



# Il y avait Lise. Il y avait Luc. Il y avait les Claude.

par Daniel Rancourt

**L**ise Gosselin Claude est décédée le 29 octobre dernier. Quinze jours plus tard, soit le 13 novembre, Luc Claude a trépassé à son tour.

Je ne peux m'empêcher de penser à ces « inséparables », ces oiseaux qui vivent en couple et qui supportent difficilement la séparation d'avec leur compagnon, leur compagne, de vie. Selon les croyances, si l'un des deux meurt, l'autre risque de mourir à son tour de

chagrin. La solitude ne leur convient pas. En anglais, les inséparables sont nommés « lovebirds », les oiseaux de l'amour.

Lise Gosselin et Luc Claude, tous les deux nés sur la même rue Châteaubriand à Montréal, se rencontrent en 1954 et se marient en 1960. Ils ont trois enfants. Au milieu des années 70, ils font l'acquisition d'un terrain sur le rang 3 de Saint-Félix-de-Kingsey. Ils construisent leur maison où ils déménagent pour y demeurer en permanence en

1982. « Ici, c'est le paradis! Nous n'avons jamais aimé vivre en ville et nous adorons Saint-Félix-de-Kingsey et ses gens », disaient-ils d'une même voix.

De 2009 à 2015, Luc et Lise Claude deviennent respectivement président et responsable de l'impression, et éditrice responsable du montage du journal *Le Félix*. Femme de défis, homme déterminé, Lise Gosselin Claude et Luc Claude, je vous salue. Et je ne pourrai m'empêcher de penser aux oiseaux de l'amour en pensant à vous.

## Hommage à une femme engagée, une femme passionnée

C'est un honneur pour moi de rendre hommage à cette femme extraordinaire que j'ai connue et côtoyée par l'entremise du journal « *Le Félix* ».

C'est en janvier 2009 qu'a commencé cette belle aventure pour Lise et Luc Claude qui ont accepté à pied levé de remplacer Lise Bossé et Paul-Ernest Deslandes qui produisaient le journal depuis ses débuts en octobre 2000.

C'est par fierté et solidarité envers la communauté qu'ils ont accepté cet engagement.

Lise se décrivait comme une autodidacte. « J'aime apprendre par moi-même et j'aime les défis », disait-elle.

Alors, c'est à pied joint qu'elle s'est lancée corps et âme dans cette aventure de produire et d'éditer le journal.

Que de temps et de patience elle a mis et comme disait Guy Messier, président du journal : « La légère rémunération qu'elle recevait, équivalait à ce qu'un itinérant recevait en quêtant aux portes du métro Berri-UQUAM, à Montréal ». C'est très peu !

On ne peut pas parler de Lise sans oublier l'apport inestimable de Luc dans cette aventure. Ils faisaient une équipe du tonnerre.

Pendant près de six ans, à tous les mois, je me rendais chez Lise et Luc pour la rédaction du pot-pourri et de la chronique AFÉAS. Accueillie par son chien, ses chats et un verre de porto ou d'un café, c'était plutôt agréable comme rendez-vous.

C'est là que j'ai connu davantage Lise et Luc ; une belle complicité les unissait.

Le journal a occupé une partie de leur retraite et l'autre partie c'était son petit coin de paradis à elle : la nature, les oiseaux, son chien, ses chats, les écureuils qui malgré les dégâts qu'ils causaient ne la dérangeait pas du tout. Elle ne faisait



Lise Gosselin, artisane du journal *Le Félix* de 2009 à 2015. © Photo : Gracieuseté

pas mal à une mouche; au contraire, elle les prenait et les mettait dehors pour ne pas leur faire de mal.

Le journal de septembre 2015 sera la dernière édition pour le couple. « Il est temps de donner au suivant » dira Luc en entrevue avec Daniel Rancourt, notre journaliste. « Ce n'est pas de gaité de coeur que nous laissons le journal, mais la santé

ne nous permet plus de continuer. Nous quittons *Le Félix* avec le sentiment du devoir accompli et du travail bien fait ».

Alors, Lise, où que tu sois, nous te souhaitons bon voyage.

Et comme disait Victor Hugo :

« *Ceux que nous avons aimé et qui nous quittent ne sont plus là où ils étaient, mais ils sont partout où nous sommes.* »





# Un dernier rendez-vous manquer...

À titre d'éditeur délégué du *Journal local Le Félix*, pour une première fois j'utilise la tribune éditoriale qui m'est réservée car je crois que les circonstances s'imposent.

Lorsque j'ai appris la triste nouvelle du décès de M<sup>me</sup> Claude, comme plusieurs d'entre vous j'ai été bouleversé et très empathique à ce que M. Claude devait vivre face au départ de sa *Douce moitié*.

Je m'étais mis à l'agenda ma visite au Centre funéraire Yves Houle le dimanche 10 novembre, mais un empêchement familial a rendu ma présence impossible. J'étais déçu, je tenais à saluer une dernière fois celle qui m'avait passé le flambeau de notre journal local.

Je me suis alors dit que, ce n'était que parti remise, que j'allais pouvoir trouver une autre occasion de voir M. Claude pour lui souhaiter mes sympathies.

Les jours passent. J'ai toujours M. Claude en tête et je me dis qu'il faudrait bien que j'aie le voir chez-lui.

C'est donc le jeudi au matin du 14 novembre sur mon retour d'emplètes que je venais de faire à Richmond, que cette pensée m'envahit « *Tiens, c'est une belle journée, je vais emprunter le chemin de la montage et passer devant chez M. Claude voir si je pouvais percevoir son véhicule chez lui. S'il y est, j'arrête!* ». C'est rendu un peu plus loin que je m'aperçois que je viens de passer tout droit à l'intersection de la rue Mcgauran et Spooner Pond à Richmond. « *Ah! Zut!... Ah! oui c'est vrai, je vais pouvoir prendre la rue Wilfrid E. pour revenir sur le bon chemin, un peu plus et j'oubliais M. Claude!* ».

Tout fier de mon coup, j'avance sur la route du retour en souhaitant de tout cœur que M. Claude soit chez-lui.

Arrivé à la hauteur de sa maison, mon cœur s'arrête... l'ambulance est devant la demeure de M. Claude! « *Non! C'pas vrai!?* ». Je suis sous le choc, je me gare un peu plus loin sur la route, le temps d'encaisser le choc. « *Ça fait vingt minute que je pense à lui...* ». C'est à ce moment que je vois un véhicule de la Sureté du

Québec gyrophares allumés filer en direction opposée, « *C'est raté... J'ai manqué mon rendez-vous avec vous, M. Claude* ».

Je n'ai qu'une seule leçon à tirer de cette histoire : « *Ne jamais attendre à demain, car il sera peut-être trop tard...* ».

Il me fut impossible de le dire de vive voix, alors je profite de cette tribune pour l'imprimer à tout jamais sur le média même qui est passé de leurs mains aux miennes.

*Au revoir à vous deux,  
Madame et Monsieur  
Claude!*



## Sommaire

|  |           |  |           |   |              |
|--|-----------|--|-----------|---|--------------|
| À la bibliothèque .....  | 14        | Entre deux conseils .....  | 18        | Liste des annonceurs .....                  | 4            |
| Afeas .....  | 7         | Fadoq .....  | 6         | <b>MRC Drummond</b> .....                   | <b>12</b>    |
| Between two committees .....   | 32        | Jouons un peu .....  | 24        | Paroisse Saint-Luc .....                    | 11           |
| Billet doux • <i>Il y avait Lise. Il y avait Luc.</i><br><i>Il y avait les Claude.</i> ..... | UNE       | Le Félix vous informe : <i>Hommage à une femme engagée, une femme passionnée</i> ..... | 2         | Pot-pourri .....                            | 13           |
| <b>Calendrier des ordures et du recyclage 2020</b> .....                                     | <b>23</b> | Le Félix Éditorial : <i>Un dernier rendez-vous manquer...</i> .....                    | 3         | Prévention incendie .....                   | 25           |
| Chevaliers de Colomb .....   | 4         | La municipalité AVIS .....   | 32-33     | Rebecca's Reflections .....                 | 15           |
| Chronique Diéto-Conseil .....  | 9         | La municipalité vous informe .....   | 26        | Service incendie .....                      | 17           |
| Chronique policière .....  | 17        | Last Session In Brief .....  | 30-31     | Solutions de la page de jeux .....          | 24           |
| <b>DESSIN À COLORIER DE NOËL</b> .....   | <b>29</b> | <b>Les Voix du Chœur</b> .....   | <b>10</b> | <b>SOMUM</b> .....                          | <b>31-32</b> |
| Dernière séance en bref .....  | 27-28     |  |           | <b>SSJB</b> .....                           | <b>5</b>     |
|  |           |  |           | The municipality wishes to inform you ..... | 29           |
|  |           |  |           | Viactive .....                              | 9            |



**Yvon Forcier**  
COURTIER IMMOBILIER AGRÉÉ, DA

*Voyez mes inscriptions à la page 39*



Cette année, le souper de Noël de la CFADOQ a eu lieu le 30 novembre dernier. Ce fut une très belle soirée. Merci beaucoup aux organisateurs.

Aussi, nous désirons remercier tous les bénévoles qui ont participé à la guignolée du 1<sup>er</sup> décembre ainsi que tous les donateurs. Grâce à vous, plusieurs familles passeront de joyeuses fêtes.

De plus, les billets des œuvres sont encore en circulation. N'oubliez pas que

pour chaque billet vendu, 6 \$ sont remis à l'église.

C'est avec plaisir que nous vous annonçons que le vendredi 31 janvier 2020 aura lieu, pour une 2<sup>e</sup> année consécutive, notre soirée country au centre Eugène-Caillé. Les billets, au coût de 15 \$, sont disponibles auprès de frère Yves Audy au 819 967-1064.

Nous vous informons également qu'une cérémonie d'accueil aura lieu à Tingwick le 22 février 2020 pour les 1<sup>er</sup>, 2<sup>e</sup> et 3<sup>e</sup> degrés. Si vous, ou quelqu'un

de votre entourage, désirez devenir chevalier, nous sommes en période de recrutement. Vous pouvez me contacter au 819 314-5572.

J'invite tous nos frères chevaliers à notre prochaine réunion qui aura lieu le mercredi 11 décembre à 19h30 à la salle Desjardins.

Au nom du conseil 7619 des Chevaliers de Colomb, je vous souhaite un très heureux temps des fêtes ainsi qu'une année 2020 remplie de bonheur.



## Liste des annonceurs

|   |           |   |          |   |                 |
|---|-----------|---|----------|---|-----------------|
| AMECQ .....                                   | 31        | FADOQ .....                                   | 37       | Municipalité de Saint-Félix-de-Kingsey .....    | 21 et 38        |
| <b>APPUI</b> .....                            | <b>19</b> | Familiprix NATHALIE CLOUTIER Pharmacie .....  | 13       | Nathalie Richard AGENTE DE VOYAGE .....         | 33              |
| <b>Atelier sensibilisation</b> .....          | <b>14</b> | Garage Simon Francoeur .....                  | 35       | <b>Office d'habitation Drummond</b> .....       | <b>16</b>       |
| Atelier de soudure MD .....                   | 35        | GCRI Éric Chicoine .....                      | 33       | <b>P 12-18</b> .....                            | <b>16 et 18</b> |
| Autonet Go .....                              | 35        | Giguère & Morin Inc. ....                     | 20 et 37 | Patio & Terrasse 2000 .....                     | 34              |
| <b>CAE Drummond</b> .....                     | <b>17</b> | La Cour du Baron .....                        | 34       | Pièces d'autos G. Comeau inc. ....              | 20 et 35        |
| Carrefour jeunesse-emploi .....               | 11        | La Sapinière .....                            | 34       | Resto-Cantine la B.A. ....                      | 21 et 34        |
| Champoux Machinerie Inc. ....                 | 35        | LCN Inc. ....                                 | 22 et 37 | Sébastien Schneeberger                          |                 |
| Chevaliers de Colomb .....                    | 33        | Leçons de piano .....                         | 33       | DÉPUTÉ DE DRUMMOND-BOIS-FRANCS .....            | 33              |
| Clinique de massothérapie, Denise Joyal ..... | 33        | Le paysan gourmand .....                      | 34       | S EAU S Pompes à Eau .....                      | 34              |
| Clinique vétérinaire Vétérivi .....           | 33        | Les Deux L .....                              | 34       | Tout frais dans le bec .....                    | 34              |
| Construction Desmarais .....                  | 35        | Les Excavations Jacquylaine inc. ....         | 33       | Toyota Richmond .....                           | 36              |
| Construction Luc Plante .....                 | 35        | Location Richmond .....                       | 16       | Transport Douglas Beard .....                   | 35              |
| Couture Gigi .....                            | 33        | L'illégal 255 .....                           | 34       | Transport Yannik Mailhot inc. ....              | 35              |
| Desjardins Caisse populaire .....             | 8 et 38   | Marc Leblanc                                  |          | Valéry Coiffure .....                           | 33              |
| Épicerie St-Félix Marché Ami .....            | 22 et 34  | INFOGRAPHIE PHOTOGRAPHIE IMPRESSION .....     | 5        | Vivaco .....                                    | 36              |
| Excavation Gaston Francoeur .....             | 19 et 37  | M <sup>e</sup> Olivier Abinader NOTAIRE ..... | 36       | Yvon Forcier AGENT IMMOBILIER INC. SUTTON ..... | 3 et 39         |
| Excavation JN Francoeur .....                 | 36        | Mini Excavation M.B. ....                     | 35       |   |                 |

## ATTENTION : JOUR DE TOMBÉE DEVANCÉE pour l'édition de Janvier 2020 !

### Le Félix

JOURNAL LOCAL

Journal Local Le Félix  
CASE POSTALE 506  
Saint-Félix-de-Kingsey, Qc J0B 2T0  
Tél.: 819 848-2785

info@lefelix.ca

Veuillez recycler ce journal

Faites parvenir par la poste ou par courriel vos communiqués et votre matériel publicitaire **au plus tard ou avant le 10 décembre pour l'édition de janvier 2020\***.

\*Le journal se garde le droit publier ou non tout document reçu après la date de tombée.

*Vous pouvez aussi déposer vos textes et votre paiement au bureau municipal.*

DISTRIBUTION : 720 EXEMPLAIRES • TIRAGE : 750 EXEMPLAIRES IMPRIMÉS

#### Liste de prix des annonces publicitaires 2019

| Format                                     | Occasionnelles | Annuelles |
|--|----------------|-----------|
| Carte professionnelle                      | 25 \$          | 130 \$    |
| 1/4 de page                                | 40 \$          | 250 \$    |
| 1/2 page                                   | 50 \$          | 360 \$    |
| Pleine page                                | 70 \$          | 600 \$    |
| 1/2 page couleur                           | 120 \$         | 700 \$    |
| Pleine page couleur                        | 200 \$         | 1250 \$   |
| Abonnement pour non-résident               | s.o.           | 40 \$     |
| Petite annonces 10 \$ (maximum de 30 mots) |                |           |

Le Journal local Le Félix est membre de l'Association des médias écrits communautaires du Québec



Dépôt légal

Le Journal local Le Félix reçoit le soutien du ministère

Bibliothèque et Archives nationales

Culture et Communications





# Retombées financières de la Société Saint-Jean-Baptiste du Centre-du-Québec

**L**a SSJBCQ est un OBNL autonome financièrement et indépendant des partis politiques.

Sa mission est de promouvoir la culture, l'identité et la fierté québécoises. Pour la réaliser, la SSJBCQ s'est dotée d'un volet économique, 100 % québécois,

la vente d'assurance et de produits financiers.

Elle fait partie des entreprises d'économie sociale, car ses bénéficiaires sont réinvestis annuellement dans plus de 250 projets et événements.

3 organisations locales de Saint-Félix-de-Kingsey ont demandé des sommes à la

SSJBCQ. C'est avec plaisir que nous avons remis ces sommes au Carrefour de l'Amitié, au Comité Partage de la Guignolée et à la Bibliothèque Irène Roy-Lebel.

Nous les félicitons grandement et nous leur assurons notre aide pour leurs projets futurs.

Voici les photos :



*Comité Partage de la Guignolée*  
M<sup>mes</sup> Denyse Roussel et Sylvie Lachapelle, responsables du Comité Partage de la Guignolée reçoivent un chèque des mains de Gisèle Laroche-Bernier, présidente de la section locale de la SSJBCQ. © Photo : Gracieuseté



*Comité du Carrefour de l'Amitié*  
M<sup>me</sup> Catherine Cassin, responsable du Carrefour de l'Amitié, reçoit un chèque des mains de Gisèle Laroche-Bernier, présidente de la section locale de la SSJBCQ. © Photo : Gracieuseté



*Bibliothèque Irène Roy-Lebel*  
M<sup>me</sup> Émilie Choquette, responsable de la Bibliothèque IRÈNE Roy-Lebel, a bénéficié pour ses lecteurs d'un chèque remis par Gisèle Laroche-Bernier, présidente de la section locale de la SSJBCQ. © Photo : Gracieuseté

*Soyons fiers d'aider à protéger notre  
fierté et notre culture québécoise!*

*Marc Leblanc* 

Infographie • Photographie • Impression

819 967-5323

lautographex@hotmail.com

*Pour des projets à votre image,  
de la conception à la réalisation!*



**N**ous souhaitons, à nos membres ainsi qu'aux fidèles lecteurs du journal *Le Félix*, un Noël de joie, d'amitié et de paix ainsi qu'une bonne année 2020.

## Jeux du vendredi

Nous vous rappelons que cette activité du Club FADOQ Saint-Félix-de-Kingsey a lieu tous les vendredis à 19h à la salle Desjardins. Le 6 décembre prochain sera la dernière soirée de cartes de l'année 2019. Les jeux du vendredi reviendront le 10 janvier 2020. Pour s'informer, il faut rejoindre les personnes responsables des jeux, Lise Lachapelle (819 848-2572) ou Lucien Provencher (818 313-3602).

## Sur les soins de fin de vie

La Loi concernant les soins de fin de vie a pour but d'assurer aux personnes en fin de vie des soins respectueux de leur dignité et de leur autonomie. À cette fin, elle précise les droits de ces personnes de même que l'organisation et l'encadrement des soins de fin de vie, de façon à ce que toute personne ait accès, tout au long du continuum de soins, à des soins de qualité adaptés à ses besoins, notamment pour prévenir et apaiser ses souffrances.

### *Les soins palliatifs*

Les soins palliatifs sont l'ensemble des soins donnés aux personnes atteintes d'une maladie qui limite la durée de leur vie. Sans hâter ni retarder la mort, l'objectif des soins palliatifs est d'obtenir, pour les personnes et leurs proches, la meilleure qualité de vie possible et de leur offrir le soutien nécessaire. Les soins palliatifs sont organisés et offerts grâce aux efforts de collaboration d'une équipe soignante qui met à contribution la personne et ses proches.

### *L'aide médicale à mourir*

L'aide médicale à mourir consiste en l'administration de médicaments par un médecin à une personne en fin de vie, à sa demande, dans le but de soulager ses souffrances en entraînant son décès. Ce soin est accessible dans l'ensemble des

établissements du réseau de la santé et des services sociaux du Québec et dans quelques maisons de soins palliatifs. Il est aussi possible de demander de le recevoir à domicile. L'aide médicale à mourir est une intervention exceptionnelle comprenant des conditions très restrictives. Le recours à ce soin est strictement encadré et balisé par la Loi concernant les soins de fin de vie.

### *Les directives médicales anticipées*

Les directives médicales anticipées sont une forme d'expression des volontés en prévision de l'incapacité à consentir à des soins qui découlent de la Loi concernant les soins de fin de vie. Plus précisément, les directives médicales anticipées consistent en un écrit par lequel une personne majeure et apte à consentir à des soins indique à l'avance les soins médicaux qu'elle accepte ou qu'elle refuse de recevoir dans le cas où elle deviendrait inapte à consentir à des soins dans des situations cliniques précises.

Seule une personne majeure et apte à consentir à des soins peut exprimer ses directives médicales anticipées. Elle peut les exprimer :

- à l'aide du formulaire Directives médicales anticipées en cas d'incapacité à consentir à des soins, prescrit par le ministre;
- ou par un acte notarié, dont le contenu reprend celui du formulaire des directives médicales anticipées.

### *Le saviez-vous?*

La personne en fin de vie et ses proches peuvent porter plainte pour un soin ou un service reçu dans le réseau de la santé et des services sociaux auprès du Commissaire aux plaintes et à la qualité des services.

### *La Commission sur les soins de fin de vie*

La Loi concernant les soins de fin de vie a institué la Commission sur les soins de fin de vie. Celle-ci a notamment pour mandat d'examiner toute question relative aux soins de fin de vie et de surveiller

l'application des exigences particulières se rapportant à l'aide médicale à mourir.

## Coordonnées :

Commission sur les soins de fin de vie,  
2535, boulevard Laurier, 5e étage,  
Québec (Québec) G1V 4M3,  
info@csfv.gouv.qc.ca,  
info@csfv.gouv.qc.ca,  
tél. : 418 204-2059 / 1 844 200-2059  
(sans frais)

### *SOURCE :*

#### *HYPERLINK*

"<https://www.fadoq.ca/reseau/ressources/sante-et-bien-etre/infos-fadoq-360-les-soins-de-fin-de-vie>"  
"<https://www.fadoq.ca/reseau/ressources/sante-et-bien-etre/infos-fadoq-360-les-soins-de-fin-de-vie>"

## SUR LE CAAP

Le Centre d'accompagnement et d'assistance aux plaintes (CAAP) Mauricie et Centre-du-Québec offre, depuis 25 ans, un accompagnement et un soutien professionnel adaptés aux personnes insatisfaites des soins et des services reçus, auprès d'un établissement, d'un CISSS ou d'un CIUSSS.

Depuis le 1er avril 2019, le Ministère des Affaires municipales et de l'Habitation (MAMH) a mandaté les CAAP pour un tout nouveau service : assister et accompagner les personnes vivant en résidence privée pour aîné(e)s, lorsqu'ils éprouvent des difficultés liées à leur bail. Que ce soit pour une augmentation de loyer ou le coût des services qu'ils considèrent déraisonnable, pour une éviction, une résiliation ou toute autre situation qui peut pousser un résident à faire valoir ses droits en matière de logement.

Par ailleurs, nous savons que d'ici la fin de l'année, le bail sera modifié et entraînera son lot de questionnements, notamment, de la part des résidents et de leur famille.

### *Pour rejoindre le CAAP :*

1060, rue St-François-Xavier, bureau 330, Trois-Rivières, Qc G9A 1R8  
Tél. : 819 840-0451 /  
1 877 767-2227 courriel : HYPERLINK  
"mailto:info@caap-mcq.qc.ca"  
info@caap-mcq.qc.ca site : www.caap-mcq.qc.ca





# Fête de Noël

C'est le mardi 10 décembre 2019 que l'AFEAS soulignera la fête de Noël. Pour l'occasion, nous déménagerons au centre Eugène-Caillé.

Nous vous accueillerons dès 17h pour notre traditionnel punch de Noël « Rouge Rubis », le tout suivi du repas traditionnel du temps des Fêtes du traiteur « Tout Frais dans le Bec ». Apportez vos consommations.

Nous récidivons notre échange de cadeaux avec nos « Serpuariens » oubliés dans nos armoires ou placards mais qui peuvent être d'une grande utilité pour d'autres. Un emballage-cadeau par membre mais pouvant contenir un ou plusieurs trésors. À vous de juger!

Une invitation courriel ou téléphonique vous parviendra pour plus de détails.



De gauche à droite : Alex Desgagnés-Roy, 1<sup>er</sup> répondant et pompier du Service d'incendie de Saint-Félix et M. Léo Bonin, ambulancier pour Paramédic.

## Opération tendre la main : La maltraitance envers les proche aidants-tes

Pour une deuxième année, l'AFEAS revient avec cette problématique mal connue ; cette maltraitance est peu documentée.

Souvent, les personnes aidées sont souffrantes et expriment leurs douleurs à travers leurs humeurs. Cette réalité, vécue en privé, est probablement occultée par le malaise ressenti à médire des personnes âgées et affaiblies.

Combien de proches aidantstes se font calomnier, accuser de vol, de négligence ou d'oubli par la personne aidée? Il est difficile de comprendre que ces accusations sont dues à des troubles neurocognitifs alors que la personne aidée continue de fonctionner normalement la plupart du temps.

Les préposés aux bénéficiaires qui travaillent dans les CHSLD peuvent en témoigner : elles doivent se prémunir contre les crachats, les coups, les

égratignures, le tirage de cheveux, les morsures, tous ces gestes violents posés par ces personnes qui perdent peu à peu toute civilité.

### Assez c'est assez!

La proche aidante ne doit pas endurer la violence physique ou psychologique. Elle doit chercher de l'aide auprès du médecin qui traite la personne aidée ou du CLSC afin de connaître les ressources existantes auprès desquelles elle pourrait trouver du support.

### Rencontre de novembre

Malgré des conditions de température plutôt mauvaises, une dizaine de membres se sont déplacées pour assister à la conférence : « Réagir en situation d'urgence ».

Merci à M. Léo Bonin, ambulancier et à Alex Desgagnés-Roy, 1<sup>er</sup> répondant et pompier au Service d'incendie de Saint-Félix qui ont su nous outiller pour faire face à des situations graves. Et, comme

disait M. Bonin : « J'espère que vous n'aurez jamais à vous en servir »

### Salon des métiers d'art

Nous avons le plaisir de vous annoncer que lors du tirage du 27 octobre dernier, M<sup>me</sup> Catherine Cassin de Saint-Félix fut l'heureuse gagnante du forfait au Manoir du Lac William.

Félicitations!

Nous vous donnons rendez-vous l'an prochain à la 25<sup>e</sup> édition.

### Atelier de tricot

Veillez prendre note que le dernier atelier de tricot aura lieu le 16 décembre de 13h30 à 16h. Nous serons de retour au début février. Un courriel vous sera acheminé en temps et lieu.

### Atelier de méditation

La dernière séance de méditation aura lieu le jeudi 12 décembre. De retour en janvier. Des informations suivront le mois prochain.

Offre exclusive jusqu'au 31 décembre 2019 pour un taux de 2,10 % !

(CELI) Compte d'épargne  
libre d'impôt

Prenez le temps de trouver la bonne  
combinaison d'épargne

**Cotiser maintenant**

Vous préférez nous appeler?

514 CAISSES (514.224.7737)

1 800 CAISSES (1.800.224.7737)



Offre exclusive jusqu'au 31 décembre 2019

Cotisez à votre CELI et profitez d'un taux promotionnel de 2,10 %

Le montant cotisé sera investi dans une épargne à terme régulière jusqu'au 2 janvier 2020. À cette date, il sera transféré dans votre compte d'épargne – CELI et les intérêts seront versés au compte chèques<sup>11</sup>.

Le taux promotionnel est plus élevé que le taux courant de 1,00 %<sup>12</sup> du compte d'épargne – CELI.

Source : [www.desjardins.com](http://www.desjardins.com)

## DEMANDE DE COMMANDITE ET DON À LA CAISSE

N'oubliez pas que vous avez jusqu'au 31 janvier 2020 pour présenter vos projets ou demandes pour l'année 2020 par le biais du formulaire que vous retrouvez en caisse ou sur le site Internet de la Caisse.

**Misons sur le développement durable** : « Développement qui répond aux besoins des générations présentes sans compromettre la capacité des générations futures de répondre aux leurs ».

Vous pouvez nous le faire parvenir par la poste, par courriel ou venir le porter dans un de nos centres de services.

## Joyeux Noël et une Heureuse Nouvelle Année !



Nos bureaux seront fermés les mercredi et jeudi 25 et 26 décembre 2019 ainsi que les mercredi et jeudi 1<sup>er</sup> et 2 janvier 2020.

Veuillez noter que les autres jours de ces semaines, la Caisse sera ouverte selon l'horaire habituel.





# 10 bons trucs pour faire des bons choix à l'école (ou au bureau)

1. Faites votre lunch avec des aliments qui contiennent les quatre groupes du Guide alimentaire canadien. Prévoir aussi 2 encas pour les collations avant et après midi.
2. Préparez votre lunch la veille afin d'éviter la course du matin.
3. Cuisinez une double portion au souper pour avoir de quoi mettre dans votre lunch.
4. Conservez des aliments de base dans votre casier scolaire ou dans votre tiroir de bureau en cas d'oubli de lunch.

5. Les bars à salade de la cafétéria sont pertinents afin d'élaborer une salade-repas. Si vous ajoutez un craquelin de blé entier, vous aurez un repas complet et équilibré.

6. Évitez la panure, la friture et les sauces grasses dans la confection des plats principaux.

Privilégiez les viandes grillées (sans peau).

Les légumes, les pommes de terre pilées ou au four, le quinoa et les grains entiers font toujours de bons accompagnements.

7. Choisissez des soupes aux légumes, minestrone ou aux lentilles. Préférez les desserts à base de fruits ou de lait (ex : yogourt, compote, tapioca, pudding).
8. Optez pour l'eau, les jus de fruits 100 % pur, les jus de tomates ou de légumes (faible en sodium si possible) ou le lait de préférence aux boissons gazeuses, thés glacés, boissons sucrées ou énergisantes. Les boissons « diètes » ne sont pas recom-

mandées car elles entretiennent le goût du sucre.

9. Dans les machines distributrices, préférez les mélanges de noix et de fruits séchés, les barres tendres de grains entiers non-enrobées, les salades, les compotes de fruits, le yogourt, le fro-



mage, les fruits frais, les sandwichs avec du pain de blé entier, des craquelins avec de l'houmous.

10. Sachez qu'une petite douceur occasionnelle est correcte en autant qu'on n'en prenne pas l'habitude!

*Bon appétit!*

## Mille-feuilles « minceur »

### Ingrédients :

36 biscuits Graham

1 paquet de pudding instantané « léger » à la vanille (ou autres saveurs)

500 ml (2 tasses) de lait écrémé

Quelques gouttes d'essence de menthe (ou de rhum ou d'amande) *Facultatif*

### Préparation :

- Préparer le pudding instantané tel qu'indiqué sur la boîte avec les 2 tasses de lait écrémé
- Aromatiser de l'essence de votre choix.
- Bien mélanger et laisser prendre au frigo (environ 10 minutes).

- Tapisser le fond d'un moule carré de 9 biscuits Graham.

- Y déposer le 1/3 du pudding. Bien étaler.

- Remettre sur le dessus une autre rangée de biscuits et un autre 1/3 de pudding.

- Continuer pour former des étages.

- Finir par 9 biscuits sur le dessus.

- Garnir le dessus de chacun des carrés d'une feuille de menthe ou d'une demi-pacane ou de 5 ml (1 c. à thé) de confiture légère de votre choix.

- Couvrir d'une pellicule plastique.

- Laisser refroidir au moins 4 heures au frigo.

**Rendement :** 9 carrés

**Valeur nutritive :** 1 carré = 1 pain + 1/2 fruit + 1/2 lait

**VIACTIVE**

Marthe Yaworski, RESPONSABLE

Kino  
Québec

VIACTIVE

## Viactive fera relâche pour le temps des Fêtes

Nous terminerons le 4 décembre avec notre Party et nous recommencerons le lundi 13 janvier 2020.

Un très joyeux temps de Fêtes à tous nos participants et à leur famille. Nous espérons tous vous revoir en bonne santé!

Vos animateurs des dynamiques de St-Félix

Diane Cormier, Ginette Girardin, Gisèle Chaput-Bernier, Hélène Grondin

*Pour informations :*

**Marthe Yaworski, responsable au 819 848-2516.**



Communiqué de presse.  
Pour diffusion immédiate.

### *Noël chanté* par Les Voix du Chœur

**Le dimanche, 8 décembre prochain, la chorale de Drummondville, Les Voix du Chœur, offrira un concert de Noël exceptionnel, à l'église St-Charles, réunissant les meilleurs chants de Noël de partout dans le monde et ce, dans la joie et la gaieté.**



Les Voix du Chœur aux Jardins de la cité, en 2017.

La perte d'un être cher, ça compte pour **Les Voix du Chœur**. L'an dernier, le groupe a perdu une de leurs amies, **Manon Gardner**, suite à une longue maladie. Celle-ci a pu terminer sa vie à la maison, avec des soins prodigués par le personnel de la **Fondation René-Verrier**. La **Maison René-Verrier** reçoit également des patients en fin de vie et offre des soins gratuits

pour qu'ils puissent conserver leur dignité. C'est pour cette raison que les profits iront à cette fondation, à la douce mémoire de **Manon Gardner**.



Les choristes chanteront avec cœur et magie le « *Minuit Chrétien* » version de la série télévisuelle **Glee**, « *La plus belle nuit* » de **Charles Trenet**, « *Noël c'est l'amour* » version de **Hart Rouge** et ainsi que plusieurs autres mélodies de Noël. La chorale **Les Voix du Chœur** a déjà chanté Noël pour les résidents des **Jardins de la cité** et des **Terrasses de la Fonderie** de **Drummondville**, en concert privé. Maintenant, elle chante pour vous, avec son directeur musical, Gilles Proulx.

Vous voulez vivre un moment magique en famille? Venez écouter **Les Voix du Chœur** le dimanche, 8 décembre prochain, à 14h en l'église **St-Charles** au 885, rue Florette-Lavigne, à **Drummondville (secteur St-Charles)**. Les billets seront disponibles à l'entrée seulement au coût de 10\$ pour les 13 ans et plus. Les enfants en dessous de 12 ans entrent gratuitement. Pour plus d'informations, consultez le site internet : <https://www.lesvoixduchoeur.ca/>

**Les Voix du Chœur** remercie **Stephen Lonergan** pour la création de l'affiche.

Texte : Éric Côté pour Les Voix du Chœur

Crédit photo : Éric Côté

Crédit affiche : Stephen Lonergan





# Grandir dans l'espérance !

**B**ien le bonjour !

Je suis réellement heureux de pouvoir poursuivre ce lien mensuel avec vous. J'ai beaucoup de plaisir et de bonheur à découvrir les quatre communautés de notre paroisse St-Luc et surtout, les personnes qui donnent vie à nos communautés. Décembre est un grand mois pour l'implication de toute sorte. Je suis très reconnaissant pour tout ce qui a été vécu lors de la Guignolée, le dimanche 1<sup>er</sup> décembre. De beaux efforts de fraternité, de solidarité et de générosité se sont manifestés de mille et une manières. Merci aux différents comités de Partage paroissial, les Conseils des Chevaliers de Colomb et les familles du parcours GPS qui se sont joints aux bénévoles une fois de plus cette année. Nous avons de quoi être bien fiers de ce qui a été vécu.

Je vous informe également de l'horaire des célébrations de cette année pour le Temps des Fêtes. Veuillez noter que dans le cadre du 150<sup>e</sup> de la municipalité de St-Cyrille, la messe de Minuit est de retour au programme, exceptionnellement pour

2019. Tout en conservant les acquis d'alternance des années précédentes, voici l'horaire de nos célébrations.



## Lundi 9 décembre, 19h église St-Cyrille

Célébration du pardon avec confession et absolution collective.

(NB : Une seule célébration pour les quatre communautés)

## Samedi 22 décembre et dimanche 23 décembre (4<sup>e</sup> dimanche de l'Avent)

Célébrations selon l'horaire habituel de décembre :

samedi 16h30 St-Cyrille; dimanche 9h15 St-Cyrille et 11h St-Félix

## Mardi 24 décembre

16h, St-Cyrille : célébration familiale de la Parole (chorale et animation)

16h, St-Joachim : messe avec animation musicale

20h, St-Félix : messe avec animation musicale (alternance avec St-Lucien pour 2020)

Minuit, St-Cyrille : messe avec animation musicale

## Mercredi 25 décembre

10h30, St-Cyrille : messe avec animation musicale

## Samedi 28 décembre et dimanche 30 décembre (Fête de la Sainte Famille)

Célébrations selon l'horaire habituel de décembre :

samedi 16h30 St-Cyrille; dimanche 9h15 St-Cyrille et 11h St-Félix

## Mardi 31 décembre

16h30, St-Cyrille : messe du Jour de l'An avec animation musicale

## Mercredi 1<sup>er</sup> janvier

10h, Centre communautaire de St-Lucien : messe avec animation musicale

Je remercie sincèrement toutes les personnes qui mettront la main à la pâte pour que nous vivions de belles célébrations pour ce Temps des Fêtes. Merci aux bénévoles qui ont su bien décorer nos églises pour l'occasion et préparer les Crèches. Je profite de l'occasion pour vous souhaiter un très Joyeux Noël. Que l'Enfant de la Crèche vous apporte joie et paix du cœur. Mes meilleurs vœux vous sont également adressés pour cette nouvelle année 2020 qui nous arrive remplie d'espérance.



## DÉCROCHE UN EMPLOI À TA HAUTEUR

Les jeunes veulent un emploi qui correspond à leurs compétences, avec un salaire intéressant, mais ils souhaitent surtout s'épanouir à travers leur vie professionnelle. Pour ce faire, ils veulent **contribuer à l'accomplissement** de quelque chose, **voir les résultats** de leur implication et **sentir qu'ils sont utiles**.

Voici quelques questions à se poser pour trouver « un sens » à son travail :

- Qu'est-ce qui est important dans ma vie professionnelle ?
- Quelles sont les valeurs qui m'animent ?
- Qu'est-ce qui me donnerait envie de me surpasser ?
- Qu'est-ce que j'aime ? Qu'est-ce qui me passionne ?
- Quel travail me permettrait de donner le meilleur de moi-même en termes d'aptitudes, de talents, d'intérêts ?

Besoin de pousser plus loin votre réflexion ? Qui sait, vous êtes peut-être à un rendez-vous de décrocher un emploi à votre hauteur ...

**819 358-9838**  
204-D, rue St-Louis  
Warwick, J0A 1M0  
warwick@cjerichmond.qc.ca  
www.cjerichmond.qc.ca

**Horaire**  
Lundi : 8h30 à 16h30  
Mardi : 8h30 à 16h30  
Mercredi : 12h00 à 17h30  
Jeudi : 12h00 à 16h30

SERVICES  
**16-35 ANS**  
GRATUITS

## Le signet des auteurs d'ici maintenant disponible!

La MRC de Drummond invite la population à se procurer le tout nouveau signet regroupant des livres ayant été publiés au cours de l'année 2019 par des auteurs qui résident sur son territoire ou qui en sont originaires. Cet outil de promotion répertorie au-delà de 40 titres signés par 32 auteurs différents.

En distribuant ce signet dans une cinquantaine de bibliothèques municipales et scolaires, chez Buropro Citation, dans les bureaux municipaux et à son centre administratif, la MRC de Drummond souhaite susciter l'intérêt des lecteurs pour leur « terroir littéraire ».

Alors que les citoyens amorceront sous peu leurs achats en vue de la période des Fêtes, le livre d'un auteur d'ici constitue une belle

façon de faire découvrir le talent de nos créateurs à un proche. Les ouvrages proposés sont de divers genres : poésie, histoire, conte, roman, biographie, livre d'art, livre jeunesse et essai.

Une version électronique du signet est disponible au [www.mrcdrummond.qc.ca](http://www.mrcdrummond.qc.ca), dans la section Arts, culture et patrimoine.

auteurs d'ici

terroir littéraire

DE LA MRC DE DRUMMOND

Parutions récentes

|   |  |  |  |  |
|---|--|--|--|--|
| <p><b>JOANY JUTRAS</b><br/><i>Together</i><br/>Compte d'auteur<br/>Photographie</p>   | <p><b>ANIE LANGELIER<br/>PIERRE BRIGNAUD</b><br/><i>C'est dans ma nature!</i><br/><i>La grenouille verte et la loutre de rivière</i><br/>Lou Éditions<br/>Jeunesse</p> | <p><b>YOLANDE ALLARD</b><br/><i>Alvinia Houle et Ephrem Archambault - Nos grands-parents imparfaits et beaux</i><br/>Société de généalogie de Drummondville<br/>Biographie</p> | <p><b>ÉRIC CIMON</b><br/><i>Comment peut-on devenir un homme d'acier?</i><br/>Les Éditions Première<br/>Chance<br/>Autobiographie</p>  | <p><b>GENEVIÈVE GUILBAULT<br/>CONSTANCE HARVEY</b><br/><i>Bubulle aime rigoler</i><br/>Andara<br/>Jeunesse</p>                     |
| <p><b>ROSETTE LABERGE</b><br/><i>Rue Principale 1. Été 66</i><br/>Les Éditeurs réunis<br/>Roman</p>   | <p><b>PRISKA POIRIER</b><br/><i>Les Éternels 4. Générosité</i><br/>Éditions de Mortagne<br/>Jeunesse</p>   | <p><b>MICHEL BÉLIL</b><br/><i>Les cinq saisons de l'Avenir 2. L'Hiver - Qui n'aimait pas comme les autres</i><br/>Éditions de l'Apothéose<br/>Roman</p>                        | <p><b>PRISCILLA DION</b><br/><i>La colline parlementaire</i><br/>Compte d'auteur<br/>Jeu-questionnaire</p>                             | <p><b>GENEVIÈVE GUILBAULT<br/>DANIELLE TREMBLAY</b><br/><i>Sauvons les arcs-en-ciel</i><br/>Andara<br/>Jeunesse</p>                |
| <p><b>ALAIN LABONTÉ<br/>PÉNÉLOPE MCQUADE</b><br/><i>Moi aussi j'aime les femmes</i><br/>Stanké<br/>Essai</p>  | <p><b>Les Éternels 5. Empathie</b><br/>Éditions de Mortagne<br/>Jeunesse</p>   | <p><b>Les cinq saisons de l'Avenir 3. Qui ne faisait pas qu'écrire sur les murs<br/>Éditions de l'Apothéose<br/>Roman</b></p>  | <p><b>LUCIE DORE</b><br/><i>Le chat qui rêvait d'aller sur la Lune</i><br/>Les Éditions de l'Apothéose<br/>Jeunesse</p>                | <p><b>GENEVIÈVE GUILBAULT<br/>MARILOU ADDISON</b><br/><i>Ma première BFF 3. Poule en chocolat</i><br/>Andara<br/>Jeunesse</p>      |
| <p><b>ALAIN LABONTÉ<br/>FLORENCE MENEY</b><br/><i>Ma tête, mon ami, mon ennemi. Visages inspirants de la santé mentale</i><br/>Trécarré<br/>Témoignages</p> | <p><b>Dyslexie et dysorthographe. La boîte à outils<br/>Éditions de Mortagne<br/>Ouvrage technique</b></p>   | <p><b>NATHALIE BESSON</b><br/><i>Furoré Felinorum. Miaoumé et sa famille en Normandie A.D. 911</i><br/>Éditions FPC<br/>Roman</p>  | <p><b>MARC-ANDRÉ FORTIN<br/>GUILLAUME DEMERS</b><br/><i>À villages découverts - MRC de Bécancour</i><br/>Compte d'auteur<br/>Conte</p> | <p><b>BFF 8. Cœurs brisés<br/>Andara<br/>Jeunesse</b></p>  |
| <p><b>FÉLIX LAFLAMME<br/>CLAUDE DESROSIERS</b><br/><i>Les Mégaventures de Maddox 4. Rituel et boules de gomme</i><br/>Presses Aventure<br/>HJ Jeunesse</p>  | <p><b>CARL ROCHELEAU</b><br/><i>Pars, cours! - Adèle</i><br/>Éditions de Mortagne.<br/>Collection Sumo<br/>Jeunesse</p>  | <p><b>La mission de paix - Une aventure de Miaoumé<br/>Éditions FPC<br/>Roman</b></p>  | <p><b>PIERRE-ALEXANDRE FRADET</b><br/><i>Philosopher à travers le cinéma québécois</i><br/>Hermann<br/>Philosophie</p>                 | <p><b>GENEVIÈVE GUILBAULT<br/>SABRINA GENDRON</b><br/><i>Billie Jazz 6. Une pyramide d'émotions</i><br/>Boomerang<br/>Jeunesse</p> |
| <p><b>SERGE NIQUETTE</b><br/><i>L'étreinte de la Vénus de Milo</i><br/>Mots en toile<br/>Roman</p>  | <p><b>L'amour est dans le champ<br/>Éditions de Mortagne<br/>Roman</b></p>   | <p><b>CHANTAL BLANCHARD</b><br/><i>Pite Pite Bleu et Gidéon le dragon</i><br/>Rose-Aïles<br/>Jeunesse</p>  | <p><b>LISE FRÉCHETTE</b><br/><i>Faux-semblant</i><br/>Les carnets de Dame Plume<br/>Roman</p>  | <p><b>RICHARD HOULE</b><br/><i>Poèmes à l'infini</i><br/>La pruche et le pin<br/>Poésie</p>  |
| <p><b>CLAUDE VERRIER<br/>MURIELLE VERRIER</b><br/><i>Saint-Cyrille-de-Wendover. Deux cantons, une fierté</i><br/>Éditions Clauver<br/>Histoire</p>          | <p><b>MARIE SÉVIGNY</b><br/><i>La Créatrice 2. Les sorcières de Salem</i><br/>Éditions de l'Apothéose<br/>Roman</p>  | <p><i>Pite Pite Bleu et la princesse Rose-Aïles</i><br/>Rose-Aïles<br/>Jeunesse</p>  | <p><b>GENEVIÈVE GUILBAULT</b><br/><i>Ti-Guy la Puck 3. La guerre des numéros</i><br/>Andara<br/>Jeunesse</p>                           | <p><i>Une grande oubliée : Marguerite Rousseau-Devlin-Grandbois</i><br/>La pruche et le pin<br/>Roman</p>                          |
| <p><b>JEAN GAONÉ BOISSONEAULT</b><br/><i>L'homme aux trois mères</i><br/>Compte d'auteur<br/>Autobiographie</p>   | <p><b>VIRGINIE B.-DOUCET ET AL.</b><br/><i>Fille de la ville</i><br/>Québec Amérique<br/>Nouvelle</p>  | <p><b>Les Émo-J 5. Full bécoits pour Émonono<br/>Andara<br/>Jeunesse</b></p>   | <p><b>OILLES JASMIN<br/>SUZANNE DESCHÈNES</b><br/><i>Hors de l'ombre</i><br/>Les carnets de Dame Plume<br/>Autobiographie</p>          | <p><b>2019 2020</b><br/></p>   |



**Vous êtes témoins d'une nouvelle ?  
Contactez-nous sur messenger**

Envoyez-nous vos commentaires et photos et nous pourrons les partagerons sur notre page Facebook

*Ensemble soyons les premiers sur la nouvelle!*





## Six petites histoires magnifiques

1- Il était une fois... tous les villageois ont décidé de prier pour la pluie ; le jour de la prière tout le monde s'est rassemblé mais un seul a apporté son parapluie.

*C'est la foi*

2- Lorsque vous jetez un bébé dans les airs, il rit parce qu'il sait que vous le rattraperez.

*C'est la confiance*

3- Toutes les nuits, nous allons au lit sans aucune assurance d'être en vie le matin, mais on met toujours l'alarme pour se réveiller.

*C'est l'espoir*

4- On planifie de grandes choses pour demain même si on ne connaît rien sur le futur.

*C'est l'espérance*

5- Nous voyons beaucoup de couples souffrir et se séparer à travers le monde entier mais nous nous marions tous les jours.

*C'est l'amour*

6- Sur la chemise d'un vieil homme est écrite cette phrase. « Je n'ai pas 60 ans, je suis un jeune homme de 16 ans avec 44 ans d'expérience. »

*C'est la sagesse*

### PENSÉES À RETENIR

*Les 5 personnes qu'il faut remercier :*

1. Celles qui s'inquiètent pour vous...
2. Celles qui vous corrigent...
3. Celles qui sont toujours auprès de vous...
4. Celles qui veulent toujours vous voir sourire...
5. Celles qui vous disent la vérité...

Affilié à :



**UNE ÉQUIPE  
À L'ÉCOUTE DE VOS BESOINS**

4105, rue Principale St-Cyrille-de-Wendover

Téléphone : 819 397-6066

Télécopieur : 819 397-6020

**NATHALIE CLOUTIER**

#### SERVICES OFFERTS

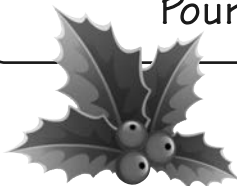
- Livraison gratuite (Détails en succursale)
- Borne photo
- Prise de photo passport et d'identité

## Panier cadeau des fêtes!

Tirage le 19 décembre 2019 d'un ensemble de produits cosmétiques.

Billet en vente 1 pour 3\$ ou 3 pour 5\$.

Pour plus d'information, venez nous voir en succursale.



*Toute l'équipe de la pharmacie vous souhaite de*

*Joyeuses Fêtes!*



#### HEURES D'OUVERTURE

LUNDI-MARDI-MERCREDI : 9h À 18h30

JEUDI : 9h À 20h

VENDREDI : 9h À 18h30

SAMEDI : 10h À 17h

DIMANCHE : FERMÉ



**Surveillez nos concours sur Facebook**

Devenez membre de notre page Facebook.

Voici l'adresse pour vous inscrire :

[www.facebook.com/familiprixnathaliecloutier](http://www.facebook.com/familiprixnathaliecloutier)





**B**ienvenue décembre! J'espère votre cœur léger et joyeux en cette approche du temps des fêtes tant attendu chez nos tout-petits. Mettez-vous dans l'ambiance des fêtes avec notre exposition thématique de Noël.

### Concours La chasse aux abonnés

- Tout le mois d'octobre, les citoyens pouvaient s'abonner ou se réabonner à la bibliothèque pour participer au concours.
- 108 bulletins de participation ont été remplis.
- Bienvenue à 25 nouveaux abonnés à la bibliothèque!
- Le tirage a été effectué par le Réseau CQLM le 18 novembre dernier.

### Atelier d'Halloween avec la Pie Curieuse

- Les élèves de l'école Saint-Félix ont rencontré la Pie Curieuse à la salle Desjardins le 30 octobre dernier.
- Elle leur a présenté ses lectures-bonbons favorites et a su leur donner la piqure de la lecture.
- Peurs et rires furent au rendez-vous!
- Vous pouvez aller consulter la liste de livres qu'elle a présentés à [lapiecurieuse.com/atelier/13/halloween](http://lapiecurieuse.com/atelier/13/halloween)

### Nouvelles expositions thématiques

- Paris (adultes)
- À la bouffe (enfants)
- Noël (pour tous)

### Activité autonome décembre

- Fabrication de décorations en laine pour l'arbre de Noël de la bibliothèque.

### Nouveau projet : Jeux divers recherchés

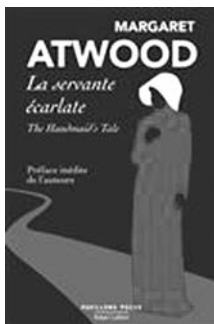
- Jeux éducatifs, casse-têtes et jeux de société
- Jeux complets seulement
- Jeux pour tous âges
- Ne laissez pas vos jeux de société dormir sur vos tablettes.
- Faites-en profiter les abonnés de la bibliothèque!

### Le coup de cœur de Carole

Ce mois-ci, j'ai invité Carole Pigeon, la directrice générale par intérim de la municipalité, à vous faire part de ses coups de cœur.

### La servante écarlate de Margaret Atwood

Dépêchez-vous de réserver ce livre magnifique et fabuleux qu'est *La Servante Écarlate*. La distribution en série télé n'est pas du tout comparable au premier roman publié voilà plusieurs années. Le livre est plus enivrant que la série, je vous le garantis. Déjà j'en suis à la lecture de sa



suite, *Les testaments*, et non, je n'ai pas fini de le lire! Bientôt, il sera aussi disponible pour vous. *La Servante Écarlate* est cette fille qui ne doit pas avoir de sentiment et dont le corps ne sert qu'à la procréation. La société se livre pendant ces années à essayer de ressusciter le genre humain. Le catalogage des types de personnes par genre qu'on y retrouve est ahurissante. Femme de

maitre, maitre de femme, femme qui n'est absolument rien et qui doit survivre, femme à faire les repas et finalement, la servante qui doit baisser les yeux, ne pas susciter d'intérêt mais se livrer à l'homme et enfanter devant son épouse pour faire survivre la race humaine. Les secrets, la force et l'intensité des émotions qui sont ressentis vous amènent à y être et à voir ce qui pourrait un jour nous arriver... à suivre.



### Merci pour vos dons !

- Marie-Ève Bourassa
- Sylvie Pelletier
- Sylvie Deslandes et
- Donateur anonyme

### Bibliothèque fermée

Du 22 décembre au 5 janvier.

Joyeux Noël

**ATELIER SENSIBILISATION**

**HYPERSEXUALISATION CONSENTEMENT ET LOI**

Jeu le 14 novembre à 19h30 à Durham-Sud  
Lundi le 18 novembre à 18h30 à Lefebvre.  
Mardi le 19 novembre à 18h30 à L'Avenir.

Offert par La Piaule : travail de rue  
Infos : Jessie Marcoux 819-388-0684



# Crazy Painter Creations

One snowy afternoon in November, I sat down for coffee with Lisa Noftall who lives in Cleveland, Quebec. She has turned her passion of art into Crazy Painter Creations. Lisa described her early attempts at art as 'just being able to draw stick figures,' but in 2003, that changed. She met someone who encouraged her to try painting, something that interested her, but that she believed she had no skill in. That encouragement led her to take art classes and experiment with art on her own. Lisa's repertoire now includes many different art mediums including painting on canvases and wood to wood burning and creating holiday wreaths.



If you are unfamiliar with wood burning, it is an art form that involves using a special tool (wood burning pen) to put a design on wood. There are a few varieties of wood burning pens. The difference is in their tips. One variety has wire tips and can be compared to welding. Artists who do wood burning usually end up burning their fingers several times, especially in the beginning. Temperatures in wood burning range between 450-800°F. It can create a lot of smoke in the house, so you have to be careful of that. Wood burning teaches the artist the importance of slowing down and taking your time. It takes a lot of concentration and patience.

Lisa's wreaths are made from Christmas balls and are available in a wide range of colours. They are topped with a bow and make a welcome addition to holiday décor. When creating these wreaths, glitter tends to get everywhere and Lisa continues to search for solutions in order to reduce it; however, the



wreaths turn out amazing and bring much joy to everyone who sees them.

When asked why she chose the name 'Crazy Painter Creations' Lisa said that she wanted a name that was original. Crazy refers to the way that she felt when she first decided to try painting. At that time, she

believed that she was a little crazy for trying something so artistic, but over time she has learned that anyone who wants to create art can. It just takes time, practice and a desire to try. Painter and Creations refers to her first art endeavor and now the many that she dabbles in.

Lisa enjoys getting to buy new craft supplies. Her favourite store is



Michael's. However, Lisa admits that doing a wide variety of crafts, including those that she enjoys with her granddaughter, require a large amount of storage space.

Lisa says that doing her artwork is very relaxing. She enjoys its therapeutic properties and can work at it for hours without realizing how much time has gone by. Soon,

she hopes to attempt acrylic pouring. This art form takes approximately a month to dry.

Her work can be found online at <https://www.facebook.com/Lisa-Noftall-Crazy-Painter-Creations-110636160349145/>. On her Facebook page, Lisa offers some of her current creations and also gives you the option to contact her with custom orders.

Happy Holidays and I hope that you will continue to read Rebecca's Reflections in 2020. I have many more interesting topics planned.



# LÂCHE TON FACEBOOK



et participe au...

- 10, 11 et 12 octobre 2019 : Formation en relation d'aide du GPAT
- 21 novembre 2019 : Souper des Présidents 12-18
- 22 novembre 2019 : Collecte de sang 12-18 (Érable)
- 6 décembre 2019 : Journée des médias
- 2 et 3 mars 2020 : Camp Leadership 12-18
- 27 mars 2020 : Formation entrepreneuriale 12-18
- 6 au 10 juillet 2020 : Voyage de fin d'année
- 6 août 2020 : Collecte de sang 12-18 (Arthabaska)
- À venir : Formation des Recrues 12-13
- À venir : Collecte de sang 12-18 (Drummond)

**Et beaucoup plus!**

### Pour information:

Jessie Marcoux, intervenante jeunesse  
Téléphone: (819) 388-0684

## LOCATION RICHMOND INC.

(OUTILS-TOOLS)

Location remorque  
Remplissage de propane  
Livraison

363 Craig, Richmond,  
Québec, J0B 2H0

location-richmond@hotmail.com  
**819 644-0080**



*Suivez-nous  
sur Facebook*  
**Le Félix**

- Surveillez nos extraits et nos primeurs sur notre page.
- Commentez nos publications.

*Vous avez une nouvelle?  
Communiquez avec nous  
par l'entremise de notre page  
en cliquant sur :*

 **Contact** ▼



## LOGEMENTS DISPONIBLES

Secteur Saint-Félix-de-Kingsey

6025, rue Principale

L'Office invite les gens de 50 ans et plus, à faible revenu à soumettre une demande.

Logements disponibles : 3 ¼ (une chambre à coucher) libre le 1<sup>er</sup> décembre 2019.

Pour nous joindre : 819 474-1227 ou [info@ohdrummond.ca](mailto:info@ohdrummond.ca)



**WWW.**OHDRUMMOND.CA





## SERVICE INCENDIE

par Pierre Blanchette  
Directeur Service incendie

### PRATIQUE DU MOIS

Pour le mois de novembre nous avons annulé la pratique dû à la tempête autom-



### INTERVENTIONS DU MOIS

Pour le mois d'octobre nous avons reçue 8 appels dont 1 feu de débris, 2 entraides incendie, 1 alarme incendie et 4 appels de premier répondant.



nale et les mesure d'urgence qui ont mobilisées les pompiers et un incendie de résidence dans la nuit de samedi à dimanche.

Je veux donc en profiter pour remercier la brigade d'incendie pour son excellent travail



accompli lors de cette fin de semaine.

## C'est quoi ton problème ?

### Objectifs de l'atelier : -

Rencontrer un ou des entrepreneurs de la région et se familiariser avec leur réalité; - Vivre un atelier dynamique permettant de développer les valeurs entrepreneuriales suivantes : travail d'équipe, créativité, esprit d'analyse, communication, leadership

### Quand :

Lefebvre : Lundi 11 nov. 2019 de 18h30-19h50

L'Avenir : Mardi 26 nov 2019 de 18h à 19h20

Durham-Sud : Jeudi 28 nov 2019 de 18h30-19h50



Présenté par :

Infos : [Jmarcoux@p1218.org](mailto:Jmarcoux@p1218.org) ou  
819-388-0684

Collaboration avec le Carrefour  
Jeunesse emploi Drummond

CAE  
DRUMMOND



# Tempête automnale

**N**otre Municipalité, comme tant d'autres au Québec, a été frappée par cette tempête d'une envergure exceptionnelle.

Dès samedi matin, suite à une réunion d'urgence des membres du Conseil municipal, un centre d'hébergement au Carrefour St-Félix, dans la salle Claude-Francœur, a été ouvert afin d'offrir un endroit au chaud, de la nourriture, des breuvages chauds, de l'eau, internet et bien sûr, des prises de courant pour recharger les téléphones cellulaires.

À Saint-Félix, plus de 350 résidences ont été privées d'électricité à différentes périodes entre vendredi matin le 8 novembre, 8 heures, jusqu'à mardi soir le 12 novembre, 16 heures 45. Les commentaires étaient unanimes : la situation leur rappelait le verglas de 1998 et tous avaient bien hâte de retrouver leur électricité et leur routine habituelle.

Le dimanche 10 novembre, notre centre d'hébergement a aussi accueilli des citoyens et citoyennes de Saint-Lucien puisque leur municipalité était totalement sans électricité.

Les vents violents ont endommagé de nombreux arbres. Les employés des travaux publics et les pompiers ont passé la journée



de vendredi 8 novembre à dégager les routes de la Municipalité.

Le lendemain matin, les pompiers et les premiers répondants ont fait du porte à porte pour aviser les gens sans électricité de l'ouverture du centre d'hébergement et s'assurer que tous étaient en sécurité et organisés pour faire face à cette panne qui s'annonçait longue. Le service incendie a de nouveau fait une tournée des résidences le lundi 11 novembre.

Nous tenons à remercier sincèrement le personnel de notre service des travaux publics pour leur diligence à sécuriser les routes et leur appui au comité des mesures d'urgence.

Notre gratitude s'adresse aussi à tous les membres du service incendie pour leur col-

laboration avec le service des travaux publics, leur présence sur le terrain pour assurer la sécurité des sinistrés et le service des premiers répondants, etc.

Un merci à M<sup>me</sup> Sarah Boivin, secrétaire-réceptionniste de la Municipalité qui est venue prêter main forte aux membres du comité des mesures d'urgence.

Des remerciements sincères aussi à quatre bénévoles qui ont d'emblée acceptées de venir nous aider au centre d'hébergement pour accueillir les gens et

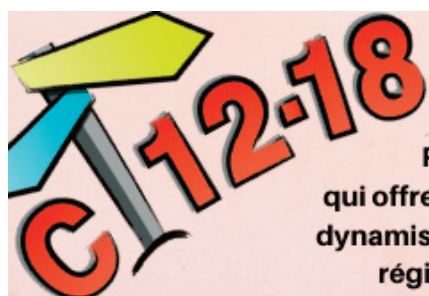
répondre à leurs demandes : mesdames Diane Gagnon, Nicole Lebeau, Hélène Grondin et Marthe Yaworski.

Il ne faut certainement pas oublier d'apprécier les gens de notre territoire qui ont aidé d'autres personnes dans le besoin.

Toutes les municipalités du Québec avaient l'obligation d'envoyer leur plan d'urgence au Ministère de la sécurité publique pour le 9 novembre dernier.

Cette tempête automnale nous a certes donné l'occasion de tester les modalités de notre plan d'urgence et d'y apporter les correctifs nécessaires.

*Thérèse Francoeur, mairesse*



« Des Raccrocheurs de Jeunes,  
Des Réveilleurs de Leaders. »

**Partenaires 12-18 est un organisme jeunesse, actif en milieu rural, qui offre à TOUS les adolescents un accompagnement qui les responsabilise, qui dynamise leur milieu et qui développe leur sentiment d'appartenance envers leur région, avec la contribution des parents et des différents acteurs locaux.**

**Tu demeures dans Saint-Félix-de-Kingsey ? Tu souhaites développer des projets, faire des entrevues d'artistes ou avec des gens d'affaires, participer à des activités spéciales.**

**Tu es intéressé(e) à t'impliquer ? Tu es un leader, un entrepreneur, une personne créative, organisée.**

**Tu veux en savoir plus ? C'est un Comité hyper-intéressant alors n'hésite plus viens me voir le mercredi soir salle Clément-Morin 2 (1<sup>ère</sup> étage de l'ancien presbytère**

**Contacte Jessie Marcoux, intervenante jeunesse Téléphone : (819) 388-0684**

**Facebook : Partenaires12-18/Drummond Site internet : www.pl218.org**





L'Appui pour les proches aidants  
d'âinés Centre-du-Québec  
vous souhaite de très joyeuses fêtes!

Nous espérons sincèrement que cette  
période sera empreinte d'amour, de chaleur  
humaine, de petits bonheurs et de repos.

Le temps des fêtes peut s'avérer  
une belle occasion pour ralentir le rythme,  
s'imprégner de ce qui nous fait du bien et,  
pourquoi pas, créer de nouvelles traditions  
avec la personne dont vous prenez soin  
(ex. : films, chocolat chaud, histoires, etc.)?

Laissez-vous porter par la féerie  
du temps des fêtes et  
profitez du moment présent.

**L'APPU** POUR LES  
PROCHES AIDANTS  
D'AINÉS  
CENTRE-DU-QUÉBEC

*Vous êtes là pour eux,  
nous sommes là pour vous.*



*De la part de toute notre équipe, nous profitons de cette occasion spéciale  
pour vous remercier de votre confiance et nous désirons vous exprimer*

*nos meilleurs vœux ainsi qu'un **Joyeux Noël** et  
Une **Bonne et Heureuse Année 2020** !*

**1250, rue Lafond, Saint-Félix-de-Kingsey JOB 2T0 • Téléphone : 819 848-2261 • Fax : 819 848-1180**





**Giguère & Morin**

1175, route 243, C.P. 120  
Saint-Félix-de-Kingsey (Québec)  
JOB 2T0

**Tél. : 819 848-2525**  
Fax : 819 848-2617

*Nous vous offrons nos meilleurs  
vœux pour le temps des Fêtes et que  
la Nouvelle année vous apporte  
Santé, Bonheur et Paix!*

*La direction et tous les employés*

**PIECES D'AUTO**

*G. Comeau* inc.

1215, route 255, Saint-Félix-de-Kingsey  
819 848-2704



*Que les Fêtes de Noël soient riches  
de joie et de gaieté, que la  
nouvelle année déborde de  
bonheur et de prospérité et  
que tous les vœux formulés deviennent réalité!*

*Bonne Année 2020!*



**CENTRE DE LA MOTO  
ET DU VTT**

1215, route 255, Saint-Félix-de-Kingsey  
819 848-2535





Repas maison, poulet,  
pizza, poutine et autres.

*Joyeuses fêtes  
à toute notre clientèle  
et au plaisir de vous  
servir en 2020!*

**819 848-1444**

6072, rue Principale,  
Saint-Félix-de-Kingsey

*Julie, Vicky  
et toute l'équipe  
du Resto-Cantine La B.A.*

★ *Prenez note que nous serons fermé du  
9 décembre 2019 au 29 janvier 2020.*

## NOS MEILLEURS VŒUX

*Que ce temps des festivités vous offre l'opportunité  
unique de vous rapprocher et de partager des moments  
de bonheur avec vos proches.*

*Que l'aube de cette nouvelle année vous apporte joie,  
santé et prospérité.*



*Joyeux Noël et Bonne Année!*

*le Conseil Municipal et les employés*

*Municipalité de Saint-Félix-de-Kingsey*

1205, rue de l'Église, Saint-Félix-de-Kingsey (Québec) JOB 2T0

Tél.: 819 848-2321 • Téléc. : 819 848-2202

reception@saintfelixdekingsey.ca • www.saintfelixdekingsey.ca





# LCN

PALETTES  
ET CAISSES

et son équipe

*tient à vous souhaiter de  
Joyeuses Fêtes avec vos proches.  
Que l'année 2020 vous apporte  
joie, paix et santé.*

1180, Route 243  
Saint-Félix-de-Kingsey (Québec) J0B 2t0

*Passer de  
Joyeuses  
Fêtes!*



## Épicerie St-Félix

inc.

Jocelyn Laroche et Josée Boissonneault  
PROPRIÉTAIRES

*Toute notre équipe, vous remercie  
de la confiance et de la fidélité que  
vous lui accordez et vous présente  
ses meilleurs vœux de Noël et une  
Bonne année 2020*

**819 848-2311**

6100, rue Principale, Saint-Félix-de-Kingsey



Produits Maison • Boucherie • Vidéo • Loteries • Bière et Vin





# Municipalité de Saint-Félix-de-Kingsey

## CALENDRIER 2020 CUEILLETTE DES ORDURES ET DU RECYCLAGE

| JANVIER |     |     |     |     |     |     |
|---------|-----|-----|-----|-----|-----|-----|
| Dim     | Lun | Mar | Mer | Jeu | Ven | Sam |
|         |     |     | 1   | 2   | 3   | 4   |
| 5       | 6   | 7   | 8   | 9   | 10  | 11  |
| 12      | 13  | 14  | 15  | 16  | 17  | 18  |
| 19      | 20  | 21  | 22  | 23  | 24  | 25  |
| 26      | 27  | 28  | 29  | 30  | 31  |     |

| FEVRIER |     |     |     |     |     |     |
|---------|-----|-----|-----|-----|-----|-----|
| Dim     | Lun | Mar | Mer | Jeu | Ven | Sam |
|         |     |     |     |     |     | 1   |
| 2       | 3   | 4   | 5   | 6   | 7   | 8   |
| 9       | 10  | 11  | 12  | 13  | 14  | 15  |
| 16      | 17  | 18  | 19  | 20  | 21  | 22  |
| 23      | 24  | 25  | 26  | 27  | 28  | 29  |

| MARS |     |     |     |     |     |     |
|------|-----|-----|-----|-----|-----|-----|
| Dim  | Lun | Mar | Mer | Jeu | Ven | Sam |
| 1    | 2   | 3   | 4   | 5   | 6   | 7   |
| 8    | 9   | 10  | 11  | 12  | 13  | 14  |
| 15   | 16  | 17  | 18  | 19  | 20  | 21  |
| 22   | 23  | 24  | 25  | 26  | 27  | 28  |
| 29   | 30  | 31  |     |     |     |     |

| AVRIL |     |     |     |     |     |     |
|-------|-----|-----|-----|-----|-----|-----|
| Dim   | Lun | Mar | Mer | Jeu | Ven | Sam |
|       |     |     | 1   | 2   | 3   | 4   |
| 5     | 6   | 7   | 8   | 9   | 10  | 11  |
| 12    | 13  | 14  | 15  | 16  | 17  | 18  |
| 19    | 20  | 21  | 22  | 23  | 24  | 25  |
| 26    | 27  | 28  | 29  | 30  |     |     |

| MAI |     |               |     |     |     |     |
|-----|-----|---------------|-----|-----|-----|-----|
| Dim | Lun | Mar           | Mer | Jeu | Ven | Sam |
|     |     |               |     |     | 1   | 2   |
| 3   | 4   | 5             | 6   | 7   | 8   | 9   |
| 10  | 11  | 12            | 13  | 14  | 15  | 16  |
| 17  | 18  | 19            | 20  | 21  | 22  | 23  |
| 24  | 25  | <del>26</del> | 27  | 28  | 29  | 30  |
| 31  |     |               |     |     |     |     |

| JUIN |     |     |     |     |     |     |
|------|-----|-----|-----|-----|-----|-----|
| Dim  | Lun | Mar | Mer | Jeu | Ven | Sam |
|      | 1   | 2   | 3   | 4   | 5   | 6   |
| 7    | 8   | 9   | 10  | 11  | 12  | 13  |
| 14   | 15  | 16  | 17  | 18  | 19  | 20  |
| 21   | 22  | 23  | 24  | 25  | 26  | 27  |
| 28   | 29  | 30  |     |     |     |     |

| JUILLET |     |     |     |     |     |     |
|---------|-----|-----|-----|-----|-----|-----|
| Dim     | Lun | Mar | Mer | Jeu | Ven | Sam |
|         |     |     | 1   | 2   | 3   | 4   |
| 5       | 6   | 7   | 8   | 9   | 10  | 11  |
| 12      | 13  | 14  | 15  | 16  | 17  | 18  |
| 19      | 20  | 21  | 22  | 23  | 24  | 25  |
| 26      | 27  | 28  | 29  | 30  | 31  |     |

| AOÛT |     |     |     |     |     |     |
|------|-----|-----|-----|-----|-----|-----|
| Dim  | Lun | Mar | Mer | Jeu | Ven | Sam |
| 1/2  | 3   | 4   | 5   | 6   | 7   | 8   |
| 9    | 10  | 11  | 12  | 13  | 14  | 15  |
| 16   | 17  | 18  | 19  | 20  | 21  | 22  |
| 23   | 24  | 25  | 26  | 27  | 28  | 29  |
| 30   | 31  |     |     |     |     |     |

| SEPTEMBRE |     |     |     |     |     |     |
|-----------|-----|-----|-----|-----|-----|-----|
| Dim       | Lun | Mar | Mer | Jeu | Ven | Sam |
|           |     | 1   | 2   | 3   | 4   | 5   |
| 6         | 7   | 8   | 9   | 10  | 11  | 12  |
| 13        | 14  | 15  | 16  | 17  | 18  | 19  |
| 20        | 21  | 22  | 23  | 24  | 25  | 26  |
| 27        | 28  | 29  | 30  |     |     |     |

| OCTOBRE |     |               |     |     |     |     |
|---------|-----|---------------|-----|-----|-----|-----|
| Dim     | Lun | Mar           | Mer | Jeu | Ven | Sam |
|         |     |               |     | 1   | 2   | 3   |
| 4       | 5   | 6             | 7   | 8   | 9   | 10  |
| 11      | 12  | <del>13</del> | 14  | 15  | 16  | 17  |
| 18      | 19  | 20            | 21  | 22  | 23  | 24  |
| 25      | 26  | 27            | 28  | 29  | 30  | 31  |

| NOVEMBRE |     |     |     |     |     |     |
|----------|-----|-----|-----|-----|-----|-----|
| Dim      | Lun | Mar | Mer | Jeu | Ven | Sam |
| 1        | 2   | 3   | 4   | 5   | 6   | 7   |
| 8        | 9   | 10  | 11  | 12  | 13  | 14  |
| 15       | 16  | 17  | 18  | 19  | 20  | 21  |
| 22       | 23  | 24  | 25  | 26  | 27  | 28  |
| 29       | 30  |     |     |     |     |     |

| DECEMBRE |     |     |     |     |     |     |
|----------|-----|-----|-----|-----|-----|-----|
| Dim      | Lun | Mar | Mer | Jeu | Ven | Sam |
|          |     | 1   | 2   | 3   | 4   | 5   |
| 6        | 7   | 8   | 9   | 10  | 11  | 12  |
| 13       | 14  | 15  | 16  | 17  | 18  | 19  |
| 20       | 21  | 22  | 23  | 24  | 25  | 26  |
| 27       | 28  | 29  | 30  | 31  |     |     |

# Aux 2 semaines : **LES MARDIS**  
Collecte des déchets - bac noir.



# Aux 2 semaines : **LES JEUDIS**  
Collecte du recyclage - bac vert



~~☒~~ **Encombrants \*** : 26 mai et 13 octobre

\* Tout ce qu'il y a dans des remorques ou trailers ne sera pas ramassé. Doit être au sol.

Aide-mémoire à consulter sur le sit suivant: <http://www.rgmrbasstfrancois.ca/>



## Les biscuits

“La plupart des biscuits aux pépites de chocolat ne renferment pas assez de pépites de chocolat.”

- 1-Il se compose d'une garniture blanche « crème », coincée entre deux biscuits ronds au chocolat : \_\_\_\_\_
- 2-À la saveur subtile de la mélasse : \_\_\_\_\_
- 3-Ils peuvent être sablés, sucrés ou salés : \_\_\_\_\_
- 4-On ajoute à ces biscuits, des morceaux de chocolat : \_\_\_\_\_
- 5-À la période de Noël, on en fait des bonhommes avec la pâte de ces biscuits : \_\_\_\_\_
- 6-Aussi appelé biscuit au «gruau» : \_\_\_\_\_
- 7-Il est le résultat d'une mixture résultant du raffinage du sucre extrait de la betterave sucrière ou de la canne à sucre : \_\_\_\_\_
- 8-Dans ce biscuit, se retrouve un message secret : \_\_\_\_\_
- 9-C'est la combinaison d'un centre de guimauve, et d'un enrobage de vrai chocolat : \_\_\_\_\_
- 10-C'est un petit biscuit sec à pâte friable, rond, de diamètre variable et souvent à bord cannelé : \_\_\_\_\_
- 11-Il est de forme carrée, saupoudré de sel et composé de petits trous permettant une cuisson uniforme : \_\_\_\_\_
- 12-C'est un biscuit rond au beurre : \_\_\_\_\_
- 13-Ces biscuits tendres à l'avoine sont faits d'une garniture aux vrais fruits : \_\_\_\_\_
- 14-Ces biscuits constituent de savoureuses gourmandises à 100 calories par sachet de 21 à 28 g: \_\_\_\_\_
- 15-Ce classique canadien est fait avec du vrai sirop d'érable : \_\_\_\_\_
- 16-On fait de la chapelure avec ces biscuits de marque «P'tite abeille» : \_\_\_\_\_
- 17-Le plus souvent fourrée avec du chocolat, de la confiture, de la praline ou de la crème vanille : \_\_\_\_\_
- 18-Ils sont parfaits tels quels, pour les hors-d'œuvre et les collations : \_\_\_\_\_



## SOLUTION DES JEUX

par Priscilla Dion

**Vous avez apprécié ce jeu ?  
Procurez-vous le livre  
Remue-Ménages 2  
par Priscilla Dion au  
Buro-Pro Citation de  
Drummondville.**

Le Remue-Ménages 2



18. Breton
17. Gaufrette
16. Graham
15. Feuilles d'érable
14. Mince alors
13. Maxi Fruit
12. Ritz
11. Soda
10. Sablé
9. Whippet
8. Chinois
7. Mélasse
6. Avoine
5. Pain d'épices
4. Pépites de chocolat
3. Thé
2. Goglu
1. Oreo

Les biscuits





## SUIVI CONCERNANT LA DÉMOLITION D'UN PONT D'ÉTAGEMENT À NOTRE-DAME-DU-BON-CONSEIL

Le ministère des Transports souhaite informer la population concernant le projet de reconstruction du pont d'étagement situé à la hauteur de la sortie n° 191 (Sainte-Brigitte-des-Saults), dans la municipalité de Notre-Dame-du-Bon-Conseil.

La reconstruction de la structure, démolie en septembre à la suite d'un incident impliquant un véhicule lourd, est une priorité pour le Ministère. Un projet à ce sujet était déjà prévu à la planification de la Direction générale de la Mauricie-Centre-du-Québec. Les équipes du Ministère travaillent actuellement à devancer la réalisation de celui-ci.

La conception d'un projet de reconstruction de cette envergure comporte plusieurs étapes exigeant temps et analyse. Il est encore trop tôt pour s'avancer sur l'échéancier du projet. Le Ministère sera en mesure de fournir plus d'informations concernant la reconstruction de la structure au printemps 2020.

Le Ministère est conscient des impacts causés par la démolition de la structure, qui était nécessaire afin d'assurer la sécurité des usagers. Les équipes travaillent présentement à améliorer la signalisation en place afin d'atténuer les impacts et de mieux diriger les usagers.

Le Ministère remercie les usagers de la route de leur compréhension et de leur patience.

Afin de planifier adéquatement vos déplacements, informez-vous sur les entraves en cours et à venir en consultant le [Québec 511](#). Pour la sécurité des usagers de la route et celle des travailleurs, le respect de la signalisation en place est essentiel.



Pour toutes questions, plaintes ou tous commentaires concernant ces travaux, vous pouvez contacter le service [Québec 511](#) par téléphone ou par Internet.

Afin de planifier adéquatement vos déplacements, informez-vous sur les entraves en cours et à venir en consultant le [Québec 511](#).



## COLLECTE DE FEUILLES MORTES

Nous désirons remercier les citoyens pour leur participation à la collecte de feuilles mortes qui s'est tenue du 21 octobre au 17 novembre 2019.



## DÉNEIGEMENT DES ENTRÉES PRIVÉES

Votre collaboration est demandée! Lorsque vous déneigez votre entrée privée, nous vous rappelons de ne pas disposer la neige dans la rue, conformément aux règlements nos 588 et 588-1 concernant l'aménagement des entrées privées et à la fermeture des fossés de chemins, et ce, pour des raisons de sécurité.



## STATIONNEMENT DANS LES RUES

Nous vous rappelons qu'il est interdit de stationner ou d'immobiliser un véhicule routier sur un chemin public ou un stationnement public entre 23h et 7h, du 1er novembre au 15 avril inclusivement. Un agent de la paix peut déplacer ou faire déplacer un véhicule routier stationné en contravention, le tout aux frais du propriétaire. Si vous désirez prendre connaissance de l'intégralité du règlement 513-1 concernant le stationnement, il est disponible sur le site Internet de la municipalité, sous l'onglet : Documents publics / Règlements municipaux, à la section stationnement et circulation, ou encore au bureau municipal.



## DISPOSITION DES CENDRES

Vous pouvez disposer de vos cendres froides, lors de la collecte des ordures ménagères, à condition de les déposer dans un sac bien fermé. De plus, afin d'éviter la propagation du feu, nous vous demandons de laisser refroidir les cendres au moins une semaine avant de les mettre dans votre bac à ordure.

## SENTIERS DE MOTONEIGES ET DE VÉHICULES TOUT-TERRAIN

Pour la sécurité de tous les usagers et le respect des citoyens, il est très important que les motoneiges et les véhicules tout-terrain circulent dans les sentiers balisés seulement. Soyez prudents et demeurez dans les sentiers.

## TRAVAUX DANS LES COURS D'EAU, FOSSÉS DE LIGNE OU LACS

Avant d'intervenir dans un fossé, un lac ou un cours d'eau, il est important de définir le type de fossé, de cours d'eau ou de lac en communiquant avec notre service d'inspection.

Sauf certaines exceptions, tout lit ou chenal d'écoulement est considéré comme un cours d'eau. La notion de cours d'eau verbalisé ou réglementé n'existe plus. En vertu de l'article 103 de la Loi sur les compétences municipales, certains fossés sont considérés aussi comme cours d'eau, en fonction de certains critères.

Plusieurs activités peuvent causer des torts considérables au milieu aquatique et à la faune. À titre d'exemple, mentionnons le détournement ou le redressement d'un cours d'eau, le prélèvement de gravier ou de sédiment dans le lit des cours d'eau, le déversement de terre, de sable ou de tout autre matériau dans le littoral et l'enlèvement et la destruction de la végétation riveraine.

Parce qu'ils constituent un bien collectif, même sur les terres privées, les rives, le littoral et les zones inondables des cours d'eau et des lacs bénéficient de mesures de protections particulières; il est donc interdit d'intervenir sans autorisation dans un lac ou un cours d'eau.

Avant d'intervenir, renseignez-vous auprès de l'inspectrice en bâtiment et en environnement de la Municipalité, madame Hélène Ménard, au 819 848 2321.

## APPEL DE CANDIDATURE - PATINOIRE

La municipalité est à la recherche d'un(e) coordonnateur(trice), qui relèvera directement du directeur du Service des travaux publics.

Toute personne intéressée doit faire parvenir son curriculum vitae, à l'attention de monsieur Bruno Gamache, directeur des travaux publics, au courrier électronique suivant: [reception@saintfelixdekingsey.ca](mailto:reception@saintfelixdekingsey.ca)



La date d'entrée en fonction est prévue aussitôt que la température le permettra en décembre 2019.

## FERMETURE DE LA BIBLIOTHÈQUE IRÈNE-ROY-LEBEL

Veuillez noter que la bibliothèque Irène-Roy-Lebel sera fermée à partir du 20 décembre 2019, et ce, jusqu'au 5 janvier 2020 inclusivement.

# FERMÉ

## Congé férié

## FERMETURE DES BUREAUX MUNICIPAUX

Veuillez noter que durant la période des Fêtes, les bureaux municipaux seront fermés à compter du 20 décembre 2019 à midi, jusqu'au 5 janvier 2020 inclusivement. Nous serons de retour lundi le 6 janvier 2020.

## PROCHAINES SÉANCES DU CONSEIL MUNICIPAL

La prochaine séance du Conseil aura lieu le lundi 9 décembre 2019, à 19 h 30, à la salle Desjardins située au 6115-A, rue Principale.

Veuillez prendre note qu'une séance extraordinaire pour l'adoption du budget et du règlement de taxation de l'année 2020 se tiendra en décembre 2019. Au moment d'écrire ces lignes, nous ne connaissons pas encore la date, mais vous en serez informé par le panneau d'affichage électronique ainsi que par Facebook et le site Web municipal.



**Séance ordinaire du 15 octobre 2019 en bref**

En cas de disparité entre le présent article du journal *Le Félix* et le procès-verbal adopté en séance de conseil, ce dernier prévaut.

**Séance du conseil du 9 septembre 2019**

| <b>Revenus</b>                         | <b>325 115,99 \$</b> |
|--|----------------------|
| Taxes 2018-2019                        | 258 229,80 \$        |
| Crédit agricole                        | -664,29 \$           |
| Intérêts reçus                         | 3 532,46 \$          |
| Mutations immobilières                 | 16 543,89 \$         |
| Location de salles                     | 545,00 \$            |
| Entraide incendie                      | 11 438,49 \$         |
| Permis et dérogation                   | 380,00 \$            |
| Revenus de photocopies et télécopies   | 14,40 \$             |
| Bacs à ordures et recyclage            | 90,08 \$             |
| Imposition droits carrières-sablières  | 30 508,05 \$         |
| Billets d'infraction SQ                | 75,00 \$             |
| Camp de jour                           | 594,00 \$            |
| Perception assurances                  | 238,59 \$            |
| Journée environnementale               | 209,52 \$            |
| Subvention à l'emploi                  | 3 381,00 \$          |
| <b>Dépenses</b>                        | <b>427 082,65 \$</b> |
| Rémunération régulière                 | 28 976,55 \$         |
| Rémunération incendie                  | 3 945,39 \$          |
| Factures incompressibles (déjà payées) | 143 771,66 \$        |
| Factures à payer                       | 250 389,05 \$        |

**Résumé des résolutions prises et adoptées au cours de cette séance :**

Déclaration d'achèvement des travaux au programme FCCQ.

Madame Carole Pigeon, directrice générale et secrétaire-trésorière par intérim de la Municipalité de Saint-Félix-de-Kingsey, déclare que le projet numéro 2020120 (Carrefour St-Félix), a été achevé le vingtième (20e) jour de décembre 2018 et que la dernière date de dépense réclamée a été le vingt-septième jour (27e) de février 2019.

**Aide financière accordée pour l'entretien des routes locales sous le programme PAV**

Le Ministère des Transport verse une compensation de 405 799 \$ pour l'entretien des routes locales pour l'année civile 2019.

La Municipalité, informe le Ministère des Transport du Québec, de l'utilisation des compensations visant l'entretien courant et préventif des routes locales 1 et 2, ainsi que les éléments des ponts situés sur les routes dont la responsabilité incombe à Saint-Félix-de-

Kingsey, conformément aux objectifs du volet du programme PAV.

**Rôle d'évaluation triennal pour les années 2021-2022-2023**

Le Conseil mandate la firme CÉVIMEC-BTF à procéder au rôle d'évaluation triennal pour lesdites années sur son territoire au coût de 11 744.98 \$.

**Poste Canada – Autorisation d'agir**

La Municipalité de Saint-Félix-de-Kingsey, autorise madame Sarah Boivin, secrétaire-réceptionniste, à signer pour et au nom de la Municipalité, tout document ou colis requérant une signature chez Postes Canada.

**Programme d'aide à la voirie locale**

Le Conseil, approuve les dépenses d'un montant 84 745.83 \$ relatives aux travaux d'amélioration réalisés et des frais inhérents et admissibles mentionnées au formulaire V-0321 de la voirie locale du programme d'aide, conformément aux exigences du Ministère des Transport du Québec.

**Programme de sécurité civile**

L'entente d'utilisation des SMS avec du logiciel Somum, est maintenant de 50 000 SMS divisés par les municipalités participantes dont un maximum de 3846 SMS seront réservés à Saint-Félix-de-Kingsey au coût de 886.83 \$ pour l'année 2020.

**Sûreté du Québec, conformité des règlements**

Les règlements suivants sont adoptés par le Conseil dans son intégralité et en conformité avec ceux de la Sûreté du Québec: 513, 514, 516, 517 et 519-2. Les documents sont disponibles au bureau Municipal pour consultation.

**Embauches dans la brigade d'incendie**

La candidature de monsieur Dominic Carrier à titre de lieutenant à la brigade d'incendie de Saint-Félix-de-Kingsey, est accepté à l'unanimité des membres du Conseil.



La candidature de monsieur Mathieu Léveillé à titre de pompier et d'officier non-urbain de la brigade d'incendie de Saint-Félix-de-Kingsey, est accepté à l'unanimité des membres du Conseil.

## Programmation des travaux 2019 à 2023

La Contribution gouvernementale dans le cadre du Programme de la taxe sur l'essence et de la contribution du Québec (TECQ) a été déposée par la Municipalité qui s'engage à respecter les modalités du guide relatif aux modalités de versement de la contribution gouvernementale dans le cadre du Programme pour les années 2019 à 2023.

## Colloque bitume Québec, formation technique

Le Conseil autorise monsieur Bruno Gamache, directeur des travaux publics, à assister au colloque de Bitume Québec prévu les 10 et 11 décembre 2019 à Québec au coût de 399 \$ plus les taxes applicables.

## Rechargement de la route Bernier

Les charges pour le rechargement de mg20b sur la route Bernier s'élèvent à 18.90\$ / la tonne.

## Plaque d'immatriculation pour la remorque "Fabrox"

Une plaque d'immatriculation de remplacement pour la remorque dompteuse de marque "Fabrox" est achetée puisque la précédente a été endommagée.

## Augmentation des frais de pavages

Considérant que les travaux de pavages de la route St-Jean et une partie du Chemin des Domaines ne sont pas terminés. Un montant additionnel de pavages est nécessaire pour terminer les travaux. Un montant additionnel de +/- 63,000 \$ est nécessaire et ce, après un exercice exhaustif de la situation.

## Rapport mensuel d'enfouissement vs recyclage

Une nette augmentation en septembre est relevée des matières recyclables avec plus de 0.84% par rapport à l'année dernière est à noter.

## Protocole d'entente pour les situations d'insalubrité dans les habitations de la MRC de Drummond

Le Conseil de la municipalité de Saint-Félix-de-Kingsey, dans le respect de sa mission et

de son rôle, collabore pour les situations d'insalubrités dans les habitations avec les Municipalités qui forment la MRC de Drummond à l'organisation du respect des citoyens vivant en situation d'insalubrité sur le territoire.

## Dérogation mineure concernant les dimensions et l'usage d'un garage combiné à une cabane à sucre en zone ID-6

La dérogation mineure concernant le matricule 0876-48-5535 a été acceptée par le Conseil.

## Demande de soutien financier pour l'activité "Père Noël" du 1<sup>er</sup> décembre 2019

Le Conseil soutient cette activité du Comité de Noël pour enfants en offrant un montant de 500 \$.

## Révision annuelle des représentants désignés de la bibliothèque Irène-Roy-Lebel

Mesdames Émilie Choquette est désignée comme coordonnatrice et Suzanne Dandurand est désignée comme représentante, membre élu, de la Municipalité dans l'organisme du Réseau Biblio pour la période 2019-2020.

## Séance extraordinaire du 7 novembre 2019

En cas de disparité entre le présent article du journal *Le Félix* et le procès-verbal adopté en séance de conseil, ce dernier prévaut.

### Plan de sécurité civile – mise à jour

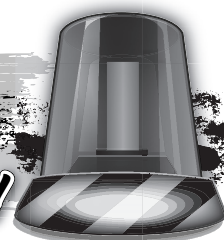
Le Conseil dépose à la direction de la Sécurité Civile la mise à jour et la révision du plan de sécurité civile en date du 7 novembre 2019. Tout autre plan de sécurité civile adopté antérieurement est abrogé.



**Vous êtes témoins d'une nouvelle ?  
Contactez-nous sur messenger**

Envoyez-nous vos commentaires et photos et nous pourrons les partagerons sur notre page Facebook

*Ensemble soyons les premiers sur la nouvelle !*











## Regular meeting in brief from October 15, 2019

En cas de disparité entre le présent article du journal *Le Félix* et le procès-verbal adopté en séance de conseil, ce dernier prévaudra.

### October 15, 2019 Council Meeting

| <u>Revenues</u>                        | <u>\$ 199 959.26</u> |
|--|----------------------|
| Taxes 2018-2019                        | \$ 27 294.83         |
| Interest received                      | \$ 2 725.51          |
| Real estate mutations                  | \$7 265.47           |
| Hall rentals                           | \$ 187.50            |
| Mutual aid – fire service              | \$1 356.19           |
| Share of fire service                  | \$ 3 055.65          |
| Permits and derogations                | \$ 60.00             |
| Revenues faxes and photocopies         | \$ 9.40              |
| Taxation of quarry and sand pit rights | \$141.52             |
| GST and QST receivable                 | \$ 157 863.19        |
| Grants                                 | \$ 0                 |
| Other revenues                         | \$ 0                 |
| <u>Expenses</u>                        | <u>\$ 393 964.23</u> |
| Treatment of the elected               | \$16 108.35          |
| Regular remuneration                   | \$18 422.43          |
| Fire compensation                      | \$ 3 104.79          |
| Invoices already paid                  | \$ 74 769.86         |
| Invoices to pay                        | \$ 281 558.80        |

### Summary of resolutions made and adopted during this session:

Declaration of Completion of Work to the FCCQ Program.

Mrs. Carole Pigeon, Acting Director General and Secretary-Treasurer of the Municipality of Saint-Félix-de-Kingsey, declares that the project number 2020120 (Carrefour St-Félix), was completed on the twentieth (20th) day of December 2018 and the last

claimed expense date was the twenty-seventh day (27th) of February 2019.

### Financial assistance provided for the maintenance of local roads under the PAV program

The Department of Transport is providing \$ 405,799 in compensation for the maintenance of local roads for the 2019 calendar year. The Municipality informs the Quebec Ministry of Transport of the use of compensation for routine and preventive maintenance of local roads

1 and 2, as well as the elements of the bridges on the roads which are the responsibility of Saint-Félix-de-Kingsey, consistent with the objectives of the PAV program component.

### Triennial evaluation role for the years 2021-2022-2023

The Council mandates the firm CÉVIMEC-BTF to perform the triennial assessment roll for the said years in its territory at a cost of \$ 11,744.98.

### Canada Post - Authorization to act

The Municipality of Saint-Félix-de-Kingsey authorizes Mrs. Sarah Boivin, secretary-receptionist, to sign for and in the name of the Municipality, any document or parcel requiring a signature at Canada Post.

### Assistance program for local roads

The Council approves the expenditures of \$ 84,745.83 relating to the improvement work carried out and the inherent and eligible costs mentioned in form V-0321 of the local program of the assistance program, in accordance with the requirements of the Ministry of Transport Quebec.

### Civil Security Program

The agreement to use SMS with Somum software, is now 50,000 SMS divided by participating municipalities, a maximum of 3846 SMS will be reserved in Saint-Félix-de-Kingsey at a cost of \$ 886.83 for the year 2020 .

### Sûreté du Québec, regulatory compliance

The following bylaws are adopted by the Council in its entirety and in accordance with those of the Sûreté du Québec: 513, 514, 516, 517 and 519-2. The documents are available at the Municipal Office for consultation.

### Hires in the fire brigade

Mr. Dominic Carrier's candidacy as a lieutenant at the Saint-Félix-de-Kingsey fire brigade was unanimously accepted by Council members.

The candidacy of Mr. Mathieu Léveillé as firefighter and non-urban officer of the fire





## LAST SESSION IN BRIEF

www.saintfelixdekingsey.ca

Translated by: Rebecca Taylor

brigade of Saint-Félix-de-Kingsey, is unanimously accepted by Council members.

### Programming of works 2019 to 2023

The Government Contribution under the Gas Tax Program and the Quebec Contribution (TECQ) has been deposited by the Municipality, which undertakes to respect the terms of the guide on the terms and conditions of payment of the government contribution in the framework of the Program for the years 2019 to 2023.

### Bitumen Symposium Quebec, technical training

The Council authorizes Mr. Bruno Gamache, Director of Public Works, to attend the Bitumen Québec Conference scheduled for December 10th and 11th, 2019 in Quebec City at a cost of \$ 399 plus applicable taxes.

### Reloading Route Bernier

Charges for reloading mg20b on Route Bernier are \$ 18.90 / ton.

### License plate for the trailer " Fabrox "

A replacement license plate for the Fabrox brand tamper trailer is being purchased as the previous one has been damaged.

### Increased paving fees

Considering that the paving work on Route St-Jean and part of the Chemin des Domaines are not finished. An additional amount of tiling is required to complete the work. An additional amount of +/- \$ 63,000 is required after a thorough exercise of the situation.

### Monthly Landfill vs Recycling Report

A sharp increase in September is noted recyclables with more than 0.84% compared to last year is worth noting.

### Memorandum of Understanding for Housing Insecurity Situations in the Drummondville MRC

The Council of the Municipality of Saint-Félix-de-Kingsey, in keeping with its mission and its role, collaborates for housing insecurity situations with the Municipalities that form the Drummondville MRC in the organization

of respect citizens living in a state of insalubrity on the territory.

### Minor derogation regarding the dimensions and use of a garage combined with a sugar shack in zone ID-6

The minor derogation concerning registration number 0876-48-5535 was accepted by the Council.

### Request for financial support for the activity " Santa Claus " for December 1st, 2019

The Council supports this activity of the Christmas Committee for Children by offering an amount of \$ 500.

### Annual Review of Designated Representatives of the Irène-Roy-Lebel Library

Émilie Choquette is appointed coordinator and Suzanne Dandurand is appointed representative, elected member, of the Municipality in the organization of the Biblio Network for the period 2019-2020.

## Extraordinary meeting November 7, 2019

En cas de disparité entre le présent article du journal *Le Félix* et le procès-verbal adopté en séance de conseil, ce dernier prévaut.

### Civil Security Plan - Update

The Council files with the direction of the Civil Security the update and the revision of the plan of civil security on November 7th, 2019.

Any other civil security plan previously adopted is repealed.



Nous sommes les experts de l'hyperlocal

# Arrosez

vosre publicité dans les journaux communautaires!

AMECO



## Autumn storm

**O**ur Municipality, like so many others in Quebec, was struck by this exceptional storm.

On Saturday morning, following an emergency meeting of the members of Municipal Council, a shelter at Carrefour St-Félix, in the Claude-Francoeur room, was opened to offer a warm place, food, hot beverages, water, internet and of course, power outlets to charge cell phones.

In Saint-Félix, more than 350 homes were deprived of electricity at different times between Friday morning November 8, 8 am, until Tuesday evening November 12, 4:45 pm. The comments were unanimous: the situation reminded them the ice storm of 1998 and all were eager to regain their electricity and their usual routine.

On Sunday, November 10, our shelter also welcomed citizens of Saint-Lucien since their municipality was totally without electricity.

The strong winds damaged many trees. Public works employees and firefighters spent the day Friday, November 8 to clear the roads of the Municipality.

The next morning, firefighters and first responders went door-to-door to notify people without electricity of the opening of the shelter and make sure that everyone was safe and organized to deal with this outage which was announced to last a long while. The fire department again toured the residences on Monday, November 11th.

We would like to sincerely thank the staff of our Public Works Department for their dili-



gence in securing the roads and supporting the Emergency Measures Committee.

Our gratitude is also extended to all members of the fire department for their collaboration with the public works department, their presence in the field to ensure the safety of the victims and the service of the first responders, etc.

A thank you to Mrs. Sarah Boivin, secretary-receptionist of the Municipality who came to lend a hand to the members of the emergency measures committee.

Also, a sincere thank you to four volunteers who accepted from the start to help us at the shelter to welcome people and respond

to their requests: Diane Gagnon, Nicole Lebeau, Hélène Grondin and Marthe Yaworski.

We must also not forget to appreciate the people of our territory who have helped other people in need.

All municipalities in Quebec had the obligation to send their emergency plan to the Ministry of Public Security for November 9th.

This autumn storm certainly gave us the opportunity to test the terms of our emergency plan and make the necessary corrections.

*Thérèse Francoeur, mayor*



**Vous êtes témoins d'une nouvelle ?  
Contactez-nous sur messenger**

Envoyez-nous vos commentaires et photos et nous pourrons les partagerons sur notre page Facebook

*Ensemble soyons les premiers sur la nouvelle !*







Éric Chicoine  
Président-directeur général  
eric.chicoine@gcri.ca  
(819) 817-1665

787, 7<sup>e</sup> Rang  
Saint-Félix-de-Kingsey  
QC J0B 2T0

LA SOLUTION À TOUS VOS  
BESOINS EN INFORMATIQUE

Clinique de Massothérapie  
*Denise Foyal*  
68, route 243  
Saint-Félix-de-Kingsey (Québec) J0B 2T0  
Cell.: 819 469-3596  
Orthothérapie • Kinésithérapie • Massothérapie

**Leçons de piano  
et de théorie musicale**  
Christine Sylvie Grondin  
819 848-2190

**CLINIQUE VÉTÉRINAIRE  
VÉTÉRIVI**  
PETITS ANIMAUX  
SEULEMENT  
Dre Viviane Glaude

- Médecine
- Chirurgie au laser
- Dentisterie
- Radiologie numérique
- Laboratoire

**RICHMOND : 819 826-3627**  
**ASBESTOS : 819 879-6566**

**COUTURE GIGI**

*Gisèle Laroché-Bernier*  
Couturière  
1150 rue Provencher  
Saint-Félix-de-Kingsey  
J0B 2T0

- Réparations diverses
- Pose fermeture éclair
- Bas de vêtements
- Bas de rideaux
- Racommodage
- Diminution de tailles
- Overlock

giselelaroché@live.ca (819) 848-1016  
gigilaroché@hotmail.com (819) 475-5453

**Les Excavations  
Jacquylaine inc.**

**Jacques Mailhot**  
Propriétaire  
960 rang 9  
St-Félix-De-Kingsey PQ J0B 2T0  
Tél:819-848-2418  
Cell:819-475-5575  
Fax:848-1204  
RBQ 8103-0330-05

Transport, terre  
terre tamiser  
gravier, pierre, ect...

**Valery Coiffure**

1125, Provencher  
St-Félix-de-Kingsey QC  
J0B 2T0  
819 848.2112  
Valérie Bélisle prop.  
Sur rendez-vous

ASSEMBLÉE NATIONALE  
DU QUÉBEC

**SÉBASTIEN SCHNEEBERGER**  
Député de Drummond-Bois-Francis

**jaimonvoyage.com**  
L'AGENCE IMBATTABLE

EXPRESS  
PRIORITAIRE  
EXPRESSO  
EXPRESSO

25 ANS  
D'EXPERIENCE

*Nathalie Richard*  
Agente extérieure  
n.richard@jaimonvoyage.com  
Cell.: 819 475-0825

Siège social :  
1350, rue Royal #1402  
Trois-Rivières (Qc) G9A 4J4

Pour répondre à vos questions,  
un service personnalisé sans frais.  
Que vous soyez seul ou en groupe.

**Nathalie Richard**  
Conseillère en voyage  
N<sup>o</sup> Certificat :  
CCV201312318888

JAIMONVOYAGE.COM L'AGENCE IMBATTABLE

**CONSEIL**

UNITÉ FRATERNITÉ CHARITÉ PATRIOTISME

**7619**

**GRAND CHEVALIER**  
**Mario Benoit**  
Tél.: 819 474-5572

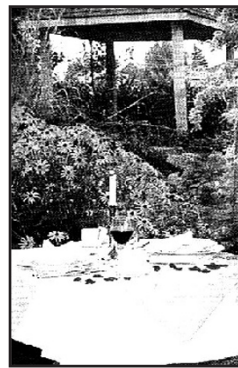
**CHEVALIERS DE COLOMB**  
*Saint-Félix-de-Kingsey*

# RESTO-CANTINE LA B.A.

PIZZA - POULET FRIT - POUTINE - BAR LAITIER -  
REPAS MAISON - BRUNCH

(819) 848-1444

6072 RUE PRINCIPALE  
ST-FELIX-DE-KINGSEY  
Suivez-nous sur Facebook!



# La Cour du Baron

Maison de réception \* Table champêtre  
Cuisine gastronomique et gourmande

www.lacourdubaron.com

819 479-5518

819 397-5716 télécopieur

325, rue St-Louis, Saint-Cyrille (Québec) J1Z 1S2

6125, rue Principale  
Saint-Félix-de-Kingsey  
(Qc) JOB 2T0



Service  
traiteur  
Plats  
cuisinés

819 848-1717

Suivez-nous sur Facebook



Ferme

# LE PAYSAN GOURMAND

Bœuf • Légumes • Porc

44 Chemin des Domaines, Saint-Félix-de-Kingsey, QC

Rosemarie Allen: 819-470-8051

Jacob Morin: 819-470-8844

lepaysangourmand@outlook.com

www.LePaysanGourmand.com



### Horaires d'hiver

Mercredi 16:00 à 20:00  
Jeudi 11:00 à 23:00

Vendredi 11:00 à 23:00  
Samedi 11:00 à 23:00  
Dimanche 9:00 à 21:00

### Info Réservation :

819 848-1564



Facebook L'illégal 255



- Boutique à la ferme  
visite de la ferme.
- Viande d'agneau, porc  
et bœuf Highland  
vendu surgelé et  
emballé sous vide.
- Oeufs ... et plus encore!

931, rang 9, Saint-Félix-de-Kingsey JOB 2T0



Sur rendez-vous 819 848-2552

## La sapinière Jean-Guy Bernier

www.sapinierejgbernier.com

VENTE EN  
GROS ET DÉTAIL

PRODUCTEUR DE  
SAPINS DE NOËL

Jean-Guy Bernier  
jgbernier@9bit.com

Tél.: 819 848-2762  
Cell.: 819 475-2151  
Télec./Fax: 819 848-1281

936, rang 9  
St-Félix de Kingsey JOB 2T0



## Épicerie St-Félix inc.

Jocelyn Laroche et Josée Boissonneault  
PROPRIÉTAIRES

Produits Maison • Boucherie  
Vidéo • Loteries • Bière et Vin

6100, rue Principale, Saint-Félix-de-Kingsey

819 848-2311

Dépôt



# PATIO & TERRASSE

## 2000

T.S.D. 25493180-26

(819) 477-6512  
(819) 477-3756

1345, Boul. Foucault  
St-Charles-de-Drummond Qc. J2C 1B2

### FABRICANT

- Rampes d'aluminium
- Solariums 3 Saisons
- Auvents décoratifs
- Clôtures décoratives

patio2000@cgocable.ca

Pompes à eau • Traitement d'eau  
Pompe d'effluent • Traitement UV • Pompe d'égout • Pompe doseuse

Service  
24h

PUITS ARTÉSIENS

# SAS

VENTE • RÉPARATION • INSTALLATION

François Beudet 819-839-3168



# TRANSPORT DOUGLAS BEARD

Local/long distance livestock-hay-machinery

Local/Longue Distance Animaux-Foin-Machinerie

689 Rang 6

SAINT-FÉLIX-DE-KINGSEY 819 848-2932



## Transport Yannik Mailhot inc.

Yannik Mailhot  
président

yfz24@hotmail.com

**819 473-1990**

1263, rue de l'Église Saint-Félix-de-Kingsey (Qc) JOB 2T0

Entrepreneur spécialisé **MINI-EXCAVATION M.B.** Installateur **Ecoflo**

Déneigement - Terrassement - Nivellement  
Drain français - Fondation - Démolition - Fosse  
Drain - Fosse septique - Champ d'épuration  
Pieux - Marteau hydraulique - Tarière hydraulique  
Pouce hydraulique - Camion pompeur 4T.  
Godet de 12, 24 et 42 pouces - Niveau laser  
R.B.Q. 8342-2014-36

**APCHA**  
Résidentiel  
Commercial  
Agricole  
**Martin Benoit**  
Propriétaire

369, rang 3, St-Félix-de-Kingsey, Québec JOB 2T0

Cell.: **819.470.0640** - Tél/Fax : **819.848.1126**

mini-excavationmb@hotmail.com - www.optilog.com/mb

## ATELIERS DE SOUDURE

Soudure de tout genre Conception

Tél.: 819 848-1304

Cell.: 819 471-6002

Fa : 819 848-3007

souduremd@cablovision.com

155, rue Fortier  
Saint-Félix-de-Kingsey JOB 2T0

**Martin Desmarais**  
Propriétaire

**CONSTRUCTION  
LUC PLANTE**  
ENTREPRENEUR GÉNÉRAL  
RÉSIDENTIEL & COMMERCIAL  
**819 816-2438**

RBQ 56487796-01

## AUTONET GO

www.autonetgo.com

Vente - Échange - Achat

Automobiles et camions

Mécanique générale

Possibilité de commander votre véhicule

*Guy Mailhot, propriétaire*

6156, Principale, St-Félix-de-Kingsey (Qc) JOB 2T0

Courriel : autonetgo@cablovision.com

TÉL: 819 848-2415 · CELL: 819 470-9415 · FAX: 819 848-1029

RBQ 5754 5824 01

## CONSTRUCTION Desmarais

COMMERCIAL • AGRICOLE  
CONSTRUCTION • RÉNOVATION

Jean-François Desmarais

505, 5<sup>e</sup> rang, St-Félix-de-Kingsey QC JOB 2T0

819 806-4913 • jfdesm@gmail.com



PIECES D'AUTO

*G. Comeau* inc

1215, route 255, Saint-Félix-de-Kingsey (Qc) JOB 2T0

Tél.: 819 848-2704 / Fax : 819 848-2535

**REMORQUAGE : 819 475-8125**



**819 358-2217**



**DANY LAFRANCE**

Co-propriétaire - Directeur des ventes

Cell. : 819 352-9333

lafrancedany@hotmail.com

1, rue Thibault, Warwick, QC JOA 1M0 ▾ Téléc. : 819 358-5594



## Garage Simon Francoeur

Mécanique générale et diesel

Remorquage 24 heures

Vente et réparation de petits  
équipements:



scie à chaîne, débroussailleuse, etc.

Comptoir de pièces

6003, rue Principale Tél.: 819 848-2876

Saint-Félix-de-Kingsey Cell.: 819 471-9067



M<sup>e</sup> Olivier Abinader, notaire exerçant à Sherbrooke et dans les environs et pratiquant entre autres, dans les domaines suivants :

- Droit immobilier (achat/vente, promesse d'achat, quittance, etc.);
- Testament, mandat en prévision de l'incapacité, procuration;
- Droit corporatif (constitution, organisation, mise à jour de livres, convention entre actionnaires, etc.);
- Convention entre conjoint de fait (convention d'union libre) et contrat de mariage.

**M<sup>e</sup> Abinader offre de se déplacer à votre domicile.**

M<sup>e</sup> Olivier Abinader  
notaire et conseiller juridique

Tél. : 819 300-2777  
Télec. : 819 300-2777  
Courriel : o.abinader@notarius.net

M<sup>e</sup> Olivier Abinader, notaire et conseiller juridique  
2424, rue King Ouest, bureau 120  
Sherbrooke (Québec) J1J 2E8

 **TOYOTA**

*Richmond*

151, Route 116, Richmond (Qc) J0B 2H0

**1 800 363-1616**



- Champ d'épuration
- Certifié Écoflo et Bionest
- Excavation
- Routes et canalisation
- Nivellement au laser
- Structure d'ouvrage génie civil
- Terre végétale brune et noire tamisée
- Drainage au laser
- Sable, gravier
- Déneigement

**EXCAVATION**



**J. NOËL FRANCOEUR INC.**

RBQ : 8108737119

**ENTREPRENEUR GÉNÉRAL**

6169, rue Principale, Saint-Félix-de-Kingsey (Qc) J0B 2T0

courriel : j.noelfrancoeurinc@cablovision.com

**TÉLÉPHONE**

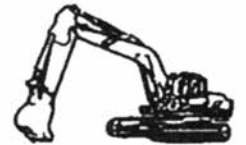
**819 848-2923**

**CELLULAIRE**

**819 388-1555**

**TÉLÉCOPIEUR**

**819 848-2829**



**VIVACO**  
GROUPE COOPÉRATIF

**BMR**

QUINCAILLERIE | MATÉRIAUX  
ÉLECTRICITÉ | PLOMBERIE | CENTRE PEINTURE  
CENTRE JARDIN | SAISONNIER

**Sonic**

ESSENCE | DIESEL | PROPANE | DÉPANNEUR

1192, route 243, St-Félix de-Kingsey | Tél. : 819 848-2991

www.vivaco.coop | Suivez-nous sur 



# CLUB FADOQ DE SAINT-FÉLIX-DE-KINGSEY



Pour s'informer :

[www.fadoq.ca/centre-du-quebec](http://www.fadoq.ca/centre-du-quebec) sous À propos ou

[www.saintfelixdekingsey.ca](http://www.saintfelixdekingsey.ca) sous Autres services et OBNL

Pour acheter sa carte de membre : 819 848-3892

Palettes de manutention  
Caisse d'Emballage  
Bois de dimension



PALETTES  
ET CAISSES



1180, route 243  
Saint-Félix-de-Kingsey (Qc) J0B 2T0

Tél.: 819 848-2521

Courriel : [info@lcn-pal.com](mailto:info@lcn-pal.com)

[www.lcn-pal.com](http://www.lcn-pal.com)



## Giguère & Morin

Composantes de bois franc

1175, route 243

Saint-Félix-de-Kingsey (Québec)

Canada J0B 2T0

Tél.: 819 848-2525 Téléc.: 819 848-2617

Courriel: [info@gigueremorin.com](mailto:info@gigueremorin.com)

Internet: [www.gigueremorin.com](http://www.gigueremorin.com)

À votre service depuis 1976



1250, rue Lafond, Saint-Félix-de-Kingsey, Qc, J0B 2T0

**819-848-2261**

**Excavation de tout genre**

**Démolition de bâtiment**

**Terre, sable, gravier, pierre**

**Champ d'épuration**

**Transport en vrac**

**Aménagement de Cannebergière**

**Drainage**

**Fosse septique**

**Terrassement**

**Travaux au laser**

**Défrichage**

R.B.Q : 2420-2011-70



# Municipalité de Saint-Félix-de-Kingsey

1205, rue de l'Église SAINT-FÉLIX-DE-KINGSEY (Québec) J0B 2T0

Téléphone : 819 848-2321 • Télécopieur : 819 848-2202

**Courriel** : [reception@saintfelixdekingsey.ca](mailto:reception@saintfelixdekingsey.ca)

**Site internet** : [www.saintfelixdekingsey.ca](http://www.saintfelixdekingsey.ca)

## Heures d'ouverture

Lundi, mardi et jeudi

De 8 h 30 à 12 h et de 13 h à 16 h 30

Mercredi : 8 h 30 à 13 h

Vendredi 8 h 30 à 12 h

### Mairesse

Thérèse Francoeur

### Conseillers conseillère

Douglas Beard

Simon Lauzière

Christian Girardin

Jean-François De Plaen

Suzanne Dandurand

Éric Provencher

**\* Urgences : 911 \***



**Desjardins**  
Caisse populaire  
de l'Est de Drummond

CENTRE DE SERVICES SAINT-FÉLIX-DE-KINGSEY  
1212, rue de l'Église

Tél. : 819 336-2600

Fax : 819 848-2096

## HORAIRE

### SERVICES COURANTS (1) SERVICE CONSEIL (2)

Lundi 10 h à 14 h

Sur rendez-vous

Mardi FERMÉ

819 336-2600 ou 1 866 838-2600

Mercredi 10 h à 14 h

Jeudi 10 h à 14 h et 15 h à 19 h

Vendredi 10 h à 14 h

- 1 - Transactions courantes au comptoir : dépôt, retrait, perception etc.
- 2 - Demandes de prêts, placements, ouverture de compte, etc...

**Guichet automatique, service «Accès D»**  
**24 heures sur 24, 7 jours par semaine**



*À tous de Joyeuses Fêtes!*

*Joignez-vous à un professionnel!*

**OFFERT GRATUITEMENT:  
OPINION DE LA VALEUR MARCHANDE  
DE VOTRE PROPRIÉTÉ**

CHAMPS DE COMPÉTENCES  
Résidentiel, fermette, ferme, terre agricole,  
immeuble à revenu, commercial et plus

**Cell.: 819 314-2019**

yvon@yvonforcier.com

visitez mes propriétés

**www.yvonforcier.com**

**Yvon Forcier**

COURTIER IMMOBILIER AGRÉÉ, DA

**Sutton**

groupe sutton-vision plus  
AGENCE IMMOBILIÈRE  
819 477-2333

114, rue Saint-Georges  
Drummondville (Qc) J2C 4G8  
www.suttonquebec.com



**Style champêtre**

235, 2<sup>e</sup> Rue, Saint-Félix-de-Kingsey  
**149 000 \$**



**Au prix d'un loyer**

230, 2<sup>e</sup> Rue, Saint-Félix-de-Kingsey  
**114 000 \$**



**NOUVEAUTÉ**

847, 8<sup>e</sup> Rang, Saint-Félix-de-Kingsey  
**148 000 \$**



**Garage mécanique**

1215, rte 255, Saint-Félix-de-Kingsey  
**245 000 \$ + taxes**



**Fermette**

785, 7<sup>e</sup> Rang, Saint-Félix-de-Kingsey  
**149 000 \$**



**Fermette 10 acres**

105, Kingsey Townline,  
Saint-Félix-de-Kingsey

*12 ans d'expérience en transactions immobilières*

**20**  
ans  
2000

# Décembre

*À tous nos  
lectrices et lecteurs... Joyeuses Fêtes!*



| Dimanche   | Lundi                      | Mardi     | Mercredi  | Jeudi     | Vendredi                         | Samedi    |
|--|----------------------------|-----------|---|-----------|----------------------------------|-----------|
| Messe à 11h<br>tous les dimanches<br>à Saint-Félix-de-Kingsey<br><b>La guignolée</b> | <b>1</b>                   | <b>2</b>  | <b>3</b>  | <b>4</b>  | <b>5</b>                         | <b>6</b>  |
|  |                            |           |   |           |                                  |           |
| <b>8</b>   | Conseil municipal<br>19h30 | <b>10</b> | Chevaliers de<br>Colomb<br>19h30<br>Salle Desjardins      | <b>11</b> | Dernière séance<br>de méditation | <b>12</b> |
|  |                            |           |   |           |                                  |           |
| <b>15</b>  | Dernière<br>soirée de      | <b>16</b> | <b>17</b>   | <b>18</b> | Dernière<br>soirée de            | <b>19</b> |
|  |                            |           |   |           |                                  |           |
| <b>22</b>  | <b>23</b>                  |           | Messe de<br>Noël<br>à 20h à<br>Saint-Félix-de-<br>Kingsey | <b>24</b> | <b>26</b>                        | <b>27</b> |
|  |                            |           |   |           |                                  |           |
| <b>29</b>  | <b>30</b>                  | <b>31</b> | Messe du<br>jour de l'An<br>à 16h30<br>à Saint-Cyrille    | <b>1</b>  |                                  |           |
|  |                            |           |   |           |                                  |           |

Messe à 11h  
tous les dimanches  
à Saint-Lucien

19h à 22h  
Domaine Descôteaux

Atelier de méditation 13h30 à 15h30  
Centre Eugène-Caillé

9h à 10h30  
Centre Eugène-Caillé

Tricot 13h30-16h  
Salle Desjardins

Cartes et jeux de la fadoq  
19h à 22h  
Salle Desjardins

## HEURES D'OUVERTURE

CONSULTEZ  
LE CALENDRIER

### Bureau de poste 819 848-2529

Lundi 9h à 12h30 / 13h30 à 16h45  
Mardi 9h à 12h30 / 13h30 à 16h45  
Mercredi 9h à 12h30 / 13h30 à 16h45  
Jeudi 9h à 12h30 / 14h45 à 18h00  
Vendredi 9h à 12h30 / 13h30 à 16h45

### Bibliothèque 819 848-1400

Lundi 13h30 à 16h45  
Mardi 18h30 à 20h  
Mercredi 14h30 à 18h30  
Jeudi FERMÉ  
Samedi 9h à 12h

## DATES À RETENIR

- 1<sup>er</sup> Guignolée de 9h à 15h.
- 9 Conseil Municipal 19h00 remise de la certification Communauté Bleue suivi du conseil municipal 19h30 à la salle Desjardins.
- 20 Fermeture des bureaux municipaux.
- 23 Bibliothèque fermée, retour le lundi 6 janvier 2020.

## HORAIRE DES CÉLÉBRATIONS

### Mardi 24 décembre :

- Messe de Noël avec animation musicale à Saint-Félix 20h

### Mercredi 25 décembre (messe du jour de Noël) :

- Messe avec animation musicale à Saint-Cyrille 10h30

### Mardi 31 décembre :

- 16h30, St-Cyrille messe du Jour de l'An avec animation musicale

### Mercredi 1<sup>er</sup> janvier (messe du jour de l'An) : Attention : une seule messe

- Messe 10h au Centre Communautaire de Saint-Lucien avec animation musicale.

