

Le Félix



crédit photo : Marc Leblanc

p.5

Cinq ans de démarches, de tracas et d'ennuis...
Pour l'amour de la musique!

FÉLICITATIONS ROGER!

Les Chevaliers de Colomb, Conseil 7619, de Saint-Félix-de-Kingsey sont fiers de vous informer que notre frère Roger Francoeur a récemment reçu la médaille du Lieutenant Gouverneur du Québec pour son implication et le bénévolat fait auprès des différentes associations communautaires de la municipalité.



VOIR PAGE 17



Repas maison,
pizza, poulet, poutine
et bar laitier

Nouvelles heures d'ouverture pour l'été!

À partir du jeudi le 2 juin prochain,
Nous serons ouverts de 11h à 21h,
tous les jours!

Bon été!

819 848-1444

6072, rue Principale, Saint-Félix-de-Kingsey

Julie, Vicky et toute l'équipe
pour vous servir!

Coupe ta branche

Si vous commencez à lire ce texte en pensant que c'est une petite histoire banale, un conte qui ne semble pas intéressant (parce que tous les contes commencent par « Il était une fois... »), donnez-vous la peine de lire jusqu'à la fin. Vous allez réaliser que ce texte s'applique à nous, face à nous et que c'est un bon exemple à suivre.

Il était une fois un roi d'un pays lointain qui reçut comme offrande deux jeunes faucons. Il les donna au fauconnier pour qu'il les dresse.

Au bout de quelques mois, le roi demanda au maître fauconnier des nou-

velles concernant le dressage des oiseaux. Le maître fauconnier l'informa qu'un des deux faucons répondait parfaitement au dressage, mais que l'autre n'avait pas bougé de la branche où il l'avait posé le premier jour.

Le roi fit venir des guérisseurs de toutes sortes pour qu'ils voient le faucon, mais personne n'arriva à faire voler l'oiseau. Il décida alors de confier la mission aux membres de la cour, mais rien ne se passa...

Désespéré, le roi décida de faire savoir à son peuple qu'il donnerait une juteuse récompense à la personne qui arriverait à faire voler le faucon.

Le lendemain matin, il vit le faucon en train de voler élégamment devant les fenêtres du palais.

Le roi dit à sa cour : « Amenez-moi l'auteur de ce miracle! »

La cour lui présenta très rapidement un paysan. Le roi lui demande ce qu'il avait fait. Intimidé, le paysan dit au roi :

« Ce n'est pas de la magie ni de la science, Majesté. J'ai coupé la branche et le faucon a volé. Il s'est rendu compte qu'il avait des ailes et il a commencé à voler. »

Les chroniques racontent que depuis, le faucon vola libre et sans restriction aucune et le roi prenait simplement plaisir à le regarder.

...Et toi, à quoi es-tu accroché qui t'empêche de voler ?

...De quoi est-ce que tu ne peux pas te détacher ?

Nous sommes installés dans une zone de confort à l'intérieur de laquelle nous vivons et croyons que c'est la seule chose qui existe. À l'intérieur de cette zone se trouve tout ce que nous savons et tout ce que nous croyons...

Nous cohabitons avec nos valeurs, nos peurs et nos limites.

Nous avons des rêves, nous voulons des résultats, nous cherchons des opportunités. Mais nous ne sommes pas toujours prêts à prendre des risques.

Nous ne sommes pas toujours prêts à emprunter des chemins difficiles.

Arrête de t'accrocher à ta branche et prends le risque de voler plus haut.

OSE VOLER!
Auteur inconnu



PENSÉES JUDICIEUSES

par Jocelyne Fontaine

- *Qui vit en paix avec lui-même vit en paix avec l'univers.*
(Marc-Aurèle)
- *Le rire et le sommeil sont les meilleurs remèdes du monde.*
(proverbe irlandais)
- *L'avenir d'un enfant est l'œuvre de sa mère.*
(Napoléon Bonaparte)
- *Il y a des fleurs partout pour qui veut bien les voir.*
(Henri Matisse)
- *Si l'on passait l'année entière en vacances, s'amuser serait aussi épuisant que travailler.*
(William Shakespeare)
- *Pain de vieillesse se pétrit pendant la jeunesse.*
(proverbe auvergnat)
- *Il faut agir en homme de pensée et penser en homme d'action.* (Henri Bergson)
- *Rien ne peut vous satisfaire, si vous ne l'êtes pas de vous.*
(Mary Wortley Montagu)

Sommaire

<i>Le Félix</i> vous informe	5, 10, 12 et 16	Jouons un peu	18	Paroisse Saint-Luc	11-12
AFEAS La voix des femmes	9-10	<i>La fondation de la famille terrienne</i>	19	Pensées judicieuses et Pot-pourri	3
FADOQ Âge d'Or	7	La municipalité vous informe	24	Prévention incendie	21-22
Chevaliers de Colomb	2 et 4	Last session in brief	27	Rebecca's Reflections	6
Chronique de Laurent l'entomologiste	17	Les aventures de Julia Faribole	13	Service incendie	22
Chronique diéto-conseil	8	Lison, à la bibliothèque	15	Solutions de la page de jeux	23
Dernière séance en bref	25	Liste des annonceurs	4	The municipality wishes to inform you	26
<i>École St-Félix</i>	23	MRC de Drummond	17	Viactive	6



Mot du grand chevalier

Lors de sa dernière réunion, un nouvel exécutif a été mis
En place, soit :

Grand Chevalier :	Yves Audy
Secrétaire archiviste :	Donald Landry
Secrétaire trésorier :	Denis Morin
Chancelier :	Rosaire Chagnon
Cérémoniaire :	Jacques Lachapelle
Aviseur légal :	Roger Francoeur
Syndic 1ère année :	Gilles Morel
Syndic 2e année :	Paul Richard
Syndic 3e année :	Maurice Richard

Sentinelles intérieures et extérieures :

Gérard Laterreur	Marcel Lacharité
Marc Drainville	Jean-Paul Francoeur
Jeannot Hamel	Frédéric Fontaine
Richard Francoeur	Jocelyn Cusson
Nicolas Grandmont	

J'en profite pour féliciter le nouvel exécutif et sollicite
chacun de nos frères Chevaliers à collaborer avec eux comme
vous l'avez fait avec moi.

*Jocelyn Cusson,
Grand Chevalier*

Liste des annonceurs

Alimentation Isabelle et McCarthy inc.	32	Excavation Gaston Francoeur	33	Mini Excavation M.B.	29
Atelier de soudure MD	28	Excavation JN Francoeur	32	Municipalité Saint-Félix-de-Kingsey	34
Autonet Go	30	Ferme Lepage	28	Nancy Robitaille SPÉCIALISTE MICROSOFT	28
Boucherie D.M.	29	Ferme Miquelon	28	Nathalie Richard AGENTE DE VOYAGE	29
BMR	32	Fleuriste Richmond	31	Patio & Terrasse 2000	30
Buropro	28	Gaétan Desmarais PROMUTUEL	30	Palac industries inc.	28
CA Informatique enr.	30	Garage Simon Francoeur	28	Pharmacie NATHALIE CLOUTIER Familiprix	16
Camping Lac aux Bouleaux	7	GCRI Éric Chicoine	30	Pièces d'autos G. Comeau inc.	31
Champoux Machinerie Inc.	30	Giguère & Morin Inc.	33	Resto-Cantine la B.A	2 et 31
Chevaliers de Colomb	28	Guylaine Lalancette Coiffeuse	31	S EAU S Pompes à Eau	30
Claude Morin	26	LCN Inc.	33	SMDK Service de main d'œuvre Kingsey	29
Clinique de massothérapie	31	La Cour du Baron	31	Spiralco Inc.	33
Clinique vétérinaire Vétérivi	31	La Sapinière	31	Société de l'Alzheimer	36
Construction Luc Plante	30	Leçons de piano	31	Table régionale de concertation des personnes âînées du Centre-du-Québec	35
Député Sébastien Schneeberger	29	Le paysan Gourmand	15	Transport Douglas Beard	30
Desjardins Caisse populaire	14 et 20	Les Couvreur Caron & Bergeron	28	Valéry Coiffure	31
Dion Électrique Inc.	30	Marc Leblanc INFOGRAPHIE PHOTOGRAPHIE IMPRESSION ..	24	Yvon Forcier AGENT IMMOBILIER INC. SUTTON	29
Épicerie St-Félix Marché Ami	28	M ^e Olivier Abinader NOTAIRE	32		

Le Félix

Journal Le Félix
CASE POSTALE 189
Saint-Félix-de-Kingsey, Qc JOB 2T0
Tél.: 819 848-2785

info@lefelix.ca

Veuillez recycler ce journal

Faites parvenir par la poste ou par courriel
vos communiqués et votre matériel publicitaire
au plus tard ou avant le 15 de chaque mois*,
jour de tombée.

*Le journal se garde le droit publier ou non
tout document reçu après la date de tombée.

*Vous pouvez aussi déposer vos textes et votre
paiement au bureau municipal.*

Abonnement pour non-résident : 40 \$/année

DISTRIBUTION : 722 EXEMPLAIRES • TIRAGE : 760 EXEMPLAIRES IMPRIMÉS

COMITÉ DU JOURNAL

Présidente Jocelyne Fontaine
Vice-président Daniel Rancourt
Trésorier Réal Berthiaume

Secrétaire, traductrice et chroniqueuse Rebecca Taylor
Photographe Gisèle Chaput Bernier
Chroniqueur Jean François De Plaen

Collaboratrice Louise Grenon
Correctrice, collaboratrice Nancy Robitaille
Éditeur délégué, infographie Marc Leblanc

Format	Occasionnel	Annuel
Carte d'affaires	25 \$	130 \$
1/4 de page	40 \$	250 \$
1/2 page	50 \$	360 \$
Pleine page	70 \$	600 \$
1/2 page couleur	120 \$	1100 \$
Pleine page couleur	240 \$	2150 \$
Bandeau couleur en UNE	110 \$	1000 \$
Bandeau couleur en C4	95 \$	850 \$

Petite annonces 10 \$ (maximum de 30 mots)

Le journal Le Félix est membre de l'Association
des médias écrits communautaires du Québec

Dépôt légal

Le Félix reçoit le soutien du ministère



Pour l'amour de la musique!

Après cinq ans de démarches, de tracasseries et d'ennuis avec la Commission de protection du territoire agricole du Québec (CPTAQ), la saga de la Petite chapelle Saint-Gérard de Jean-Guy Bernier dans le 9^e rang à Saint-Félix-de-Kingsey est sur le point de prendre fin.

Après cinq ans de lutte, d'avocasseries, de frais, de frustrations et même d'une accusation et condamnation pour outrage au tribunal, Jean-Guy Bernier se soumettra dans les prochains mois à l'ordonnance de la cour qui exige le démantèlement ou le déménagement de la Petite chapelle d'ici le 1^{er} novembre prochain. Et comble d'ironie, pour satisfaire aux exigences de la cour et de la CPTAQ, Jean-Guy Bernier n'aura qu'à déménager sa chapelle d'une centaine de mètres, à peu près 350 pieds, sur le même terrain de sa résidence du 9^e rang qui, lui, n'est pas zoné à vocation agricole! Quelle farce!

Rappelons rapidement les faits : Jean-Guy Bernier, lors d'un déplacement en Beauce, découvre ces petites chapelles que des propriétaires ont érigées à proximité de leur résidence. L'idée lui vient de les imiter, et en amoureux de la musique et de la chanson, il a le projet de présenter des concerts dans sa Petite chapelle Saint-Gérard, ainsi nommée en l'honneur de son père, Gérard Bernier. « La première activité que nous avons tenue à la Petite chapelle a été à l'occasion du mois de Marie en 2004 », précise-t-il.

Pendant quelques années, tout va pour le mieux : Jean-Guy Bernier présente des concerts de musique, de chants, y organise des événements spéciaux pour collecter des fonds pour différentes causes (église Saint-Frédéric de Drummondville, Centre Normand-Léveillé et la Tablée populaire de Drummondville, etc.) et

loue les lieux pour des mariages et des célébrations. Des gens viennent de partout des alentours et la Petite chapelle d'une soixantaine de places est toujours pleine. Des artistes entendent parler de « la Petite chapelle » et se déplacent pour venir y chanter et y performer. Gilles Vigneault, Jean Lapointe, Nathalie Choquette et Florence K, parmi les plus célèbres, sont de ceux-là.

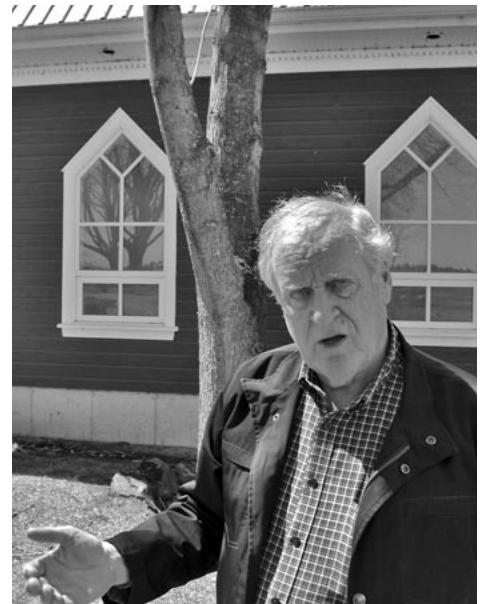
La communauté de Saint-Félix profite ainsi de la visibilité qu'apporte la Petite chapelle. Elle devient un outil promotionnel intéressant pour la municipalité et surtout, elle fait connaître la région, ses ressources et ses paysages.

Or, un jour, quelqu'un à la CPTAQ

a allumé : voilà un bâtiment à vocation non agricole sur un terrain à vocation agricole. Holà! Et les ennuis de Jean-Guy Bernier ont débuté.

Malgré les pétitions de citoyens et de voisins, malgré l'appui et des résolutions de la municipalité de Saint-Félix-de-Kingsey, malgré un, deux avocats, rien n'y a fait. Selon Jean-Guy Bernier, la CPTAQ a voulu faire un exemple, un cas type avec sa petite chapelle. « La CPTAQ n'a démontré aucune considération, aucune sensibilité, rien, pour les retombées culturelles, économiques et autres, envers la collectivité de Saint-Félix. Rien », ajoute-t-il. Alors que pour rendre sa décision, la CPTAQ doit se référer aux conditions socio-économiques de la municipalité, selon lui : « La CPTAQ doit mesurer les conséquences sur le développement économique dans la collectivité et évaluer les retombées positives d'un projet structurant comme la Petite chapelle. La CPTAQ n'a considéré aucun de ces aspects. »

Pourtant ce ne sont pas les appuis reçus qui manquent : Société Saint-Jean-Baptiste, Centre Normand-Léveillé, Tablée



Jean-Guy Bernier, propriétaire de la Petite chapelle Saint-Gérard dans le 9^e rang.

populaire de Drummondville, Cégep de Drummondville, pétitions des citoyens et des agriculteurs de Saint-Félix, etc.

Jean-Guy Bernier tient à remercier toute la population de Saint-Félix-de-Kingsey ainsi que la municipalité qui l'ont soutenu à travers cette aventure pour le moins kafkaïenne. « La bataille est finie. J'ai même offert de la donner au parc Marie-Victorin, mais avec le clocher et tous les fils électriques et autres entre ici et Kingsey Falls, ça aurait coûté une fortune à déménager », mentionne-t-il en ajoutant que cette aventure a engendré beaucoup de frustrations, a drainé beaucoup d'énergie et l'a empêché de dormir de nombreuses nuits ces dernières années.

Tout l'aménagement effectué autour de la petite chapelle sera démantelé, la fontaine, les lampadaires, etc. La Petite chapelle Saint-Gérard ainsi que le petit bâtiment attenant qui sert de loge aux artistes seront déménagés prochainement 350 pieds plus loin sur le même terrain de Jean-Guy Bernier. « C'est fou, mais c'est comme ça!... Mais j'aime toujours la musique! » conclut-il.

The History of Father's Day

As promised in the May edition of *Rebecca's Reflections*, this month's column will be concentrating on the history surrounding Father's Day. Each year Father's Day is held on the third Sunday of June in many countries around the world including Canada, the United States, China, France and Japan. There are numerous other countries which also celebrate on this date and other countries which have their own dates for celebrating fathers and father figures.

Father's Day is a much younger celebration than Mother's Day but it is equally important. It was a long journey to having it officially recognized. It became an official annual celebration in 1972 when President Richard Nixon signed a Father's Day proclamation. It was first mentioned in July 1908 as a way to honor fathers. This first event was held by a West Virginia church and had peace origins. In 1909, Sonora Smart Dodd, a Washington woman worked hard to have the day recognized by going to churches and other organizations such as the YMCA and the government to get recognition for a day celebrating fathers. She was one of six children in her family who had been raised by their father as their mother was deceased. In 1910, it was rec-

ognized by the governor of Washington, USA. President Woodrow Wilson celebrated it with a telegraph signal in 1916 and people were urged to celebrate it in 1924. However, it seemed not to have gained the popularity that Mother's Day had. According to my research, the reason behind this seems to be due to sentimentality. Most men were not into that and Mother's Day has an association with flowers and candy which tend to be deemed as being more on the feminine realm of things.

Throughout the 1920's and 1930s, some people believed that there should only be one celebration called Parent's

Day but this never took off and we still have the two distinct days. However, by the end of World War II in 1945, everyone was aware of the importance of father's day although it wasn't officially on the map yet. Some people saw it as a way to recognize the soldiers and manufactures used it as a way to boost revenues by selling ties, sporting goods and tobacco as well as numerous other products which were considered to be appealing to the male population.

Father's Day can take on many meanings but I believe the most important thing is telling those closest to you how much they mean to you. Celebrating doesn't have to be about fancy gifts, but about appreciation and there are many simple gestures which can be used to demonstrate this both on Father's Day and throughout the year. Like all celebrations, we should go ahead and create our own family traditions and memories.

I would like to take this opportunity to wish all of our readers a Happy Father's Day.

Happy Fathers Day



VIACTIVE

Marthe Yaworski, RESPONSABLE



Bonjour, la saison Viactive s'est terminée dans la bonne humeur, malgré le temps froid et maussade, le lundi 9 mai par des jeux, tirage de prix de présence et pique-nique intérieur.

Nous vous souhaitons un bel été. Nous serons de retour le mercredi 7 septembre pour votre remise en forme. N'oubliez pas que : BOUGER, C'EST LA SANTÉ!

Votre équipe,
Les Dynamiques de St-Félix.
Marthe Yaworski, responsable
819-848-2516

Suivez-nous
sur Facebook
Le Félix



Nouveaux terrains de pétanque et palet

Le club FADOQ de Saint-Félix-de-Kingsey annonce que l'installation des jeux va bon train et qu'ils seront inaugurés le 24 juin, lors des festivités de la Fête nationale.

Tous sont invités, à 13 h, à cette fête d'inauguration qui se veut simple et conviviale.

Ces nouvelles installations, situées au Parc-En-ciel, seront ouvertes à tous et les familles sont bienvenues. Les jeux seront réservés aux adultes le lundi et le mercredi entre 18h et 22h.

Le club FADOQ de Saint-Félix-de-Kingsey remercie toutes les personnes qui ont participé à la réalisation de ce projet. Votre collaboration a été des plus précieuses.

Nous vous rappelons que c'est en partie grâce à une subvention du gouvernement



du Canada dans le cadre du programme Nouveaux Horizons pour les aînés que ces aménagements ont pu être exécutés.

Cette subvention a été obtenue grâce à la collaboration entre les deux gouvernements pour la mise en œuvre du PNHA

au Québec qui fait l'objet d'un protocole d'entente Canada-Québec.

Voyage coup de coeur de FADOQ

Vendredi le 26 août 2016

Il y aura au moins 3 surprises! Le coût sera de 159\$, incluant 2 repas, un guide et l'autocar pour aller... Ça fait 1 surprise! hihi! Appelez vite Nicole au 819 848-2473 et soyez de la partie!

Fête des pères

Vous devez aussi vous inscrire pour la fête des pères et mères que nous organisons le 10 juin prochain. Il faut vos noms pour savoir combien nous devons réserver pour le souper. Les jeux débiteront à 16 h et se poursuivront après le souper. Informez vite un membre du comité!



NOUVEAUTÉ AU MENU

LE POULET BBQ

- Frites maison
- Pizzas
- Sous-marins

Déjeuners

HEURES D'OUVERTURE

Vendredi 11h à 23h

Samedi 8h à 23h

Dimanche 8h à 20h

819 848-2070

Permis de boissons

Les fibres

Les fibres alimentaires sont la partie des végétaux résistante, partiellement ou en totalité, à la digestion chez l'humain. On les retrouve dans les produits céréaliers à grains entiers, les fruits, les légumes, les noix et les graines, ainsi que dans les légumineuses. Les produits laitiers et les viandes ne contiennent pas de fibres.

POURQUOI UNE ALIMENTATION RICHE EN FIBRES ?

- Pour augmenter le volume et le poids des selles et en améliorer la consistance.
- Pour prévenir la constipation.

RECOMMANDATIONS

- Consommer entre 25 et 35 g de fibres alimentaires par jour.
- Les adultes canadiens consomment environ 15 g de fibres alimentaires par jour.
- Il est important d'introduire graduellement une plus grande quantité d'aliments riches en fibres, car une augmentation soudaine de leur consommation peut entraîner des malaises abdominaux (ex : flatulences).

QUELQUES INFORMATIONS

- Règle générale, le régime alimentaire de la majorité des gens présente des carences en fibres.
- Les fibres naturelles jouent un rôle unique dans le processus de digestion.
- Les fibres n'ont aucune valeur nutritive
- Puisque l'organisme ne peut les digérer, elles passent donc dans le système digestif sans subir de transformation et absorbent des liquides intestinaux.
- Elles produisent ainsi des selles molles abondantes qui s'évacuent rapidement et avec facilité. Si votre régime alimentaire présente une trop faible proportion de fibres naturelles, le résultat est facile à prévoir : vous serez constipés.
- Les fibres naturelles sont essentielles. Elles sont partie intégrante d'un régime alimentaire équilibré.

RECOMMANDATIONS POUR AUGMENTER L'APPORT EN FIBRES ALIMENTAIRES

- Choisir du pain à teneur élevée en fibres alimentaires, du pain à blé entier à 100 %,

de son, de seigle, de sarrasin, d'avoine... de préférence au pain blanc.

- Faire un choix judicieux de céréales. Bien lire les étiquettes. Choisir de préférence les céréales contenant 4 g et plus de fibres alimentaires par portion.
- Ajouter du son aux soupes, salades, viandes hachées, pains de viande, mets en casserole, yogourts, muffins, crêpes, céréales ou autres.
- Remplacer en totalité ou en partie la farine blanche par la farine de blé entier dans vos recettes.
- Choisir des pâtes alimentaires au blé entier ou enrichies de fibres.
- Consommer plus de légumes crus et de fruits frais. Ajouter des fruits frais aux yogourts, poudings ou céréales.
- Consommer les pelures des fruits et légumes.

- Ajouter des fruits séchés aux céréales, muffins, etc.
- Consommer des légumineuses (soupe aux pois, fèves au lard, chili, soupe aux lentilles, salade de pois chiches, etc.
- Consommer des noix ou graines en collation. Les ajouter aux céréales, yogourts, recettes, etc.
- Ajouter des noix, des céréales de son, des carottes ou des raisins secs aux garnitures de sandwiches aux œufs, au thon et à la salade de poulet.
- Choisir des desserts à base de grains entiers.
- Remplacer les croustilles par du maïs éclaté.

(à suivre Fibres partie 2 dans la prochaine parution)

Chaudrée maïs et poulet (soupe-repas)

Ingrédients :

30 ml (2 c. à table) d'huile d'olive
450 g (1 lb) de poulet désossé en cubes
2 poireaux tranchés mince
2 pommes de terre en cubes
1 poivron vert en petits cubes
30 ml (2 c. à table) de paprika
30 ml (2 c. à table) de farine tout-usage
750 ml (3 tasses) bouillon de poulet ou de dinde
750 ml (3 tasses) de maïs en grains (frais, en conserve ou congelés)
5 ml (1 c. à thé) de sel aux herbes (Herbamare^{MC})

Préparation :

- Dans une grande casserole, dorer le poulet avec 15 ml d'huile. Retourner fréquemment.
- Retirer le poulet et réserver.
- Ajouter le reste de l'huile et y faire cuire les poireaux, les pommes de terre et le poivron. Remuer de temps en temps jusqu'à tendreté. Ajouter le paprika et la farine. Bien mêler.
- Cuire environ 1 minute.
- Ajouter le bouillon, le maïs, le sel et le poulet.

- Porter à ébullition à feu élevé.
- Baisser le feu. Couvrir et laisser mijoter à feu doux environ 20 minutes ou jusqu'à cuisson complète du poulet.
- Servir.

Rendement : 6 portions

Valeur nutritive : 1 portion = 90 g (3 on) de viande + 1 féculent + 1 gras.

Variantes :

- Remplacez le maïs par des pois verts frais ou congelés.
- Si le poulet est déjà cuit, réduire la quantité d'huile de 1/2.
- Lors du service vous pouvez ajouter 1 c. à thé de crème sur le dessus de la soupe pour décorer (ajouter 1 échange de gras) et une petite touffe de persil frisé.

50^e AGA

Ce mardi, 17 mai 2016, se tenait notre 50^e assemblée générale annuelle. L'assemblée annuelle est toujours un moment important dans la vie d'un organisme, mais 50 ans d'existence rappelle tout le chemin parcouru et ravive la fierté d'un groupe.

Après le mot de bienvenue et les procédures d'adoption habituelles, notre présidente sortante, Jocelyne Fontaine, a présenté son rapport des activités de l'année en cours, pendant que les invitations aux activités Femmes d'ici étaient projetées en boucles. Nous avons pu constater que l'année a été non seulement bien remplie, mais aussi bien appréciée.

C'est avec un plaisir certain que les responsables des comités : Monique Lachance (Finances et Tirage provincial), Denise Lebel (Atelier de méditation) et Francine St-Amant (Groupe de tricot), nous ont communiqué leur enthousiasme et probablement en ont-elles convaincu certaines autres de se joindre aux groupes dont elles ont la charge. Un grand merci de votre implication.

Suit ensuite le rapport financier où on a pu constater que les rênes ont été bien tenues démontrant un « équilibre budgétaire » impressionnant ! Quant aux prévisions budgétaires 2016-2017, les membres ont pu en prendre connaissance, mettant un terme aux présentations d'une année et mettant la table pour une autre brochette d'activités.

Place aux élections

Louise Steiger nous a rafraîchi la mémoire sur les nouvelles règles et procédures concernant les élections de CA. À l'unanimité, nous avons décidé de conserver, tout au moins pour cette année, le mode de vote à main levée.

Le conseil a donc démissionné et la présidente d'élection, Pierrette Francoeur, et la secrétaire, Pauline Chagnon, ont pris place. C'est sans surprise que les membres



Jocelyne Fontaine, présidente sortante,

de l'ancien CA ont été reconduites, et Monique Lachance s'est ajoutée au groupe.

Après explications sur l'évaluation des activités de l'année qui se termine et sur le sondage pour le choix des activités 2016-2017, l'assemblée est levée.

Le conseil se retire et choisit, à l'unanimité, les personnes qui seront affectées aux différentes fonctions. Voici donc les présentations faites aux membres :



De gauche à droite : Armande Pilon, administratrice; Manon Hurtubise, administratrice; Suzanne Marchand, vice-présidente; Jocelyne Fontaine, présidente; Louise Steiger, secrétaire; Louise Grenon, administratrice et Monique Lachance, trésorière.

La présidente annonce alors le lancement des activités du 50^e anniversaire de fondation de l'Afeas locale de Saint-Félix-de-Kingsey et l'occasion est belle de lever nos verres.



Saluons le 50^e.

Après un bref historique de la fondation, Jocelyne nous fait part du nom de la toute première présidente, madame Germaine Lebel, et celui des autres présidentes qui ont assuré la poursuite, la vie et la vigueur de notre Afeas. Elle nous présente également les personnes qui sont membres de l'Afeas depuis la fondation,

suite à la page suivante

suite de la page précédente

en 1966, des femmes encore pleines de vitalité et de bonne humeur.



De gauche à droite : Thérèse Vincent, Cécile Chainey, Thérèse René, Pierrette Francoeur et Pauline Chagnon.

Et le souper se déroule dans une ambiance festive, bien des souvenirs sont échangés et les prochains anniversaires de plusieurs membres sont soulignés.



Thérèse Francoeur, notre mairesse et Thérèse René, notre doyenne Afeas.



De gauche à droite : nos fidèles, Carmen Labbé, Louise Brochu et Pauline Chagnon.

Notre soirée s'est terminée par le tirage du billet de partage et par celui des prix de présence.

Nous tenons à remercier nos généreux donateurs :

Nos membres :

- Anna Poklitar : 2 pots de miel.
- Boucherie DM, Nathalie Richard, un bon d'achat.
- Gisèle Laroche-Bernier, une lanterne en céramique.
- L'Épicerie St-Félix-Marché Ami, Josée Boissonnault, un bon d'achat.
- Monique Lachance, 3 CD de La tournée du Bonheur.
- Resto-Cantine la B.A., Julie Bouchard, un bon d'achat.

Et les autres commanditaires :

- BMR-Groupe Vivaco, un hibiscus
- Pharmacie Familiprix-Nathalie Cloutier, 2 bons d'achat
- Timber Mart-PYL, un chandelier porte bouteille.

Nous remercions aussi Sylvain Baron et toute l'équipe de la Cour du Baron de l'accueil chaleureux, de la patience et de l'excellente cuisine.

Nous nous sommes quittées à regret mais la rose offerte à chacune de nous nous rappelle que nous sommes importantes pour notre association.

Le 50^e se poursuit et nous vous tiendrons au courant des prochains développements.

Nous vous rappelons que le Congrès provincial se tient à Drummondville en septembre prochain et que toutes les membres peuvent y assister. Si l'expérience vous intéresse, communiquez avec Jocelyne Fontaine au 819 848-2785.

*Nous souhaitons
à toutes nos membres
ainsi qu'à toute la population
un très bel été.*

Le Félix VOUS INFORME

par L'édition Nouvelles

Découvrez les bonnes raisons de camper

(EN) Si vous prévoyez de camper bientôt en famille, vous faites partie des 62 % de Canadiens qui ont sans doute déjà entamé leurs aventures estivales.

Vous n'êtes toujours pas convaincu? Voici, selon les amateurs de camping, quelques raisons de camper cet été :

- Vous sortirez et profiterez de la nature. Vous méritez de vous imprégner de vitamine D après avoir enduré l'hiver canadien, alors respirez l'air frais.
- C'est un excellent moyen de voyager localement (et à moindre coût), et

de connaître le pays où vous vivez. À vous de découvrir toutes ses beautés naturelles!

- Enseignez à vos enfants des bases de survie. Même si vous espérez qu'ils n'en auront jamais besoin, il est bon d'apprendre à cuisiner, à allumer un feu et à respecter les habitats naturels.
- Retrouvez-vous en famille en l'absence d'écrans. Les technologies sont utiles, mais elles peuvent aussi nuire à la qualité de vie. Apportez un appareil photo pour capter de beaux souvenirs, laissez le reste de la techno à la maison.



Pour tous vos besoins en matière d'éclairage et de piles, le site Energizer.ca est une source fiable.



Confirmation de 39 jeunes de notre paroisse

Samedi dernier, 7 mai, 39 jeunes de notre paroisse ont vécu le sacrement de la confirmation. Ces jeunes ont ouvert ainsi la porte de leur cœur à l'Esprit Saint, un autre signe de l'immense amour que Dieu a pour chacun de nous. Le même Esprit Saint que les Apôtres avaient reçu le jour de la Pentecôte. Un Esprit qui donne la force lorsque nous en avons besoin, celui qui guide comme une lumière dans la nuit, un souffle nouveau qui pousse, qui porte, qui guide, qui accompagne... L'Esprit Saint est Don de Dieu, un beau cadeau que Dieu nous offre!

Voici le nom des jeunes qui ont vécu leur confirmation (photo ci-contre) :



Maisonnée d'évangile

La dernière Maisonnée d'évangile avant la période des vacances aura lieu le mercredi 8 juin, à 19h. Rappelons qu'une Maisonnée d'évangile est un petit groupe de partage de la Parole de Dieu qui se réunit dans une maison. À Saint-Félix-de-Kingsey, les rencontres ont lieu chez Andrée Côté.

Pour information : Andrée Côté au 819 848-2797; Sara Chapdelaine au 819 477-8432.

De St-Joachim : Malory Gamelin, Justin Roseberry, Kayla Kent, Maya Turcotte, Émy Lepage, Zachary Laflamme

De St-Cyrille : Rose Allie, Mélodie Balmont, Mathieu Beaucage, Léonie Bergeron, Charles Bergeron, Myriam Bisailon, Nicolas Boucher-Coutu, Markyvon Desjardins, Anthony Desjardins, Claudia Grandjean, Élianne Greuter, Thomas Hébert, Nolan Hébert, Maygan Joyal, Matis Lachapelle, Alexy Lachapelle, Marie-Ange Lavoie, Léa Leclair, Gabriel Lincourt, Ludovic Lussier, Maygan Lussier, Xavier Lussier, Zachary Lussier, Samuel Martin, Jimmy Pellerin-Leclerc, Carolann Rioux, Gabriel, Théorêt, Daphné Vaillancourt, Anabelle Vincent

De St-Lucien : Mathéo Chagnon, Louis Grégoire

De St-Félix : Thomas Bouchard, Florence Bouchard

Montant amassé lors du concert de « Kantazen »

Le concert offert par le trio *Kantazen*, le Lundi Saint dernier, soit le 21 mars, à la sacristie de l'église de Saint-Félix, a permis d'amasser un montant de 293 \$ au profit de l'église de Saint-Félix. Merci *Kantazen* et merci à tous! Rappelons que ce trio est formé par la mezzo-soprano Renée Landry, le baryton Gilles Bruneau et la pianiste Christine Sylvie Grondin. Esternelle Grondin s'est jointe à eux pour ce concert.





Faire des dons « in memoriam » à votre paroisse : pourquoi pas ?

Pour soutenir votre église et sa pastorale, il vous est possible de demander qu'à votre décès des dons soient faits à votre mémoire à la paroisse Saint-Luc en guise de témoignage de sympathies. Nous avons rédi-gé un formulaire à cet effet qui peut ensuite être personnalisé. Des exemplaires de ce formulaire de dons

peuvent ensuite être apportés au salon funéraire. Vous pouvez en faire l'annonce dans la notice nécrologique, en ces termes ou en d'autres semblables : « pour exprimer votre sympathie et pour compenser l'envoi de fleurs, des dons à la Paroisse Saint-Luc (église de Saint-Félix) seraient appréciés ».

Plusieurs causes sont bonnes à soutenir. Celle de votre paroisse en est une. Si vous êtes intéressés, contactez-nous au 819-397-2344. Un reçu pour usage fiscal sera envoyé aux donateurs et donatrices qui en auront fait la demande.

VEUILLEZ PRENDRE NOTE QUE...

Il arrive que le prêtre de la paroisse doive d'absenter pour différentes raisons; par exemple pour l'animation d'une session de préparation au mariage, ou pour sa retraite spirituelle, ou tout simplement pour des vacances. Heureusement, notre paroisse est dotée

d'équipes formées pour l'animation de célébration de la Parole ce qu'on appelle par ailleurs des ADACE (assemblée dominicale en attente de célébration eucharistique). Il y en aura en juin selon l'horaire suivant :

Samedi 11 juin	Dimanche 12 juin
St-Cyrille 16h30 AUCUNE CÉLÉBRATION	St-Cyrille 9h15 ADACE
	St-Félix 11h ADACE

Merci aux Chevaliers de Colomb du conseil 7619

Le Conseil des Chevaliers de Colomb de Saint-Félix (conseil 7619) a versé un montant de 1000 \$ à la Fabrique. Ce montant provient de la vente de billets pour les œuvres charitables de ce mouvement. Un grand merci!



**CHEVALIERS
DE COLOMB**

Le feuillet paroissial en ligne – ATTENTION : nouvelle adresse :

Pour connaître l'horaire des célébrations, ainsi que les nouvelles de la communauté chrétienne de St-Félix et des

autres communautés de la paroisse Saint-Luc, il est possible d'accéder au Feuillet paroissial à cette nouvelle adresse :

www.journalstcyrille.com. Sur la page d'accueil, vous cliquer ensuite sur l'icône Feuillet paroissial.

Le Félix VOUS INFORME

par L'édition Nouvelles

Qu'entend-on par Première Nation, Inuit et Métis ?

(EN) Les Canadiens se préparent à célébrer la Journée nationale des Autochtones le 21 juin, jour du solstice d'été, mais c'est aussi pour eux l'occasion d'en apprendre davantage sur les Premières Nations, les Inuits et les Métis du Canada.

Par exemple, connaissez-vous la différence entre Première Nation, Inuit et Métis ?

- Première Nation remplace le terme désuet « Indien » et désigne les Autochtones inscrits et non inscrits.

- Métis désigne les personnes qui ont des ancêtres issus de l'Europe et des Premières Nations. Ces personnes s'identifient elles-mêmes comme Métis et se distinguent des membres des Premières Nations, des Inuits et des non-Autochtones.
- Inuit désigne les Autochtones du Nord canadien qui vivent au-delà de la ligne des arbres au Nunavut, dans les Territoires du Nord-Ouest et dans le Nord du Québec et du

Labrador. En inuktitut, le mot Inuit signifie « les gens ».

L'année 2016 marque le 20e anniversaire de la Journée nationale des Autochtones, qui reconnaît la culture, l'histoire et les chants des Premières Nations, des Inuits et des Métis du Canada. Pour savoir où auront lieu les célébrations dans votre région, communiquez avec le centre d'amitié le plus près de chez vous ou visitez le site www.canada.ca/fr/affaires-autochtones-nord/.



« C'était un beau miroir de cuivre poli. L'univers recueillit dans un objet spéculaire minuscule » In les Carnets de Daphné (dix-septième épisode)

Déposé à plat, face contre la table basse qui soutenait l'une des étagères, il semblait en cuivre : le vert-de-gris l'oxydait presque entièrement. J'avais pensé tout de suite que c'était un miroir à cause de sa forme ovale et parce qu'il était monté sur une tige. Mais il avait l'air massif, lourd, il ne possédait pas cette allure fragile des miroirs à main. Je le saisis. La froideur du manche me surprit.

Je voulus me mirer dans cet objet de vanité interdit à Saint-Omirir. J'approchai la chandelle de mon visage : sur la surface sombre, je ne vis ni ma face, ni vraiment quoi que ce soit, à peine un halo lumineux, un reflet brumeux de ma bougie sur le métal mal poli. C'était finalement un bien étrange objet, interdit et inutile. À quoi pouvait bien servir un miroir dans lequel on ne peut se regarder ?

C'est à ce moment-là que j'entendis les murmures. Ça montait du puits et c'était si faible que je ne l'avais pas remarqué quand j'étais revenue dans la chambre. Fébrile, j'éteignis mon fanal et soufflai la chandelle. L'obscurité m'étouffa comme une couverture épaisse. Avec terreur, je me rappelai que peu de temps avant, j'avais descendu le fanal par le trou. Maintenant, j'étais sûre que les êtres qui murmuraient au fond de la fosse s'étaient rendus compte de la variation

lumineuse et qu'ils allaient bientôt surgir et me disperser en pièces détachées.

Vraisemblablement, ils ne remarqueraient rien puisque les murmures se poursuivirent de la même manière sans interruption. Ces gens qui chuchotaient, étaient-ils aveugles ? En tâtonnant, j'entrepris de sortir du cabinet. Mais la curiosité fut la plus forte. Je rallumai le fanal, réglai l'intensité au plus bas et je m'approchai du puits. Des gens se tenaient là-dessous et parlaient vraiment tout bas. En écoutant bien, je réalisai qu'il y avait seulement deux personnes. En prenant toutes les

précautions afin d'être le plus silencieuse possible, je descendis dans l'orifice.

Les parois de ciment suintaient très peu d'humidité. Cela m'étonnait d'autant plus que l'on côtoyait la rivière. Je descendis plusieurs barreaux avant d'atterrir au milieu d'une galerie qui allait, de part et d'autre des échelons, parallèle à la rivière. Je suivis le passage qui me rapprochait de la conversation, la direction qui s'éloignait du cimetière, selon mes calculs. Il y avait tout près une ouverture, comme l'entrée d'une salle, où une petite veilleuse éclairait jusque dans le couloir où j'étais. Je pus poser par terre mon fanal et me rapprocher. J'étais tout ouïe.

« ... car c'est l'expression glaciale de la colère qui amène au mal; cette fureur cryogénique qui draine toute humanité hors du cœur, qui érige une barrière tant physique que spirituelle entre toi, l'unique, et le tout d'où l'importance de respirer toujours profondément afin d'accueillir l'émotion qui se présente à chaque mouvement intérieur de ta vie. Par ton souffle calme, tu épouses l'énergie de chaque événement sans te brusquer, sans te heurter, ce qui te permet d'aller au-delà d'une simpliste réaction, au-delà des apparences. Par ta respiration, tu appréhendes l'éternel et tu reprends possession du monde, le tien et... »

J'avancai doucement vers la pièce et tendis le cou : la pièce semblait vide. Je ne voyais personne. Seulement une table et dessus, branché sur un haut-parleur, un drôle d'appareil couvert de boutons et de cadrans. C'est de là que venait la voix. Au-dessus de certains boutons, on avait collé des étiquettes où étaient inscrits des noms bizarres : Chabr, Culte, Cimé, AM, #1, #2, #3. Sept interrupteurs. Le canal « #2 » était ouvert. J'entrepris de faire le tour des autres canaux.

Il n'y avait de l'activité que sur le canal #3. C'était une voix très désagréable.

« Mais que fait Galarneau ?! Il aurait déjà dû avoir ramené quelqu'un ! Il se

ramollit, le Galarneau ! Comme si plus personne ne venait dans le coin. »

Une autre voix non moins plaisante répondit : *« La dernière qu'il a ramenée n'a même pas pu nous servir ! Elle a été tout de suite introduite. » « Bah ! Ce n'est pas si grave, elle aussi finira pas s'effondrer, comme les autres. Nous en profiterons alors ! » « Tout de même ! Faudra être plus vigilant la prochaine fois ! Sitôt que la prise est dans la place, foncez ! » « C'est plus facile à dire qu'à faire ! » « Si tu avais exécuté ce que j'avais... » « Ça y est tu recomm... »*

Le reste se perdit en grognement de toute sorte. Je fermai le canal. J'éprouvais un sentiment mitigé. Je me souvenais que

Barbara avait mentionné qu'une chasse pouvait avoir lieu. Elle m'avait dit : *« Si je le puis, je te vois dimanche. S'il n'y a pas eu de chasse... »* Je réalisais que... que je devrais prendre les choses en main. Réfléchir, faire des plans, définir ma position... Mon esprit se dessillait peu à peu.

Je repris mon fanal et remontai dans le cabinet, me promettant de revenir écouter les autres canaux et explorer la galerie dans l'autre direction.

En passant à travers la bibliothèque, je m'arrêtai quelques minutes pour noter ce qui était écrit puis, munie des calepins, cahiers et livres, j'allai m'installer à la cuisine.

Un coup d'œil à la fenêtre m'apprit que rien, hormis le soleil qui poursuivait sa course et les nuages qui s'amoncelaient, n'avait trop bougé. La galerie de Barcélius était vide : lui-aussi respectait le couvre-feu.

Commença alors une plongée assez étonnante dans les écrits de Laurélie et de Daphné. Grâce à mes recherches, j'avais réussi à trouver la clef qui me permettait de comprendre le Maléficiem et bien d'autres choses. J'y passai tout le reste de la fin de semaine. Ce que j'y découvris était stupéfiant. Et inquiétant.

À SUIVRE



La Caisse populaire Desjardins de l'Est de Drummond a remis à divers organismes la somme de **15 000 \$** pour leur implication dans leur communauté.

500 \$

Bibliothèque Irène-Roy-Lebel



Aide financière pour rajeunir la collection de livres pour enfants. Sur la photo, Guy Morin, président, Monique Lachance représentant la bibliothèque et Jean Cayer, directeur général.

400 \$

AFÉAS St-Félix



Aide financière pour l'organisation du 50^e anniversaire de l'organisme. Sur la photo, Guy Morin, président, Jocelyne Fontaine représentant l'organisme et Jean Cayer, directeur général.

250 \$

La guignolée de St-Félix



Don pour les paniers de Noël pour les plus démunis. Sur la photo, Jean Cayer, directeur général, Sylvie Lachapelle, Denyse Roussel et Lise Lachapelle représentent l'organisme et Guy Morin, président.

100 \$

Chevaliers de Colomb



Commandite pour l'impression des calendriers 2016-2017. Sur la photo, Guy Morin, président, Jean-Noël Francoeur, représentant l'organisme et Jean Cayer, directeur général.

Visitez Desjardins.com/avantages pour découvrir tous vos Avantages membre Desjardins.



AVANTAGES EXCLUSIFS AUX MEMBRES



LISON, À LA BIBLIOTHÈQUE

par Pauline Roy

Remerciements

Voici revenus les beaux jours, la nature renaît, le soleil et la chaleur s'installent et le bonheur se lit sur les visages. Mais à la bibliothèque notre joie de voir revenir les beaux jours est assombrie par le départ cette année de bénévoles de grand talent : **Cécile Tanguay** et **Julie Légaré**. Et je m'en voudrais de passer sous silence l'excellent travail d'**Annick Thibault** toujours bénévole, mais qui laisse cette chronique qu'elle a animé avec brio, intelligence et enthousiasme durant bien des années.

Mesdames, au nom de tous les bénévoles de la bibliothèque je tiens à vous exprimer notre profonde gratitude, car depuis maintenant de nombreuses années, vous ne ménageiez ni votre peine ni votre énergie pour nous épauler bénévolement.

C'est avec un plaisir non dissimulé et toujours renouvelé que nous vous comptons dans nos rangs et profitons de votre dévouement, de vos talents, de vos connaissances et de votre générosité.

Sherry Anderson a écrit : « Les bénévoles ne sont pas payés, pas parce qu'ils n'ont pas de prix, mais parce qu'ils sont inestimables ». Tout à fait vous ! Vous nous manquez.

Merci pour toutes ces heures partagées, merci pour votre disponibilité, merci pour votre sourire et merci pour votre amitié.

Nous vous souhaitons du succès et beaucoup de bonheur dans vos projets présents et futurs.

Remerciements

Nous tenons à remercier les Caisses populaires Desjardins de l'Est de Drummond pour la subvention qu'elles nous ont accordée afin d'enrichir notre collection de livres jeunesse. Ces livres se trouvent déjà sur nos rayons pour le plus grand bonheur de nos jeunes.

Invitation

Le 24 juin lors de notre Fête nationale, nous vous invitons à une Chasse au Trésor à l'intérieur de la bibliothèque. Elle aura lieu dès 11h. Des prix seront tirés au hasard parmi ceux qui auront trouvé le trésor. Venez en grand nombre.

Il est cependant à noter que les services courants de la bibliothèque ne seront pas accessibles cette journée-là.

Rappel

La saison des déménagements approche. Nous demandons aux abonnés qui malheureusement nous quitteront, de nous informer de leur départ afin que nous puissions fermer leur dossier.

Dons de livres

Nous acceptons toujours les dons de livres édités depuis 2011. Vous contribuez ainsi à améliorer notre collection locale, permettant à bon nombre d'abonnés d'en

profiter. Ce mois-ci nos remerciements s'adressent à :

- Marie-Pier Vachon
- Adèle Samson
- Marcel Legault
- Judy Nelson
- Gilles Deslandes
- Lorie Morin
- Laurent Cardinal
- Hélène Morais
- Ginette Gratton-Gingras.

La bibliothèque cet été...

C'est super cool!

Dès la fin des classes, la bibliothèque attend les jeunes et leur propose le défi de lire tout au long de l'été, beau temps, mauvais temps!

C'est un défi super cool, car ils auront la chance de gagner une surprise à

chaque semaine et un grand prix à la fin de l'été.

Comment faire? Le jeune devra :

Être membre de la bibliothèque (s'il ne l'est pas, ce n'est pas compliqué et c'est gratuit : il n'a qu'à venir nous rencontrer avec son papa ou sa maman);

• S'inscrire au défi *Cet été, lire... c'est super cool!*

• Emprunter un livre;

• En faire un résumé oral à la personne responsable à la bibliothèque lorsqu'il viendra retourner le livre;

• Mettre son nom dans la boîte du concours.

Bienvenue à tous!



Le Paysan Gourmand

Ferme écoresponsable



40 chemin des Domaines, Saint-Félix-de-Kingsey | Tél. : 819 470-8051
Rosemarie Allen & Jacob Morin

Joignez-vous à notre mouvement d'une alimentation saine et locale!

Abonnez-vous dès aujourd'hui pour recevoir votre panier de légumes ou de viandes (boeuf et porc)

Le kiosque sera ouvert tout l'été à la ferme!

Visitez-nous sur
www.lepaysangourmand.com

Trois projets de rénovations estivales qui augmenteront la valeur de votre demeure

(EN) Êtes-vous prêt à faire le plein de souvenirs impérissables maintenant que la belle saison s'installe? Que ce soit en compagnie des vôtres ou en découvrant le Canada et ses majestueux paysages, chacun trouve son petit coin de paradis pendant les très chaudes journées d'été.

Vous n'avez toutefois pas à aller bien loin pour trouver votre oasis. Avec quelques rénovations, vous pouvez créer un environnement à votre image et à celle de votre famille tout en protégeant la valeur de votre maison.

« Les rénovations augmentent la valeur de votre propriété, explique Sylvain Renaud, vice-président de l'assurance des particuliers d'Intact Assurance. Avant d'entreprendre des travaux, mon premier conseil serait de communiquer avec votre

courtier pour vérifier si vous êtes suffisamment couvert. »

Voici trois autres recommandations de rénovations estivales :

1. Entrée :

Si votre entrée approche la vingtaine, le temps est probablement venu de la refaire. Les matériaux qui composent l'asphalte se dégradent au fil des ans, et le « rapiéçage » est une solution temporaire pour un problème qui ira en s'aggravant. L'été est la saison idéale pour obtenir une surface lisse et uniforme, une longue période de séchage et des températures élevées étant des conditions essentielles pour éviter



un durcissement trop rapide.

2. Sous-sol : évitez les dégâts d'eau

Si vous rénovez le sous-sol, prenez soin de bien sceller le béton pour éviter la pénétration de vapeur d'eau ainsi

que les infiltrations d'eau et de gaz souterrains, comme le radon. Ce faisant, vous éviterez des problèmes plus tard.

3. Toiture

La réfection de la toiture pourrait vous faire économiser à long terme. Utilisez des matériaux qui résistent à la grêle et au vent si vous refaites la toiture ou remplacez le parement.

 **familiprix**

NATHALIE CLOUTIER



Bon pour la santé

4105, rue Principale St-Cyrille-de-Wendover
Téléphone : 819 397-6066
Télécopieur : 819 397-6020

SERVICES OFFERTS

- Livraison gratuite (Détails en succursale)
- Borne photo
- Prise de photo passport et d'identité

N'oubliez pas la « *Fête des Pères* »

Venez voir nos suggestions de cartes prépayées pour nos papas ainsi que notre fragrance pour homme.

Nous avons plusieurs choix de cadeaux pour les Professeurs.
(voir suggestions en succursale)



HEURES D'OUVERTURE

LUNDI-MARDI-MERCREDI : 9h À 18h30
JEUDI : 9h À 20h
VENDREDI : 9h À 18h30
SAMEDI : 10h À 17h
DIMANCHE : FERMÉ



Surveillez nos concours sur Facebook

Devenez Fan de notre page Facebook.

Voici l'adresse pour vous inscrire :

www.facebook.com/familiprixnathaliecloutier

Parcourez le circuit d'ateliers, galeries d'art et musée 2016-2017 de la MRC de Drummond

Le 21 avril 2016 – La MRC de Drummond convie la population d'ici et d'ailleurs à explorer l'univers des arts visuels avec son circuit d'ateliers, galeries d'art et musée 2016-2017.

Réalisé en partenariat avec Tourisme Drummond, le circuit comporte une douzaine de lieux de création et de diffusion situés aux quatre coins de la MRC. Il s'agit de la Galerie d'art Desjardins, du Musée populaire de la photographie, d'Axart – centre de diffusion et de développement artistique, de la Galerie d'art Solange Lebel, de la Galerie mp tresart, de l'Atelier Ricard-Tessier, du Mouvement Essarts, de Janet

London Visuals, de l'Atelier d'art Renée Sylvain, de Nature 2 art, du Salon des nouveautés de la bibliothèque Côte-Saint-Germain et d'une des maisons du Village québécois d'antan, ces deux derniers endroits exposant des oeuvres des membres de la Guilde des artistes de la région de Drummondville. Aussi, le centre administratif de la MRC de Drummond figure dans la liste des arrêts proposés. On peut y admirer la collection de la MRC, qui a pris naissance à la suite de l'adoption d'une politique interne d'acquisition d'oeuvres en 2009.

Imprimé à 8000 exemplaires, le dépliant présentant le circuit bénéficie

d'une large diffusion grâce au réseau de distribution de Tourisme Drummond. Des exemplaires sont également disponibles dans les ateliers, galeries d'art et musée participants, au centre administratif de la MRC de Drummond et dans les bureaux touristiques du Centre-du-Québec. Sur internet, le circuit peut être visualisé depuis le www.mrcdrummond.qc.ca/circuit.

Le dépliant est assorti d'un code QR à l'intention des utilisateurs de téléphones intelligents. Ce code renvoie à une carte Google qui positionne les points d'intérêt et qui fournit, pour chacun d'eux, des renseignements utiles (descriptif, coordonnées, adresse web, etc.).



Chronique de
**LAURENT
 L'ENTOMOLOGISTE**



Bonjour chers lecteurs et lectrices ! Ce mois-ci, au lieu de parler de dinosaures, je vais vous divulguer quelques informations sur la mante religieuse.

La mante religieuse tient son nom de ses pattes avant qui sont relevées comme si elle priait, et ce, afin de pouvoir attraper ses proies : elle peut capturer une guêpe en plein vol.

La mante religieuse est insectivore et ne mange que des mouches, des sauterelles, des hyménoptères, des araignées, etc. Durant l'été, on peut la voir dans les champs en train de chasser ou de se cacher à l'ombre de ses prédateurs tels que les oiseaux, les rongeurs ou même les couleuvres. On rencontre la mante religieuse en Amérique, dans les terrains humides, mais il ne faut pas

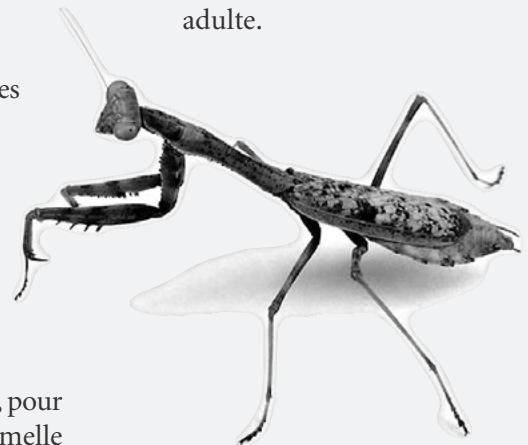
oublier qu'elle vient d'Europe et qu'elle a été introduite en 1899 dans l'état de New York. Aujourd'hui, on trouve ces petites créatures au Québec, en Ontario, ailleurs au Canada, au sud et à l'est des États-Unis.

Au Québec, les mantes religieuses mesurent moins de 10 centimètres de long et elles sont de couleur verte ou brune. Sur leur tête très mobile, il y a une paire d'antennes et une petite bouche. Grâce à de gros et grands yeux, la mante religieuse a une vue exceptionnelle pour un insecte. Elle possède aussi deux paires d'ailes attachées au thorax, des ailes antérieures longues et étroites protègent la seconde paire d'ailes, habituellement repliées, qui s'ouvrent comme des éventails.

L'accouplement des mantes religieuses se situe vers la fin de l'été. La femelle fabrique une structure, l'oothèque, pour protéger ses œufs du froid. La femelle

peut, à chaque fécondation, produire une douzaine d'oothèques qui contiennent des centaines d'œufs. Au cours de la période de ponte, la femelle ne pourra pas voler à cause des oothèques qui seront trop lourds pour son envol.

Dès les premiers gels, les adultes meurent et laissent les petits dans les oothèques prendre la relève pour l'année suivante. Les jeunes ressemblent aux adultes, mais sans ailes et plus petits. Ils mueront environ de six à sept fois avant d'atteindre le stade adulte.



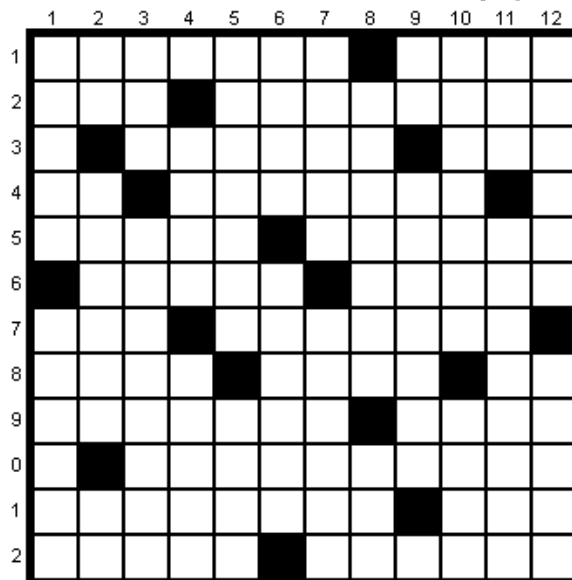


Horizontalement

1. Fonte des glaces - Enjeu.
2. Ununtrium - Mettre à feu vif.
3. Aigle d'Australie - Voisin du tambourin.
4. Einsteinium - Qui dort.
5. Légende - Tendu.
6. Couvrir de chapelure - Quiconque.
7. Cabriolet hippomobile - Refaire.
8. Dieu de l'amour - Lyncher - Élément blanc et dur.
9. Pour sécher les cheveux - Aigre.
10. Importuner.
11. Celui qui égorge - D'accord.
12. Pension - Dimension.

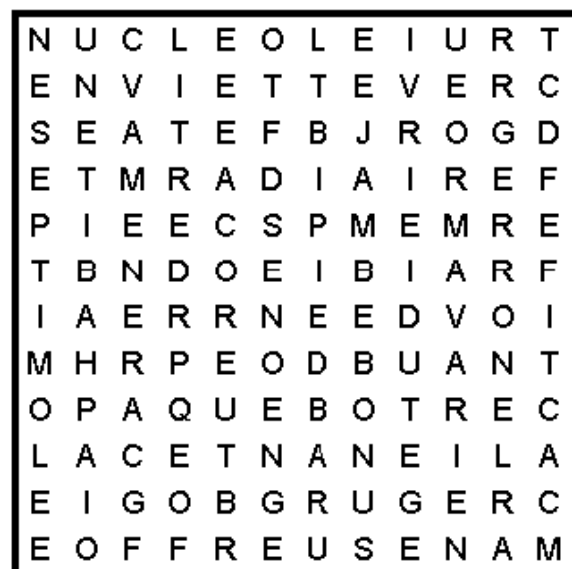
Verticalement

1. Abuser de la crédulité - Suspendre.
2. Europium - Divorcé - Germanium.
3. Unité de chaleur - Pierre précieuse brute.
4. Organe de filtration - Bermuda.
5. Faire des crans - Plante céréalière.
6. Chant à une voix - Isolé.
7. Ancienne épée - Cm.
8. Verrou - Préfixe signifiant avant.
9. Polonium - Substance minérale.
10. Joueur d'alto - Avec le marteau.
11. Réanimation - Jacasseur.
12. Qui n'est pas réel - Suite de choses.



Thème : pêle-mêle • 5 lettres cachées

- | | | | |
|----------|--------|----------|----------|
| Actif | Demie | Ibere | Ouvre |
| Alienant | Ecran | Imine | Paquebot |
| Amener | Envie | Jambe | Preparer |
| Avarie | Errone | Lacet | Radiaire |
| Bipied | Etudie | Litre | Raper |
| Bogie | Feria | Manes | Regur |
| Bonus | Grebe | Noeme | Septimo |
| Borde | Gruger | Nucleole | Sieur |
| Crevette | Habit | Offreuse | Truie |

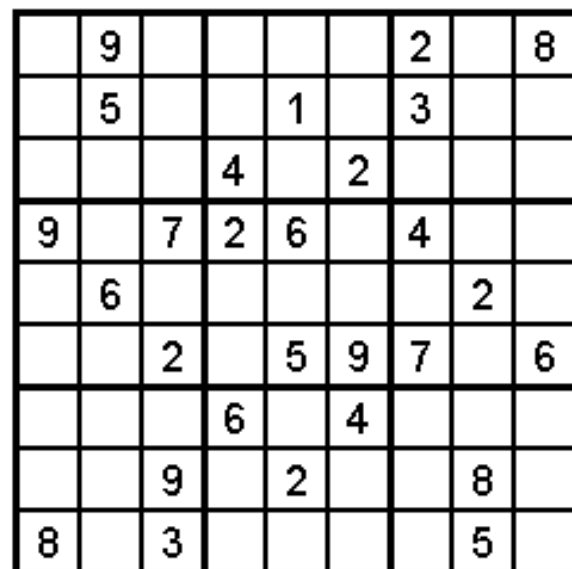
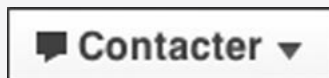


**Suivez-nous
sur Facebook
Le Félix**



- Surveillez nos extraits et nos primeurs sur notre page.
- Commentez nos publications.

**Vous avez une nouvelle?
Communiquez avec nous
par l'entremise de notre
page en cliquant sur :**





La famille de Robert Lefebvre de Saint-Félix-de-Kingsey, « Famille agricole de l'année 2015 » festoie en grand à Victoriaville!

Victoriaville, le 25 avril 2016 – La famille de Robert Lefebvre, producteurs de lait, grande culture et bovins à Saint-Félix-de-Kingsey, au Centre-du-Québec, s'est méritée en décembre dernier à Québec, le titre de « Famille agricole de l'année 2015 » par la Fondation de la famille terrienne. Ce titre, accompagné d'une bourse de 2000\$, a été souligné lors d'une grande fête régionale auxquels plus de 300 convives étaient présents. C'est dans une ambiance festive et touchante que la famille Lefebvre a reçu les témoignages des conjoints des enfants et un message de l'assemblée nationale livré par le député provincial, M. Sébastien Schneeberger.

Participant à de nombreuses expositions agricoles, l'entreprise de Robert Lefebvre remporte de nombreux prix au fil des années. Mentionnons, notamment : Bannière d'éleveur à Sherbrooke, Richmond et Drummondville ; trois bannières d'exposant et douze bannières d'éleveur ; gagnant du Concours régional pour leurs champs de luzerne en 1973 et du Concours Cérès au Centre-du-Québec ; quatrième place à la médaille d'or au Mérite agricole en 1981 ; gagnant du concours Jeunes agriculteurs d'élite du Canada à Calgary en 1983. En 1980, la ferme est la première dans la région à réussir une transplantation embryonnaire, et en 1988, M. Lefebvre devient Maître éleveur à Holstein Canada. Après un incendie, la famille se relève et construit une nouvelle étable, plus moderne, en 1991.

Très impliqué dans la région, M. Lefebvre est vice-président de la Société coopérative agricole et participe à la mise sur pied de son syndicat de gestion. En 2008, la ferme participe à la journée Portes ouvertes sur les fermes du Québec et accueille quelque 800 personnes. En 2012, elle ouvre ses portes pour le Club Holstein du Centre-du-Québec et accueille plus de 300 personnes. En 2015, la ferme remporte le Prix du développement durable en production laitière des Producteurs laitiers du Canada. Marié à Jeanne-d'Arc Letendre (décédée en 1995) et remarié à Nicole Marcotte en 2005, M. Lefebvre

et son épouse ont entamé une seconde carrière en ébénisterie.

En 1995, le fils de Robert, Mario, acquiert 20% des parts de la ferme. Ce dernier et son épouse, Denise Joyal, achètent l'ensemble des parts en 2001. Nancy, fille aînée de Robert, et son mari, Marc-André Roy, sont propriétaires d'une ferme laitière à Disraeli. Ils font également le commerce du foin. Deux de leurs quatre enfants prévoient faire carrière en agriculture. Ghislain, deuxième fils de Robert, et son épouse, Annie Boisvert, font, de leur côté, l'acquisition d'une ferme bovine à l'Avenir en 2004 (l'entreprise du père d'Annie). Ils produisent aussi du foin, travaillent à la revitalisation de leurs boisés et transforment leur bois en planches pour la vente et l'amélioration des bâtiments de leur ferme. En 2009, ils font l'acquisition de nouvelles terres et transforment la maison en résidence touristique. Annie, la cadette des enfants de Robert, est éducatrice et travaille dans un centre de la petite enfance à Kingsey Falls.

L'engagement fait partie des valeurs familiales de la famille qui s'implique activement dans sa communauté : coopérative, Club Holstein, jeunesse rurale, caisse populaire, clubs de patinage, de balle molle et de hockey, festivités de la municipalité, nuit des sans-abris, piste cyclable... Tous les membres de la famille ont à cœur le mieux-être de leur milieu. Même les petits enfants s'en mêlent à titre de bénévoles dans leur association étudiante, dans un centre pour personnes âgées ou pour les jeunes.

Pour la famille Lefebvre, être agriculteur est une fierté. Échanger avec les voisins, faire des dons de lait pour aider les plus démunis, participer aux Portes ouvertes de l'UPA et accueillir des jeunes sur la ferme sont une façon pour eux de valoriser la profession agricole. Au fil des ans, la famille a aussi mis en place des mesures favorisant les bonnes pratiques environnementales : drainage souterrain et nivelage des terres, travail minimum du sol avant semis, semis direct, engrais verts, bandes riveraines, recyclage des balles rondes et des poches de ripes de soya, etc.

De 2001 à 2013, plusieurs investissements ont été réalisés et l'entreprise a plus que doublé son chiffre d'affaires. Des innovations technologiques et de nouvelles constructions ont permis d'améliorer l'efficacité du travail. Au fil des ans, de nombreux stagiaires québécois et européens, à temps plein ou à temps partiel, ont travaillé dans l'entreprise. Pour les Lefebvre, tous ces gens font aussi partie de la famille. Ces choix permettent de prendre des vacances à l'occasion et de conserver une bonne qualité de vie. Tous ont à cœur l'atteinte d'un équilibre dans leur vie familiale et la pratique de loisirs.

La famille Lefebvre, depuis plusieurs générations, s'implique dans plusieurs domaines de l'agriculture. Actuellement, les quatre premiers des douze petits-enfants prévoient en faire leur carrière. Cette famille témoigne quotidiennement de la passion qui les habite pour l'agriculture, vit en harmonie avec l'environnement et protège ses terres pour les générations à venir. La Fondation de la famille terrienne est fière de proclamer la famille Lefebvre Famille agricole de l'année 2015.

Les Lefebvre font l'objet d'une capsule vidéo produite par la Fondation de la famille terrienne, qui vise à faire connaître le quotidien de familles agricoles d'ici. <https://www.youtube.com/watch?v=DsKf6kk2oiU&feature=youtu.be>

La Fondation de la famille terrienne vise à valoriser les valeurs qui conduisent la famille agricole du Québec moderne vers la réussite, tant familiale et sociale qu'économique. Chaque année, la Fondation décerne le prix de la Famille agricole de l'année à une famille d'agriculteurs du Québec. Les organismes partenaires de la Fondation sont La Coop fédérée, la Fédération des caisses populaires Desjardins du Québec, le Regroupement des familles agricoles lauréates et l'Union des producteurs agricoles. La 60^e édition du concours est maintenant ouverte et les familles intéressées ont jusqu'au 30 septembre 2016 pour déposer leur candidature. Information et formulaire disponible à l'adresse suivante : www.familleterrienne.org



SOLUTIONS HABITATION PERSONNALISÉES

TOUT POUR BÂTIR
CE QUI VOUS CONVIENT



Acheter une maison

Prêts à faire le grand saut? Pour prendre les bonnes décisions, laissez-vous accompagner par un de nos conseillers à la Caisse.

Changer de maison

Vous rêvez de changer pour plus grand ou plus petit? Faites les bons choix hypothécaires et financiers.

Refinancer votre prêt hypothécaire

Utilisez la valeur de votre maison comme levier financier pour réaliser un projet ou épargner des intérêts sur votre crédit.

Plus d'options

Acheter une résidence secondaire
Rénover votre maison
Renouveler votre prêt hypothécaire chez Desjardins
Transférer votre prêt hypothécaire chez Desjardins

Construire votre maison
Vivre dans une maison écologique
Gérer votre prêt hypothécaire

NOUVEAUTÉ – MASTERCARD DESJARDINS - UN MONDE DE REMISES EN ARGENT



Taux d'intérêt : 19,9 %

Assurance Appareils mobiles

Frais annuels : 50 \$

Assurance voyage de 3 jours sans frais

Remises en argent : jusqu'à 2 % sur vos achats

Certaines conditions s'appliquent.

AVANTAGES MEMBRES : AVANTAGES EXCLUSIFS AUX MEMBRES

Carte de crédit supplémentaire sans frais annuels pour le conjoint ou un autre membre de la famille ^[2]

Pour plus de renseignements, visitez le www.desjardins.com en cliquant sur le sujet.

Feux électriques



Un incendie sur trois est causé par une défaillance ou une défektivité électrique. L'actualité nous montre que les incendies d'origine électrique sont trop nombreux et causent de graves dommages.

6 causes fréquentes d'incendies électriques et comment les éviter

Les causes les plus fréquentes des incendies électriques à domicile peuvent être facilement évitées. Voici les principales sources de risque qu'il est possible de vérifier dans votre maison afin de vous sentir en sécurité.

1. Câblage défectueux

Un câblage trop ancien, endommagé ou inadéquat est la principale cause des incendies électriques dans les foyers canadiens.

- Il s'agit souvent d'un problème dans les vieilles maisons, mais une nouvelle maison ne garantit pas pour autant un câblage en parfait état de fonctionnement.
- Tout finit par s'user dans une maison, le câblage comme le reste.

Surveillez les signes d'alerte

- Explosion des fusibles et surcharge des circuits à répétition.

- Lumières qui s'obscurcissent quand quelque chose d'autre est allumé.
- Multiples câbles d'extension branchés à une même prise.

Si vous soupçonnez un problème, demandez à un professionnel d'inspecter votre câblage.

- Une fois que ce dernier a apporté toutes les réparations nécessaires et vous a donné le feu vert, vous pouvez le faire revenir tous les quatre ans pour une inspection de routine.

2. Cuisson sans surveillance

Les marmites et casseroles éclaboussant de la graisse qui prend feu sont une des principales causes d'incendie électrique dans la maison.

- Ne laissez jamais votre cuisinière sans surveillance et assurez-vous de l'absence de rideau, papier absorbant, torchons ou tout ce qui pourrait prendre feu tout autour.

3. Sources de chauffage (électrique)

Les appareils de chauffage sont une autre source d'incendie électrique dont il faut se méfier.

- Laissez un dégagement d'au moins un mètre tout autour d'un appareil de chauffage en cours d'utilisation et ne l'utilisez pas pour sécher le linge ou les chaussures mouillés, car les objets laissés

sur un appareil de chauffage peuvent prendre feu.

4. Électroménager

Les appareils électroménagers qui surchauffent présentent un risque d'incendie que trop de gens ignorent.

- Vérifiez régulièrement vos prises et câbles pour vérifier tout signe d'effilochage ou autre dommage et veillez à ne pas surcharger vos boîtiers électriques en branchant trop d'appareils en même temps.
- Ne couvrez pas les câbles électriques ou les prises avec des objets lourds tels que des tapis ou des meubles qui pourraient empêcher l'évacuation de la chaleur et prendre feu si les câbles venaient à surchauffer.

Avec un peu d'attention et une manipulation soignée prudente des principales sources de risque, vous protégez votre maison et ceux qui y habitent. Soyez attentifs à la sécurité électrique de votre demeure - vous aurez moins de chance qu'un feu électrique se déclare à votre domicile.

5. Lumière LED concernant les lumières encastrées et globe marin

Des débuts d'incendie sont survenus sur les luminaires fermés de type globe marin et les lumières encastrées que nous retrouvons, entre autres, dans les bâtiments agricoles et résidences familiales.



Globe marin



Lumière encastrée

La plupart des ampoules DEL ne peuvent pas être utilisées dans un luminaire fermé, comme cela est clairement inscrit

suite à la page suivante

PRÉVENTION INCENDIE

par Joel Perron
Directeur Incendie/Préventionniste



suite de la page précédente

sur l'ampoule ou sur l'emballage. Le problème rencontré lorsque cette mise en garde n'est pas respectée est la formation d'une très grande chaleur qui provoque la pyrolyse des matériaux près de notre lumière, ce qui augmente les chances de feu qui s'allumera sans avertir les locataires.

Pyrolyse : La pyrolyse est la décomposition thermique de matières organiques en l'absence d'oxygène ou en atmosphère pauvre en oxygène. Peu s'enflamme lors de l'arrivée d'oxygène.

Donc, avant de remplacer vos ampoules, bien lire les mises en garde des

fabricants afin d'éviter les risques d'incendie.



6. Rongeur

Nous avons parfois la visite de rongeurs dans nos résidences. Ces derniers pourraient causer des incendies en rongant les fils électriques.

Les plaques de prise ou d'interrupteurs devraient toujours être à leur place



Souris

Photo prise lors d'une inspection

pour empêcher les rongeurs de pénétrer à l'intérieur des boîtes électriques.

* Il est fortement déconseillé, voire interdit dans certaines provinces - notamment au Québec - d'effectuer soi-même des travaux électriques. Vous devez en tel cas recourir aux services d'un maître électricien certifié.

SERVICE INCENDIE

par Joel Perron
Directeur Incendie/Préventionniste



Pratique des pompiers à temps partiel

Notre Service incendie a profité du temps plus doux pour rendre visite à l'église et aussi chez le contracteur JN Francoeur et simuler des interventions.

Nous avons divisé le Service en deux groupes. Lorsqu'un groupe arrivait à l'adresse de ladite intervention, l'équipe faisait un 360° du bâtiment en question pour pouvoir enregistrer les différentes choses qui pouvaient aider à l'intervention ou bien encore être dangereuses pour les intervenants.

À l'église, nos membres ont pu monter dans le clocher et aussi voir la conception du grenier. Nous avons aussi fait un retour sur le plan d'intervention relatif à ce bâtiment. Exemple : l'échelle de Kingsey Falls soit alimenté par le réseau de



borne-fontaine du village pour s'assurer d'un débit constant.

Chez JN Francoeur, les pompiers ont pu remarquer lors du 360° du bâtiment que nous avons un réservoir de propane (1075) à l'arrière.

À l'intérieur, nous avons pu voir la conception du bâtiment, d'un puits de travail, l'entrée électrique et les différentes mezzanines de rangement de pièces.

Vous pouvez remarquer l'importance de ces visites pour nous assurer d'avoir de bon plan d'intervention ainsi que la sécurité de nos membres-pompiers.

Le Service incendie de Saint-Félix-de-Kingsey tient à remercier la compagnie JN Francoeur et monsieur Lacharité, marguillier de notre paroisse, pour leur accueil.



INTERVENTIONS DU MOIS

Pour le mois de février, le Service incendie a répondu à un appel d'entraide sur le territoire de Saint-Lucien.



EXCAVATION



J. NOËL FRANCOEUR INC.



École St-Félix-de-Kingsey

Souper spaghetti 1^{re} édition: un grand succès!

Les parents du conseil d'établissement, les élèves et l'équipe-école remercient chaleureusement tous ceux et celles qui ont fait de cet événement un grand succès.

Ce succès est attribuable à nos commanditaires et donateurs, à nos bénévoles qui se sont grandement dévoués ainsi qu'à toutes les personnes qui se sont déplacées pour participer à notre souper spaghetti pour financer les activités pour les élèves de l'école.

Voici la liste de nos généreux commanditaires :

*Giguère et Morin, Christian Côté (Palac industries),
Municipalité de Saint-Félix-de-Kingsey, LCN inc, Resto-Cantine la B.A.,
Promutuel Drummond (Gaétan Desmarais), Vivaco (Coop St-Félix),
Construction P.Y.L. inc. (Timber Mart), Atelier de Soudure MD, Autonet Go inc,
Centre de la moto & du VTT de Saint-Félix inc., Garage Simon Francoeur,
Valérie Bélisle Coiffure, Yvon Forcier, courtier immobilier Sutton,
Excavation J. Noël Francoeur inc., Boucherie D.M.,
Épicerie St-Félix (Marché Ami), Ferme Arnita.*

Un grand Merci!!!

SOLUTION DES JEUX

Gracieuseté : Pierre A. Mongrain, verbicruciste.
Info : verbicruciste@gmail.com

Solution au mot mystère :

FORCE

1	9	6	7	3	5	2	4	8
2	5	4	8	1	6	3	9	7
7	3	8	4	9	2	5	6	1
9	1	7	2	6	8	4	3	5
3	6	5	1	4	7	8	2	9
4	8	2	3	5	9	7	1	6
5	2	1	6	8	4	9	7	3
6	7	9	5	2	3	1	8	4
8	4	3	9	7	1	6	5	2

	1	2	3	4	5	6	7	8	9	10	11	12
1	D	E	B	A	C	L	E		P	A	R	I
2	U	U	T		R	I	S	S	O	L	E	R
3	P		U	R	A	E	T	E		T	A	R
4	E	S		E	N	D	O	R	M	I		E
5	R	E	C	I	T		C	R	I	S	P	E
6		P	A	N	E	R		U	N	T	E	L
7	C	A	B		R	E	C	R	E	E	R	
8	E	R	O	S		T	U	E	R		O	S
9	S	E	C	H	O	I	R		A	C	R	E
10	S		H	O	R	R	I	P	I	L	E	R
11	E	G	O	R	G	E	U	R		O	U	I
12	R	E	N	T	E		M	E	S	U	R	E



VENTE DE GARAGE SANS PERMIS

Les 18 et 19 juin prochain se tiendra la vente de garage sans permis annuelle sur l'ensemble du territoire de la Municipalité de Saint-Félix-de-Kingsey. L'activité a lieu, beau temps, mauvais temps. Le stationnement du Centre Eugène-Caillé ainsi que la surface de la patinoire seront mis à la disposition des citoyens. Aucune réservation, premier arrivé, premier servi.

VILLAGE QUÉBÉCOIS D'ANTAN

ENTRÉE GRATUITE les 18 et 19 juin 2016 pour tous les citoyens et citoyennes de la MRC Drummond et bien sûr pour toute la population de Saint-Félix-de-Kingsey. Les heures d'ouverture et tous les détails seront bientôt disponibles sur leur site internet et dans L'Express.

Bienvenue à tous et bonne visite!

AGRANDISSEMENT DU CENTRE EUGÈNE-CAILLÉ

Nous sommes fiers de vous annoncer que nous avons obtenu une aide financière de 5000 \$ pour faire l'orientation préliminaire, plan et devis de l'agrandissement du Centre Eugène-Caillé par la SADC Arthabaska-Érable inc. Merci de votre support!



PONT LAFRANCE

Si tout se déroule normalement, les travaux de remplacement du pont LaFrance, situé sur le chemin du Plateau, au-dessus du ruisseau Gilchrist, débiteront en juillet 2016.

D'une durée prévue de 18 semaines, ceux-ci occasionneront la fermeture complète du pont, en tout temps, et ce, pendant la durée complète des travaux. Dès lors, les usagers pourront emprunter un chemin de détour de 13 km par la route Carson, le 7^e Rang, la route 255 et le Chemin du Plateau.

Quelques jours avant le début des travaux, le Ministère diffusera un avis mentionnant la date exacte de début des travaux, ainsi que les entraves et le chemin de détour. Ces informations sont à titre indicatif. Des changements peuvent survenir.

MESURAGE DES EAUX ET DES BOUES (FOSSES SEPTIQUES)

L'opération de mesure des eaux et des boues des fosses septiques est présentement en cours sur le territoire de la municipalité. Vu la grandeur du territoire, l'opération se déroulera jusqu'à la fin du mois de septembre. Surveillez votre courrier : une lettre vous sera envoyée contenant de l'information importante sur les actions à poser afin de permettre aux employés municipaux d'effectuer le travail efficacement.

Cette mesure est obligatoire en vertu du règlement Q2-r.22 et sert à déterminer si votre fosse doit être vidangée. Si une vidange est nécessaire, une lettre vous sera envoyée dans la semaine suivant la mesure de votre fosse.

Nous vous remercions pour votre collaboration.

HERBICYCLAGE

Saviez-vous que l'herbicyclage a des répercussions positives sur le plan écologique, d'une part, mais également sur le plan économique puisqu'elle entraîne une diminution des frais liés à la gestion des matières résiduelles ?

Laissez donc les résidus de la tonte de gazon sur le terrain et bénéficiez de cet excellent engrais naturel pour votre pelouse.

RÈGLEMENT SUR LES TERRAINS NON ENTRETENUS

Les règlements nos 517 et 517-1 stipulent que tout propriétaire doit, au moins une fois avant le 1^{er} des mois de juin, juillet, août et septembre, faucher et nettoyer son terrain. Prenez note qu'il est interdit de laisser pousser des broussailles et/ou d'y laisser des ferrailles, déchets, papiers, bouteilles vides ou substances nauséabondes. Soyons fiers de l'apparence de notre municipalité !

FERMETURE DES BUREAUX MUNICIPAUX

Veuillez noter que les bureaux municipaux seront fermés le vendredi 24 juin en raison de la Fête nationale ainsi que le 1^{er} juillet pour la Fête du Canada.

PERMIS DE CONSTRUCTION, RÉNOVATION, INSTALLATION SEPTIQUE, VENTE DE GARAGE ET AUTRES

L'inspectrice en bâtiment est au bureau municipal tous les lundis de 13 h à 16 h 30. Vous devez prendre un rendez-vous avec elle en communiquant au 819 848-2321, poste 110.

Prenez note qu'un permis est exigé pour la tenue d'une vente de garage, alors n'oubliez pas de prendre rendez-vous le mardi précédent.

PROCHAINE SÉANCE DU CONSEIL MUNICIPAL

Le lundi 6 juin 2016, 19 h 30, à la salle Desjardins située au 6115-A, rue Principale.

Marc Leblanc

Infographie • Photographie • Impression

819 967-5323

lautographex@hotmail.com

Pour des projets à votre image,
de la conception à la réalisation!

30 % RABAIS*

Sur la séance de photos animalières et familiales d'une heure
5 agrandissements retouchés 8" x 10"

Les plus belles photos
non-retouchées 4" x 6"
(environ 20 photos)
le tout sur CD (impression en sus)
*(régulier 250\$)

◀ **Spécial de juin**





Conseil du 7 mai 2016

Revenus	94 290,30 \$	Dépenses	97 056,18 \$
Taxes	28 602,66 \$	Rémunération régulière	16 119,95 \$
Protection incendie	5 119,03 \$	Rémunération incendie	2 615,22 \$
Permis et dérogation	640,00 \$	Factures déjà payées	11 618,06 \$
Versement subvention bibliothèque MCCCCF et FCCQ	55 753,58 \$	Factures à payer	66 702,95 \$
Gouv. fédéral – Crédit pour emploi aux petites entreprises	1 133,96 \$		
Remb. formation clients difficiles	139,08 \$		
Entente préventionniste – Saint-Lucien	2 568,92 \$		
Autres revenus	333,07 \$		

La Municipalité a donné son appui à la Maison Marie-Rivier qui désire présenter un projet de spectacle de la chorale Gospangel qui sera tenue dans différentes municipalités dont celle de Saint-Félix-de-Kingsey.

La Municipalité a donné son autorisation à l'utilisation d'une photo aérienne pour la reproduction dans un manuel scolaire d'histoire qui sera approuvé par le ministère de l'Éducation.

Un règlement concernant la taxe sur le 9-1-1 a été adopté. La taxe passera de 0,40\$ à 0,46\$ par mois par numéro de téléphone. Cette tarification est décrétée le gouvernement et appliqué directement sur votre compte de téléphone.

Messieurs Alex Desgagnés-Roy et Alexandre Meunier ont été nommés officiers du Service incendie de Saint-Félix-de-Kingsey. Ils seront soumis à une période probatoire d'un an.

Une demande d'aide financière pour l'acquisition de bac de récupération dans les aires publiques municipales sera déposée dans le cadre du Programme Hors Foyer d'Éco entreprises Québec.

La Municipalité a adhéré au Programme PerLE. Il s'agit d'un service interactif Web qui permet aux entreprises de générer une liste de permis, licences et certificats d'autorisation requis par les gouvernements fédéral, provincial et des municipalités. Ce service est intégré au Portail gouvernemental de services.

La Municipalité est présentement propriétaire d'un terrain situé dans le rang 5. Elle souhaite mettre en vente cette propriété par soumission publique. Plus de détails seront acheminés à la population par publipostage.

Un appui à une demande pour utilisation à une fin autre que l'agriculture a été donné. Il s'agit d'une sablière existante qui agrandira son aire d'extraction. La superficie totale en demande est de 79 829 m2, incluant la voie d'accès.

Le Conseil municipal a donné l'autorisation à Loisirs Kingsey de procéder à l'installation d'une toilette au terrain de soccer.

Le dépôt d'une demande d'aide financière pour la fête automnale a été autorisé dans le cadre du Fonds de la ruralité (pacte rural).

La Municipalité a décidé de procéder, à la suite d'une évaluation, d'une analyse, ainsi que de diverses consultations, à la mise en application de la restructuration organisationnelle de son service incendie – volet prévention. En effet, elle procédera à l'abolition du poste de préventionniste à compter du 31 décembre 2016. Suivant cette date, elle continue d'exercer son Service incendie – volet prévention pour ses citoyens, par le biais d'un service externe, afin de favoriser notamment une offre de services élargie dans la mesure de ses moyens financiers.

Le Conseil municipal a donné l'autorisation au Club FADOQ de Saint-Félix-de-Kingsey afin de procéder à l'installation d'une remise permanente et effectuer quelques aménagements sur le terrain du Parc-En-Ciel dans le cadre du Programme Nouveaux Horizons.

Le conseiller M. Eric Provencher et la conseillère Mme Suzanne Dandurand ont déposé leur déclaration des intérêts pécuniaires.

Votre conseil municipal

Monthly report for burying vs. recycling

Recycling center

	Cumulative 2015	Cumulative 2016	Difference	
January	11.74	12.76	1.02	Increase
February	9.25	8.37	-0.88	Decrease
March	8.51	13.41	4.9	Increase
TOTAL :	29.5	34.54	5.04	

Burying Site

	Cumulative 2015	Cumulative 2016	Difference	
January	30.66	34.75	4.09	Increase
February	28.79	34.76	5.97	Increase
March	33.76	39.07	5.31	Increase
TOTAL :	93.21	108.58	15.37	

THE MUNICIPALITY WISHES TO INFORM YOU

www.saintfelixdekingsey.ca

Translated by: Rebecca Taylor



GARAGE SALES WITHOUT A PERMIT

On June 18th and 19th, the annual garage sale for the Municipality of St.Felix-de-Kingsey will take place. A permit will not be required on this day. The activity will take place rain or shine. The parking lot at Centre Eugène-Caillé as well as the surface of the skating rink will be available for the use of the citizens. No reservations, first come, first served.

ENLARGEMENT OF CENTRE EUGÈNE-CAILLÉ

We are proud to announce that we have received financial aid in the amount of \$5000 in order to do the preliminary orientation, plan and quote expansion for Centre Eugène-Caillé from SADC Arthabaska-Érable inc. Thank you for your support!



LAFRANCE BRIDGE

If everything goes smoothly, the work of replacing Lafrance Bridge, situated on chemin du Plateau, over the Gilchrist Brook, beginning in July 2016.

The estimated time for this work is 18 weeks and during this time, there will be a complete closure of the bridge, at all times,

depending on the work. Therefore, a detour of 13km would be necessary by Carson Road, 7th Range, Route 255 and Chemin du Plateau.

A few days before the start of work, the Ministry will issue a notice indicating the exact date of the start of the work, as well as obstacles and the detour road.

This information is for guidance. Changes may occur.

MEASURING OF WATERS AND MUDS (SEPTIC TANK)

The operation for the measuring of water and muds in the septic tanks is now underway in our municipality. Due to the size of our territory, this operation will take place until the end of September. Watch your mail: a letter will be sent to you regarding the important actions which must be undertaken for the municipal employees to do their work effectively. This measure is obligatory in virtue of regulation Q2-r.22 and will determine if your septic tank needs to be empty. If emptying is necessary, a letter will be sent to you in the week following the measuring of your tank.

Thank you for your collaboration.

HERBICYCLE

Did you know that herbicycle has positive repercussions on the ecological plan as well as the economic plan because it entails a decrease of expenses connected to the management of the residual materials. Therefore, if you leave the residues of the grass clippings

on the ground you can benefit from this excellent natural fertilizer for your lawn.

REGULATION REGARDING NON MAINTAINED GROUNDS

The regulation numbers 517 and 517-01 stipulate that every owner has to mow and clean his grounds at least once before the 1st of June, July, August and September. Take note, that it is forbidden to let undergrowth grow, or leave scrap metal, garbage, papers, empty bottles or nauseating substances on your property. Let us be proud of the appearance of our municipality!

MUNICIPAL OFFICES CLOSED

Please note that the municipality will be closed on Friday, June 24th for the National Holiday and July 1st for Canada Day.

CONSTRUCTION, RENOVATION, SEPTIC INSTALLATION AND OTHER PERMITS

The building inspector will be present at the municipal office on Monday afternoons from 1PM to 4:30PM. To make an appointment please call 819-848-2321, extension 110.

Please note that it is necessary to have a permit to hold a garage sale, so make sure to make an appointment in advance.

NEXT MUNICIPAL COUNCIL MEETING

Monday, June 6, 2016 at 7:30 p.m. in Salle Desjardins, located at 6115-A, rue Principale.



À tous mes amis(es) de Saint-Félix :

Avant que j'oublie, veuillez prendre note qu'il est toujours possible de vous procurer mes deux volumes à l'épicerie *Marché Ami* de Saint-Félix ainsi qu'au *Fleuriste Richmond*.

Amicalement,
Claude Morin

Tome 1 : Rien n'arrive pour rien
Tome 2 : Avant que j'oublie



May 3rd Meeting

Revenues	\$94 290.30	Expenses	\$97 056.18
Taxes	\$28 602.66	Regular remuneration	\$16 119.95
Fire protection	\$5 119.03	Fire remuneration	\$2 615.22
Permits and dispensations	\$640.00	Invoices already paid	\$11 618.06
Payment of library subvention MCCCF and FCCQ	\$55 753.58	Invoices to pay	\$66 702.95
Federal government – employment credit to small businesses	\$1 133.96		
Reimbursement training on difficult clients	\$139.08		
Agreement preventionist – Saint-Lucien	\$2 568.92		
Other revenues	\$333.07		

The Municipality had given its support to the 'Maison Marie-Rivier' which wishes to present a Gospangel choir spectacle which will take place in different municipalities including Saint-Felix-de-Kingsey.

The Municipality has given its authorization to use an ariel photo in the reproduction of a history textbook to be approved by the Ministry of Education.

A regulation concerning the tax on 9-1-1 has been adopted. The tax has gone from \$0.40 to \$0.46 per month per telephone number. This tariff is decreed by the government and will be applied directly to your phone bill.

Mr. Alex Desgagnés-Roy and Mr. Alexandre Meunier have been named as officers for the

Saint-Felix-de-Kingsey Fire Service. They will be subject to a one-year probation period.

A demand for financial aid for the acquisition of a recycling bin in municipal public areas will be deposited in the framework of the Program 'Hors Foyer program Eco Quebec companies.'

The Municipality has adhered to the 'PerLE program'. It is an interactive Web service which allows enterprises to generate a list of permits, licenses and authorization certificates required by federal, municipal and municipal governments. This service is integrated with the government services portal.

The Municipality is presently the owner of a property situated on Rang 5. The Municipality wishes to sell this property through public tender. More details will be sent to the population through the mail.

Support for an application for use for a purpose other than agriculture was given. This is an existing sandpit to expand its extraction area. The total application area is 79 829 m2, including the access road.

The Municipal Council has given authorization to Loisirs Kingsey to proceed with the installation of a toilet on the soccer field.

The filing of an application for financial assistance for the fall festival was authorized as part of the rural Fund (Rural Pact).

The Municipality has decided following an assessment, analysis, and various consultations, that the implementation of the organizational restructuring of its fire department - prevention component will take place. It will proceed with the abolition of the position of fire preventionist effective December 31, 2016. Following this date, it will continue to exercise its Fire Department - prevention component to its citizens, through an external service, to include stimulating a broader array of services to the extent of its financial resources.

The Municipal Council gave its authorization to the FADOQ club of Saint-Felix-de-Kingsey in order to proceed with the installation of a permanent 'remise' and make some adjustments on the grounds of Parc-En-Ciel in the framework of the New Horizons Program.

The Counselors Mr. Eric Provencher and Mrs. Suzanne Dandurand have deposited their declarations of conflict of interest.

Your Municipal Council

Rapport mensuel d'enfouissement vs recyclage

Recycling Center

	Cumulatif 2015	Cumulatif 2016	Différence	
Janvier	11,74	12,76	1,02	Augmentation
Février	9,25	8,37	-0,88	Diminution
Mars	8,51	13,41	4,9	Augmentation
TOTAL :	29,5	34,54	5,04	

Site d'enfouissement

	Cumulatif 2015	Cumulatif 2016	Différence	
January	11.74	12.76	1.02	Increase
February	9.25	8.37	-0.88	Decrease
March	8.51	13.41	4.9	Increase
TOTAL :	93,21	108,58	15,37	

CONSEIL

UNITÉ
FRATERNITÉ



CHARITÉ
PATRIOTISME

GRAND CHEVALIER

Jocelyn Cusson

Tél.: 819 848-2089

CHEVALIERS DE COLOMB

Saint-Félix-de-Kingsey



Garage Simon Francoeur

Mécanique générale et diesel

Remorquage 24 heures

Vente et réparation de petits équipements:



scie à chaîne, débroussailleuse, etc.

Comptoir de pièces

6003, rue Principale

Tél.: 819 848-2876

Saint-Félix-de-Kingsey Cell.: 819 471-9067



Palac industries Inc.

638, route 255
Saint-Félix-de-Kingsey
(Québec) Canada
JOB 2TO

T. 819 848-1114

F. 1 866 844-2825

info@palac.ca

Formation adaptée et personnalisée
sur Suite Office (base à avancé)

Production et correction
de documents

Cours de français

Initiation à l'informatique et internet

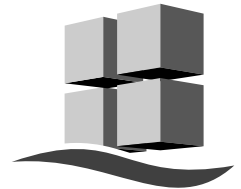
Nancy Robitaille

819 479-9952

robitaille.nancy@outlook.com

CERTIFIÉE

Master Microsoft Office Specialist



Épicerie St-Félix

Jocelyn Laroche et Josée Boissonneault
PROPRIÉTAIRES

Produits Maison • Boucherie
Vidéo • Loteries • Bière et Vin

6100, rue Principale, Saint-Félix-de-Kingsey

Dépôt

819 848-2311



ATELIERS DE SOUDURE

Soudure de tout genre Conception

Tél.: 819 848-1304

Cell.: 819 471-6002

Fa : 819 848-3007

souduremd@cablovision.com

155, rue Fortier
Saint-Félix-de-Kingsey JOB 2TO

Martin Desmarais

Propriétaire



Ferme Lepage

Producteurs d'agneaux

VENTE VIANDE SURGELÉE ET EMBALLÉE SOUS VIDE

568, Rang 5
Saint-Félix-de-Kingsey (Québec)
JOB 2TO

www.fermelepage.com

ferme.lepage@hotmail.com

Visitez notre page Facebook

TÉL.: 819 848 1156

FERME

Miquelon

Danny Bernier
Mélanie Bossé

- VIANDE DE VEAU DE LAIT
- VIANDE DE VEAU DE GRAIN
- FOIN ET PAILLE

849, route Bernier, St-Félix-de-Kingsey QC JOB 2TO

819.848.2862 • fermemiquelon@gmail.com

ARTS
CÂDEAUX
CRÉATION-IMPRESSION
INFORMATIQUE-RESEAUTIQUE
JEUX
LIBRAIRIE
MOBILIER
PAPETERIE
PHOTOCOPIEURS

BUROPRO Citation

800 263-9775

buroprocitation.ca

BELOEIL
DRUMMONDVILLE
SAINT-HYACINTHE
VICTORIAVILLE



RÉPARATION ET ENTRETIEN GÉNÉRAL RÉSIDENTIEL & COMMERCIAL

- SPÉCIALITÉS:
- Soprema
 - Ferblanterie
 - Bardeaux
 - Étanchéité de fondation
 - Asphalte et Gravier
 - Toiture de tôle d'acier



CELL. : 819 388-9710

Travail garanti

Patrick Gagnon, co-propriétaire



*Yvon
Forcier*

Courtier immobilier agréé inc.

VENDRE ou ACHETER

« Visitez avec moi,
peu importe l'agence immobilière ! »

À partir de 2%

Visitez mon site web

www.yvonforcier.com



Groupe Sutton-vision plus
AGENCE IMMOBILIERE

yforcier@sutton.com

cell.: **819 314-2019**



*Pour répondre à vos questions,
un service personnalisé sans frais.
Que vous soyez seul ou en groupe.*

Nathalie Richard
Conseillère en voyage

N^o Certificat :
CCV202312318888

JAIMONVOYAGE.COM L'AGENCE IMBATTABLE

EXPRESS
PRIORITAIRE
EXPRESSO
EXPRESSO



Nathalie Richard
Agente extérieure

Nat.soleil2013@hotmail.ca
Cell.: 819 475-0825

Siège social :
1350, rue Royal #1402
Trois-Rivières (Qc) G9A 4J4

Buffet - Réception



Nathalie et Daniel

6125, Principale, Saint-Félix-de-Kingsey, J0B 2T0
Tél.: 819 848-1717 - 819 848-2465

- Viande de choix
- Viande pour congélateur
- Menu budget
- Pâtisseries
- Produits maison
- Brunch
- Méchoui
- Buffet chaud et froid

Entrepreneur spécialisé
MINI-EXCAVATION M.B.

Déneigement - Terrassement - Nivellement
Drain français - Fondation - Démolition - Fosse
Drain - Fosse septique - Champ d'épuration
Pieux - Marteau hydraulique - Tarière hydraulique
Pouce hydraulique - Camion dompeur 4T.
Godet de 12, 24 et 42 pouces - Niveau laser
R.B.Q. 8342-2014-36

Installateur
Ecoflo



Résidentiel
Commercial
Agricole

Martin Benoit
Propriétaire

369, rang 3, St-Félix de Kingsey, Québec J0B 2T0
Cell.: **819.470.0640** - Tél/Fax : **819.848.1126**
mini-excavationmb@hotmail.com - www.optilog.com/mb



ASSEMBLÉE NATIONALE
QUÉBEC

Sébastien Schneeberger
Député de
Drummond-Bois-Francs

Drummondville : 819 475-4343
Warwick : 819 358-6760



Services de Main-d'œuvre Kingsey.

Recrutement de personnel permanent

Placement de main-d'oeuvre temporaire

Entretien ménager commercial et industriel

Visitez-nous au www.smdk.ca ou
communiquiez avec nous au **819 363-9112**

Offrez-vous des services à la hauteur de vos
attentes avec une équipe professionnelle



PROMUTUEL

ASSURANCE

DRUMMOND

gaetan.desmarais@promutuel.ca
promutuelassurance.ca

GAÉTAN DESMARAIS

Agent en assurance
de dommages

TÉLÉPHONE

819 477-8844, x 3231

1 877 799-8844

Cell. : 819 471-0793

Rés. : 819 848-2330

TÉLÉCOPIEUR

819 477-3341

720, boulevard René-Lévesque
Drummondville (Québec)
J2C 0R6



CA Informatique enr.

Vente - Service - Dépannage - Réseau - Installation
Christian April 143, rue Hamel
Saint-Félix-de-Kingsey J0B 2T0

Cours à domicile : 819 848-2009



♦ Windows

♦ Word

♦ Excel

♦ Installation Internet

Courriel: christian.april@xittel.ca

Site Web:

www.cainformatique.ca

AUTONET G

www.autonetgo.com

Vente - Échange - Achat

Automobiles et camions

Mécanique générale

Possibilité de commander votre véhicule

Guy Mailhot, propriétaire

6156, Principale, St-Félix-de-Kingsey (Qc) J0B 2T0

Courriel : autonetgo@cablovision.com

Tél.: 819 848-2415 · Cell: 819 470-9415 · Fax: 819 848-1029



DANY LAFRANCE

Co-propriétaire - Directeur des ventes

Cell. : 819 352-9333

lafrancedany@hotmail.com

819 358-2217

1, rue Thibault, Warwick, QC J0A 1M0 ▼ Téléc. : 819 358-5594

Pompes à eau ■ Traitement d'eau

Pompe d'effluent ■ Traitement UV ■ Pompe d'égout ■ Pompe dosseuse

Service 24h

PUITS ARTÉSIENS

SEAS

VENTE ■ RÉPARATION ■ INSTALLATION

François Beaudet 819-839-3168



Dion Électrique INC.
Entrepreneur - Électricien m.él.

INDUSTRIE
RÉSIDENTIELLE
COMMERCIAL
FERME

620, rue des Saules, C.P. 3137
Richmond (Québec) J0B 2H0

"Faites la lumière sur
notre qualité - Service"

Tél.: (819) 826-2262 • Fax: (819) 826-6490

TRANSPORT DOUGLAS BEARD

Local/long distance livestock-hay-machinery

Local/Longue Distance Animaux-Foin-Machinerie

689 Rang 6

SAINT-FÉLIX-DE-KINGSEY 819 848-2932

PATIO & TERRASSE

2000

819 477-6512
819 477-3756

1345, Boul. Foucault
St-Charles-de-Drummond Qc. J2C 1B2

FABRICANT

- Rampes d'aluminium
 - Solariums 3 Saisons
 - Auvents décoratifs
 - Clôtures décoratives
- patio2000@cgocable.ca

CONSTRUCTION

LUC PLANTE

ENTREPRENEUR GÉNÉRAL
RÉSIDENTIEL & COMMERCIAL

819 816-2438

RBQ 56487796-01



GCRI
GROUPE CONSEIL
EN RÉSEAU INFORMATIQUE

Éric Chicoine

Président-directeur général

eric.chicoine@gcri.ca

(819) 817-1665

787, 7^e Rang

Saint-Félix-de-Kingsey

QC J0B 2T0

LA SOLUTION À TOUS VOS
BESOINS EN INFORMATIQUE



LA SAPINIÈRE

VENTE EN GROS
ET DÉTAIL
PRODUCTEUR DE
SAPINS DE NOËL

Jean-Guy Bernier
936 Rang 9
St-Félix de Kingsey JOB 2T0
Tél. : (819) 848-2762
Cell. : (819) 475-2151
Télec./Fax : (819) 848-1281

**Leçons de piano
et de théorie musicale**

Christine Sylvie Grondin

819 848-2190



**Fleuriste
Richmond Inc**

Flleurs naturelles et séchées
pour toutes occasions
Flowers for all occasions

Manon Morin
propriétaire
manonmorin@cgocable.ca

**100, Principale Nord
Richmond (Québec) JoB 2Ho**
Tél.: 819 826-3744
Sans frais : 1 877 826-3744



**Julie, Vicky
et toute l'équipe
pour vous servir!**

**6072 rue Principale
Saint-Félix-de-Kingsey**

819 848-1444

Suivez-nous sur Facebook!



PIECE D'AUTO

G. Comeau inc

1215, route 255, Saint-Félix-de-Kingsey (Qc) JOB 2T0
Tél.: 819 848-2704 / Fax : 819 848-2535



**La Cour
du Baron**

Maison de réception * Table champêtre
Cuisine gastronomique et gourmande

www.lacourdubaron.com
819 479-5518
819 397-5716 télécopieur
325, rue St-Louis, Saint-Cyrille (Québec) J1Z 1S2



Clinique de Massothérapie

Denise Joyal

525, Rang 5
Saint-Félix-de-Kingsey (Québec) JOB 2T0
Tél. : 819 848-2548 Cel. : 819 469-3596

Orthothérapie • Kinésithérapie • Massothérapie



**CLINIQUE VÉTÉRINAIRE
VÉTÉRIVI**

Dre Viviane Glaude
Dre Lovie Gauthier Poulin

- Médecine
- Chirurgie
- Dentisterie
- Radiologie
- Laboratoire
- Radiographie numérique
- Chirurgie au laser

PETITS ANIMAUX SEULEMENT

**RICHMOND: 819 826.3627
WINDSOR: 819 845.9092
ASBESTOS: 819 879.6566**



**Guyplaine
Lalancette**

COIFFEUSE 819 397-4740

5060 B, Principale, Saint-Lucien
Femmes • Hommes • Enfants




Valery Coiffure

1125, Provencher
St-Félix-de-Kingsey QC
JOB 2T0
819 848.2112

Valérie Bélisle prop.
Sur rendez-vous





M^e Olivier Abinader, notaire exerçant à Sherbrooke et dans les environs et pratiquant entre autres, dans les domaines suivants :

- Droit immobilier (achat/vente, promesse d'achat, quittance, etc.);
- Testament, mandat en prévision de l'incapacité, procuration;
- Droit corporatif (constitution, organisation, mise à jour de livres, convention entre actionnaires, etc.);
- Convention entre conjoint de fait (convention d'union libre) et contrat de mariage.

M^e Abinader offre de se déplacer à votre domicile.

Me Olivier Abinader, notaire

Tél. : 819 563-4666

Télé. : 819 563-6164

Courriel : o.abinader@notarius.net

Étude de Me Benoît Raymond, notaire

2424, rue King Ouest, bureau 110

Sherbrooke (Québec) J1J 2E8

- Champ d'épuration
- Certifié Écoflo et Bionest
- Excavation
- Routes et canalisation
- Nivellement au laser
- Structure d'ouvrage génie civil
- Terre végétale brune et noire tamisée
- Drainage au laser
- Sable, gravier
- Déneigement

EXCAVATION



J. NOËL FRANCOEUR INC.

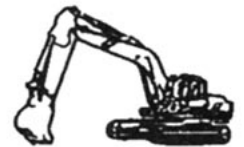
RBQ : 8108737119

ENTREPRENEUR GÉNÉRAL
6169, PRINCIPALE
SAINT-FÉLIX-DE-KINGSEY QC J0B 2T0

TÉLÉPHONE
819 848-2923

CELLULAIRE
819 388-1555

TÉLÉCOPIEUR
819 848-2829



Alimentation Isabelle & McCarthy inc.



Propriétaires : *Charles Isabelle, Francine Gendron, Danny McCarthy et Caroline Isabelle*

403, boulevard Marie-Victorin
Kingsey Falls (Québec) J0A 1B0

Téléphone : 819 363-3271



AGENCE SAQ

- ✦ BUFFET / PLATS PRÉPARÉS
- ✦ BOUTIQUE PHOTOS
- ✦ LOTTO 6/49
- ✦ NETTOYEUR
- ✦ PAUSE-CAFÉ
- ✦ POULET PANIER / SUR BROCHE
- ✦ PROPANE
- ✦ VIDÉOS
- ✦ PAPIER HYGIÉNIQUE / ESSUI-
- ✦ TOUT / MOUCHOIR CASCADES
- ✦ PRIX D'ENTREPÔT

PROGRAMME FIDÉLISATION

1 POINT PAR DOLLAR D'ACHAT / DÉTAILS EN MAGASIN
(Produits Cascades en gracieuseté)

Circulaire sur internet:

<http://www.bonichoix.com/circulaire>



VIVACO
GRUPE COOPÉRATIF

BMR

QUINCAILLERIE | MATÉRIAUX
ÉLECTRICITÉ | PLOMBERIE | CENTRE PEINTURE
CENTRE JARDIN | SAISONNIER

Sonic

ESSENCE | DIESEL | PROPANE | DÉPANNEUR

1192, route 243, St-Félix-de-Kingsey | Tél. : 819 848-2991

www.vivaco.coop | Suivez-nous sur



Giguère & Morin

Composantes de bois franc

1175, Route 243, C.P. 120
Saint-Félix-de-Kingsey (Québec)
Canada J0B 2T0

Tél.: 819 848-2525 Téléc.: 819 848-2617

Courriel: info@gigueremorin.com

Internet: www.gigueremorin.com

Palettes de manutention

Caisses d'emballage

Bois de dimension



1180, Route 243, C.P. 210
Saint-Félix-de-Kingsey, QC J0B 2T0

Tél.: 819 848-2521

Téléc.: 819 848-2424

www.lcn-pal.com

À votre service depuis 1976



1250, rue Lafond, Saint-Félix-de-Kingsey, Qc, J0B 2T0

819-848-2261

Excavation de tout genre

Démolition de bâtiment

Terre, sable, gravier, pierre

Champ d'épuration

Transport en vrac

Aménagement de Cannebergère

Drainage

Fosse septique

Terrassement

Travaux au laser

Défrichage

R.B.Q : 2420-2011-70



LA QUALITÉ PAR L'INGÉNIOSITÉ
QUALITY THROUGH INGENUITY

www.spiralco.com

1275, route 255
Saint-Félix-de-Kingsey
(Québec) J0B 2T0

T 819 848-2747

1 800 830-2747

F 819 848-2830



Municipalité de Saint-Félix-de-Kingsey

1205, rue de l'Église SAINT-FÉLIX-DE-KINGSEY (Québec) J0B 2T0

Téléphone : 819 848-2321 Fax : 819 848-2202

Courriel : direction.generale@saintfelixdekingsey.ca

Site internet : www.saintfelixdekingsey.ca.

Heures d'ouverture

Lundi, mardi et jeudi

De 8 h 30 à 12 h et de 13 h à 16 h 30

Mercredi : 8 h 30 à 13 h

Vendredi 8 h 30 à 12 h

Mairesse

Thérèse Francoeur

Conseillers conseillère

Douglas Beard

Simon Lauzière

Christian Girardin

Jean-François De Plaen

Suzanne Dandurand

Éric Provencher

*** Urgences : 911 ***



Desjardins
Caisse populaire
de l'Est de Drummond

CENTRE DE SERVICE DE SAINT-FÉLIX-DE-KINGSEY

1212, rue de l'Église

Tél. : 819 848-2367

Fax : 819 848-2096

HORAIRE

SERVICES COURANTS (1) SERVICE CONSEIL (2)

Lundi 10 h à 14 h

Sur rendez-vous

Mardi FERMÉ

819 336-2600 ou 1 866 838-2600

Mercredi 10 h à 14 h

Jeudi 10 h à 14 h et 15 h à 19 h

Vendredi 10 h à 14 h

- 1 - Transactions courantes au comptoir : dépôt, retrait, perception etc.
- 2 - Demandes de prêts, placements, ouverture de compte, etc...

**Guichet automatique, service «Accès D»
24 heures sur 24, 7 jours par semaine**

Jean Cayer
Directeur général



Le 15 juin prochain, soulignons la Journée mondiale de lutte contre la maltraitance des aînés

Parce que la maltraitance n'est jamais acceptable.

La société québécoise se mobilise pour y mettre fin.

Témoin ou victime, chacun a son rôle à jouer : se renseigner, rester vigilant, soutenir un proche, informer ses pairs, référer, mais surtout, dénoncer la maltraitance.

L'ultime but n'est pas de trouver un coupable et d'entreprendre une procédure judiciaire, le but ultime est de mettre fin à la maltraitance, et ce, selon la volonté et dans le respect des victimes.

Le 15 juin, portez le ruban mauve afin de sensibiliser votre entourage à la lutte contre les abus envers les personnes aînées!



La maltraitance ne laisse pas toujours des signes visibles : infantiliser, intimider, frauder, menacer, forcer, ridiculiser, parler à sa place, discriminer... une victime se cache peut-être dans votre entourage.

Pour mieux reconnaître la problématique : www.aideabusaines.ca

Pour s'informer ou dénoncer : la ligne Aide Abus Aînés : 1 888 489-2287
ou info santé / info social : 811



Un message de la Table régionale de concertation des personnes aînées du Centre-du-Québec qui constitue l'instance régionale la plus représentative des personnes aînées de la région Centre-du-Québec. Elle œuvre à améliorer et protéger les conditions, la qualité et le niveau de vie des personnes aînées de la région.

Pour nous contacter : 819 222-5355

Juin 2016

Joyeuse Fête à tous les pères



- Atelier de création littéraire à 18h30 à la salle Desjardins
- 24 juin - Inauguration du jeux de pétanque et de palet. Parc-En-Ciel

Dimanche	Lundi	Mardi	Mercredi	Judi	Vendredi	Samedi
Messe à 11h tous les dimanches à Saint-Félix			1	2	3	Nouvelle lune 4
Journée mondiale de l'environnement	Conseil municipal 19h30 Salle Desjardins	7	8	9	10	11
12	13	AFEAS AGA 16h CEC	14	15	16	17
19 Fête des pères	Pleine lune 20	21	22	23	24 Saint-Jean-Baptiste Fête nationale du Québec	25
26	27	28	29	30		

Messe à 11h tous les dimanches à Saint-Félix-de-Kingsey

BINGO! 19h15 à 22h
Domaine Descôteaux

Atelier de méditation 13h30 à 15h30
Centre Eugène-Caillé

Carrefour de l'amitié 13h à 16h30
Salle Desjardins

Cartes et jeux de la **fadoq**
19h à 22h
Salle Desjardins

Société Alzheimer

DU CENTRE-DU-QUÉBEC

TÉLÉPHONE : 819 474-3666
CONSEILS@ALZHEIMERCQC.CA

C'EST GRATUIT!

PROJET FINANCÉ PAR
L'APPU POUR LES ALZHEIMERS
CENTRE-DU-QUÉBEC

INSCRIVEZ-VOUS AU GROUPE DE SOUTIEN APPUI ET CONSEILS AVEC POUR THÈME

« Le deuil blanc »

LES RENCONTRES SE FERONT À LA SALLE DESJARDINS.

PROCHAIN GROUPE : 9 JUIN DE 13h30 À 15h30

INFORMATION / INSCRIPTION, contactez Nicole Dubois : 1 866 364-3666

ALZHEIMER.CA/FR/CENTREDUQUEBEC

HEURES D'OUVERTURE

Bureau de poste

Lundi 9h à 12h20 / 13h30 à 16h45
Mardi 9h à 12h20 / 13h30 à 16h45
Mercredi 9h à 12h20 / 13h30 à 16h45
Jeudi 9h à 12h20 / 14h45 à 18h00
Vendredi 9h à 12h20 / 13h30 à 16h45

Bibliothèque

Lundi 13h30 à 16h45
Mardi 18h30 à 20h
Mercredi 16h30 à 18h30
Jeudi 18h30 à 20h
Samedi 9h à 12h

Suivez-nous sur
Le Félix

