

Bonne Fête des Mères



Happy Mother's Day

Le Félix

LE VILLAGE DE SAINT-FÉLIX-DE-KINGSEY VU DU CLOCHER DE L'ÉGLISE

Photos : André Leclair (Autres photos dans le prochain journal)



PANNEAU DE PRÉSENTATION « COUP DE COEUR »



ARTICLE PAGE 3



Yvon Forcier  
Courtier immobilier agréé

**VENDRE ou ACHETER**

Visitez avec moi,  
peu importe l'agence immobilière!

**À PARTIR DE 2%**



Groupe Sutton vision plus  
AGENCE IMMOBILIÈRE

Visitez mon site web

[www.yvonforcier.com](http://www.yvonforcier.com)

[yforcier@sutton.com](mailto:yforcier@sutton.com)

cell.: 819 314-2019

# CE MOIS-CI

	Page		Page
À la biblio	3 - 4	Page de jeux	15
Activités femmes d'ici	17	Pot-pourri — pensées judicieuses	14
Âge d'Or	8	Presbytère résultats de la consultation des citoyens	25
Carrefour jeunesse emploi	12	Rebecca's reflections	9
Chronique de Laurent l'entomologiste	5	Recette	14
Chronique policière	24	Recipe	9
Communauté catholique de Saint-Félix-de-Kingsey	18	Rions un peu	5
Dernière séance en bref	28 - 29	Service et Prévention incendie	30
Entre deux conseils	28	Solutions de la page de jeux	32
Fête nationale 2014	16	The Municipality wishes to inform you	31 - 32
La Municipalité vous informe	26 - 27 - 28	Tournoi de hockey bottine	6
Le petit chien triste vous dit merci!	12	Un petit mot du Grand Chevalier	19 - 22
Loisirs Kingsey	5	Viactive	10 - 11
MRC Écocentre	18	Votre bibliothèque sans cesse renouvelée	8
		Votre Caisse	23

## BIBLIOTHÈQUE MUNICIPALE

6115-B, rue Principale

Tél.: 819 848-1400

Courriel: biblio152@reseaubibliocqlm.qc.ca

## HEURES D'OUVERTURE DE LA BIBLIOTHÈQUE

Tous les lundis 13 h 30 à 16 h 45

Tous les mardis 18 h 30 à 20 h 00

Tous les mercredis 16 h 30 à 18 h 30

Tous les jeudis 18 h 30 à 20 h 00

Tous les samedis 9 h 00 à midi

## Petites Annonces

### GARDERIE ANI / DIPLOMÉ RSG

PLACES DISPONIBLES MAINTENANT À TEMPS

PLEIN ET PARTIEL AINSI QUE 1 SUPPLÉMENTAIRE

EN SEPTEMBRE

Tél.: 819 397-4726

## Annonces occasionnelles

	PAGE
OFFRE D'EMPLOI À KINGSEY FALLS	13
UNIMAT LA COOP DES BOIS FRANCS	20 - 21

## LISTE DES ANNONCEURS

	PAGE		PAGE		PAGE
ACE Construction PYL Inc.	7	Dion Électrique Inc.	35	Les Couvreur Caron & Bergeron	35
Alimentation Gaudlin	37	Édith Richard Comptabilité	36	Marc-André Joyal Notaire Inc.	36
Arbunivers	35	Épicerie St-Félix Marché Ami	33	M <sup>e</sup> Olivier Abinader, Notaire	37
Atelier de soudure MD	33	Esthétique Nathalie	36	Mini Excavation M.B.	33
Autonet Go	35	Excavation Gaston Francoeur	38	Municipalité Saint-Félix-de-Kingsey	39
Bernier Crêpeau Automobile	34	Excavation JN Francoeur	37	Pharmacie Nathalie Cloutier Familiprix	6
Boucherie D.M. Buffet	36	Ferme Lepage	33	Patio & Terrasse 2000	35
Buropro	34	Ferme Miquelon	33	Pompes et traitement d'eau	
CA Informatique enr.	34	Fleuriste Richmond	36	Des Bois Franc Inc.	33
Champoux Machinerie Inc.	35	Gaétan Desmarais Promutuel	34	SEAUS Pompes à Eau	35
Chevalier de Colomb	34	Garage Simon Francoeur	34	Spiralco Inc.	38
Clinique de massothérapie	36	Giguère & Morin Inc.	38	Transport Douglas Beard	35
Clinique vétérinaire Vétérivi	36	Guyline Lalancette Coiffeuse	36	UNIMAT La Coop des Bois francs	37
Construction Luc Plante	33	LCN Inc.	38	Valéry Coiffure	36
Député Sébastien Schneeberger	33	La Petite Chapelle St-Gérard	34	Yvon Forcier agent immobilier Inc.	
Desjardins Caisse Populaire	39	Leçons de piano	34	Sutton	1

## FÊTE DE LA SAINT-JEAN-BAPTISTE

Encore une fois cette année, la bibliothèque s'associe aux festivités organisées dans le cadre de notre fête nationale. Effectivement, nous sollicitons les talents afin d'organiser un concours de dessins. N'importe quel médium peut être utilisé (crayons, peinture, aquarelle, etc.), l'œuvre doit être produite sur un support de format 8½ x 11 et respecter le thème suivant : « Dessine-moi un élément d'une parade de la Saint-Jean-Baptiste (réel ou imaginaire) ». Le concours s'adresse aux jeunes de 10 à 100 ans et deux chèques cadeaux de 30 \$, échangeables chez Renaud-Bray, seront offerts aux gagnants tirés au hasard parmi tous les participants. Pour participer, veuillez apporter vos œuvres à la bibliothèque avant le 19 juin. Lors des célébrations de la Saint-Jean-Baptiste, le 23 juin prochain, la bibliothèque sera ouverte pour recevoir les visiteurs qui pourront profiter de notre vente de livres usagés et qui pourront également admirer les œuvres à la Salle Desjardins, de 14 h à 21 h.

## PANNEAU DE PRÉSENTATION

« COUPS DE CŒUR » (VOIR PHOTO EN PAGE COUVERTURE)

Vous avez certainement remarqué notre panneau de présentation à l'entrée de la bibliothèque. Depuis un certain temps, nous demandons aux abonnés ainsi qu'aux bénévoles de nous faire part des livres qui les ont marqués, de ceux qu'ils ne peuvent oublier, de ceux qui les ont remués, touchés, enchantés... Ces coups de cœur ont été regroupés sur le panneau de présentation afin qu'ils soient en évidence et, espérons-nous, qu'ils facilitent votre choix de lecture. Ils sont accompagnés d'une brève description faisant état de l'histoire ou de l'émotion ressentie par le lecteur.

## CLUB BEST SELLERS

Depuis quelques années, la bibliothèque a mis sur pied le Club Best Sellers auquel vous pouvez participer. Le principe est simple : chaque membre achète le livre de son choix et, pendant toute l'année, il peut lire en exclusivité, les livres achetés par les autres membres. Ces livres sont souvent des nouveautés recherchées et comblent les lecteurs de tous les genres littéraires. À la fin de l'année, les membres ont le choix de garder le livre qu'ils ont acheté ou d'en faire don à la bibliothèque. Une année vient de s'achever et nous tenons à souligner la générosité des membres du Club qui ont fait don de 24 nouveaux titres, désormais accessibles à tous les abonnés. Voilà une façon agréable de participer à l'essor de notre bibliothèque tout en bénéficiant de quelques avantages. Nous vous invitons également à rejoindre le Club Best Sellers; veuillez vous adresser aux bénévoles pour plus d'informations.

## NOUVEAUX LIVRES EN CIRCULATION

Outre les livres remis par les membres du Club Best Sellers, plusieurs nouveaux livres ont également fait leur apparition sur nos rayons. En voici la liste :

- *Le Chardonneret* (Donna Tart)
- *L'Italienne* (Adriana Trigiani)
- *La saga Alford* (Paul Almond)
  - Tome 1 : Le Déserteur
  - Tome 2 : Le défricheur
- *Dossier 64* (Adler Olsen)
- *Rose* (André Mathieu)
  - Tome 1 : L'hiver de Rose
  - Tome 2 : Le cœur de Rose
  - Tome 3 : Rose et le diable
  - Tome 4 : Les parfums de Rose
- *Le Vol de l'Ange* (Daniel Poliquin)
- *Complètement plaqué* (Zoé Guénette)
- *Le Noël de Marguerite* (India Desjardins)

## POUR LES JEUNES

- *Journal d'un dégonflé; un cœur à prendre* (Jeff Kinney)
- *Le calepin picoté avec un canard dessus* (Pierre Chartray et Sylvie Rancourt)
- *Les Simpson à Go-go* (Matt Groening)

## DES NOUVELLES DU CLUB DE LECTURE DES ENFANTS DE L'ÉCOLE

À la biblio, c'est le printemps des Clubs de lecture!

### Le Club de lecture *Enjamber les livres* (3<sup>ième</sup> - 4<sup>ième</sup> année)

Le 19 mars dernier, ce fut au tour des élèves de 3<sup>ième</sup>-4<sup>ième</sup> année de l'école St-Félix de tenir une activité de leur Club de lecture à la bibliothèque. Avec le soutien de Pascale Chiasson, leur enseignante, chaque élève a choisi un mini-roman jeunesse. En classe, ils en ont fait un résumé et une recommandation de lecture. Ils devaient aussi choisir trois objets qui représentaient l'histoire. C'est devant les élèves de leur groupe respectif et des bénévoles de la bibliothèque qu'ils ont présenté leur travail.



Suite page 4

L'activité fut fort dynamique et stimulante! On a eu droit à une grande variété de genre : romans d'aventure, fantastique, mystérieux, psychologique, policier et même d'horreur! Plusieurs thèmes furent abordés allant du hockey à la musique en passant par les animaux, la magie, l'amour, la jalousie, la colère...

Le clou de leur présentation a été leur choix de trois objets sortis d'un sac surprise ou même de leurs poches! L'originalité était de mise : chandail de hockey, balle de laine, poudre magique, serviette, train, flûte, pantoufle, jumelles, lapin, billet de spectacle, sorcière, grappe de raisin, anneau, ventilateur, roche, rouleau à pâte, bille, etc. Tout y était pour appuyer leur résumé et surprendre le «public».

Les élèves ont globalement recommandé la lecture de leur roman. Ils ont souvent apprécié les romans écrits avec humour, mais aussi ceux qui mettent l'accent sur les émotions et les sentiments et comment y faire face.

**Bravo à nos jeunes lecteurs et lectrices qui peuvent maintenant lire et bien comprendre des histoires dans des livres sans images...**

## LE CLUB DE LECTURE *BIBLIO-CLIC* (1<sup>ÈRE</sup> ANNÉE)



Lors d'une activité à la biblio en février dernier, on a raconté aux élèves de 1<sup>ère</sup> année la légende du *Chat de Cap Chat*. Avec l'aide de leur enseignante, Sylvie Morin, ils ont eu le projet pour leur Club de lecture de réécrire dans leurs mots la légende et de l'illustrer. C'est donc le

26 mars dernier qu'ils ont présenté leur activité. La légende fut écrite en 8 tableaux illustrés de deux façons différentes. En groupe de deux, les élèves ont lu le texte et présenté leurs illustrations devant leur classe et des bénévoles de la bibliothèque.

## VOICI UNE IDÉE DE LEUR VERSION DE LA LÉGENDE :

### Le rocher de Cap chat



Dans un petit village près de la mer, vivait un petit chat affamé. Il se promenait le long du grand fleuve au travers les galets, les pierres plates. Il cherchait partout de quoi se nourrir mais aucune petite souris. Cela durait depuis plusieurs jours. Il était tellement fatigué qu'il se plaçait en petite

boule entre les rochers en somnolant, en dormant d'un sommeil agité.

Un jour, il entendit un bruit. Il aperçoit un groupe de tous petits chatons qui couraient autour des rochers. Sans réfléchir à ce qu'il faisait, il saute sur un chaton et le dévore d'une seule bouchée! Il avait enfin mangé! Mais tout à coup, un énorme chat, un chat géant se place devant lui. Il avait l'air féroce, ses dents étaient pointues. C'était la Fée-Chat, la maman du petit chaton!

Pour connaître la fin, vous n'avez qu'à venir à la bibliothèque où les deux versions illustrées sont en montre. Peut-être en profiterez-vous pour lire d'autres légendes avec vos enfants...tirées du livre *Mon premier livre de Contes du Québec* de Corinne De Vailly.

**Bravo à nos lecteurs et lectrices en herbe qui découvrent la magie des mots...**

## POUR ENCOURAGER NOS JEUNES À DEVENIR DES LECTEURS ET LECTRICES POUR LA VIE!

Pour souligner leur participation et leurs efforts, la responsable de la bibliothèque Pauline Roy, en collaboration avec le conseil municipal, a remis aux élèves des signets personnalisés aux couleurs de leur Club de lecture.

De plus, grâce à une subvention de la Société St-Jean-Baptiste, des livres furent tirés.

## BRAVO AUX GAGNANTS ET GAGNANTES :

Florence Bouchard,  
Sara-Maude Brisebois, élèves de 4<sup>ème</sup> année.

Océanne Bélisle,  
Darcy Bernier,  
Thomas Desmarais,  
William Proulx et  
William Robitaille, élèves de 3<sup>ème</sup> année.

Miya L. Benoit,  
Alyssa Bernier,  
Luka Desmarais,  
Thalie Demers et  
Danaé Leblanc, élèves de 1<sup>ère</sup> année.

Ginette Gratton-Gingras et Danielle Bédard



L'été est enfin à nos portes et c'est le temps d'inscrire vos enfants aux activités sportives de l'été.

La saison de soccer commencera le lundi 9 juin 2014 et la balle donnée mercredi le 11 juin 2014.

Il y a un prix pour ceux qui s'inscrivent avant le 24 mai. Pour chacune des activités, le premier enfant paie 35 \$, 25 \$ pour le deuxième et 20 \$ pour un troisième enfant.

Après le 24 mai, et ce jusqu'au 9 juin ce sera 45 \$ par inscription.

Nous aurons une journée d'information et d'inscription organisée au centre Eugène-Caillé le 24 mai de 10 h 00 à 12 h 00. Par contre, il vous est possible de contacter

Caroline Francoeur au **819 848-1059** pour plus de renseignements ou pour donner votre inscription.

Le terrain de volley-ball sera disponible les lundis et mercredis, et ce sans inscription.

Pour les ligues de balles adultes, voir plus de détails sur Facebook section Loisirs Kingsey afin de remettre vos noms à chacune des ligues disponibles.

Il est important de se rappeler que tous les parents intéressés à s'impliquer lors des soirées enfants sont les bienvenus. Nous avons toujours besoin de bénévoles et les jeunes sont très heureux de nous montrer leur talent.

Encourager nos enfants à l'activité physique c'est leur ouvrir une porte sur le plaisir et la santé!

Le comité Loisirs Kingsey



### Le dentiste

« Pourriez-vous m'aider? Ça vous ennuerait de crier très fort, comme si vous aviez vraiment mal? »

## RIONS UN PEU

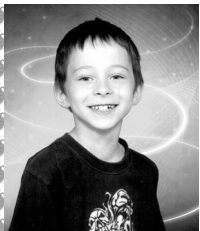


**Le patient** « Pourquoi ? Ce n'était pas vraiment douloureux »

**Le dentiste** « Il y a tellement de gens dans la salle d'attente que je vais manquer le match de football à quatre heures. »



## Chronique de Laurent L'entomologiste



14 avril 2014.

Vous rappelez-vous combien cette journée

fut étonnamment chaude après cet hiver qui n'en finissait plus? C'est ce jour-là que j'ai décidé de prendre la relève de mon fils qui, tout excité par ce printemps subit, avait des priorités autres que de s'installer à l'ordinateur pour taper son article. Habituellement, je traite un sujet différent des insectes, laissant à Laurent l'entomologiste cette exclusivité, mais cette fois-ci, je parlerai d'eux.

Voici donc quelques insectes dans la littérature.



Certains se souviendront des fables de Jean de la Fontaine, *La cigale et la fourmi*, *Le coche et la mouche*, il y

en a d'autres, où le fabuliste voulait nous instruire d'une certaine morale. Mais avez-vous lu *La trilogie des fourmis* par Bernard Werber? L'auteur raconte avoir commencé à écrire son roman à 16 ans. Tous les matins, pendant plus de quatre heures, il s'assoit à sa table pour écrire ce qui allait être l'histoire de la rencontre de deux civilisations : les humains qui foulent le sol depuis trois ou cinq millions d'années et les fourmis, dont l'apparition sur la Terre remonte à près de 168 millions d'années ...

Étranges et angoissantes sont ces huit vagues d'insectes «dont la succession connue et immuable devait permettre de dater le décès». Dans le roman de Dom Davau, *Serial Piqueur* paru en 2009, un entomologiste apporte son aide à une enquête sur des cadavres et ce qui semble les relier entre eux, des abeilles.

En 1954, William Golding publiait *Sa Majesté des mouches* (*Lord of the*

*Flies*), un roman très noir, pourtant destiné à la jeunesse, qui démontre combien fragile est notre civilisation. L'histoire raconte la vie d'un groupe de garçons échoués sur une île après l'écrasement de leur avion et la mort de tous les adultes présents à bord. On verra ces jeunes, d'abord désorientés, se diviser puis régresser dans un état proche de la sauvagerie.

Un petit mot encore, de Jules Renard cette fois, et je vous laisse retourner aux tâches requises par notre civilisation :

### «Le Ver luisant



Que se passe-t-il ? Neuf heures du soir et il y a encore de la lumière chez lui.

« Cette goutte de lune dans l'herbe ! »

Christine Sylvie,  
la mère de l'entomologiste

## TOURNOI DE HOCKEY BOTTINE

Félicitations à l'équipe Ferme Miquelon de Saint-Félix-de-Kingsey qui a remporté la finale au tournoi de hockey bottine de Victoriaville les 4, 5 et 6 avril dernier dans la classe participation.

On reconnaît sur la photo :

Le capitaine Dany Bernier  
Steeve Côté  
Jeremy Côté  
Jason Beard  
Jasmin Gélinas  
J.- P. Flamant  
Mathiew Paterson  
Patrick Lachapelle  
Eric Lapointe  
Frederic Boudreau  
Absent sur la photo  
Jasmin Lemay



*Merçi les gars pour la belle fin de semaine  
Steeve*

**Familiprix**  
NATHALIE CLOUTIER

bon pour la santé

4105, rue Principale St-Cyrille-de-Wendover

Téléphone : 819 397-6066

Télécopieur : 819 397-6020

### SERVICES OFFERTS

- LIVRAISON GRATUITE (DÉTAILS EN SUCCURSALE)
- BORNE PHOTOS
- PRISE DE PHOTOS PASSEPORT ET D'IDENTITÉ
- VACCINATION DU VOYAGEUR

À L'OCCASION DE LA FÊTE DES MÈRES

**25 % DE RABAIS**

SUR TOUS LES COSMÉTIQUES À PRIX RÉGULIER

VENEZ VOIR NOS SUGGESTIONS DE CADEAUX

BONNE FÊTE À TOUTES LES  
MAMANS ET GRAND-MAMANS



Surveillez nos concours sur Facebook

Devenez Fan de notre page Facebook.

Voici l'adresse pour vous inscrire :

[www.facebook.com/familiprixnathaliecloutier](http://www.facebook.com/familiprixnathaliecloutier)



### HEURES D'OUVERTURE

LUNDI-MARDI-MERCREDI : 9 H 00 À 18 H 30

JEUDI : 9 H 00 À 20 H 00

VENDREDI : 9 H 00 À 18 H 30

SAMEDI : 10 H 00 À 17 H 00

DIMANCHE : FERMÉ

**ACE  
SUPERAUBAINE**

**PRIX EN VIGUEUR 1er AU 17 MAI 2014**



**ACE**

**On a toujours une solution**

**SEL DE  
PISCINE**

**5,99\$**

Code :747-3366

Rég.:8,49\$

**LAMPE SUR PIQUET  
SOLAIRE**



**La FÊTE DES MÈRES  
approche,  
nos JARDINIÈRES  
seront arrivées**

**Bonne Fête  
des Mamans**



**ACE**

**CONSTRUCTION PYL INC.**

6161, rue Principale, St-Félix de Kingsey (Québec) J0B 2T0

Tél. : 819 848-2332 • Téléc. : 819 848-2894

JUSQU'À ÉPUISEMENT DE LA MARCHANDISE. NOUS NOUS RÉSERVONS LE DROIT DE LIMITER LES QUANTITÉS. PAYEZ ET EMPORTEZ.

**ASSEMBLÉE GÉNÉRALE ANNUELLE LE 2 MAI** à 19 h. au centre Eugène-Caillé. Prix de présence 2 cartes de membre

**SOUPER FÊTE DES PÈRES ET DES MÈRES**

**LE VENDREDI 23 MAI,**

Nous reprenons la formule de l'an passé. de 4 h à 11 h  
 Jeux de baseball-poche, chiquenaudes, un souper chaud à 18 h.  
 Cartes après le souper ou autres jeux, le tout pour 5 \$ pour membres et 15 \$ non-membres.

Tout ce que nous vous demandons, c'est de **vous inscrire** avant le 12 mai auprès d'un membre du C.A.

**PRIX DE PRÉSENCE :** 2 cartes de membres et 2 X 10 \$

**JEUX RÉGIONAUX :**

8 membres sont inscrits aux cartes (500)

Nous leur souhaitons des médailles.

**VOYAGES : LE 3 JUIN L'ÉCOSSE À VOTRE PORTE,**

Le coût 127 \$ membres 137 \$ non-membres

**LE 29 AOÛT VOYAGE À ....OUPS SURPRISE**

le coût : 149 \$ membres 155 \$ non-membres

**INFORMATION : NICOLE LEBEAU 819 848-2473**

**CÉLÉBRATION DES ANNIVERSAIRES DE MARIAGE  
 À SAINT-FÉLIX-DE-KINGSEY LE DIMANCHE 1<sup>er</sup> JUIN 2014**



Si votre couple célèbre, en cette année 2014, un multiple de cinq d'anniversaire de mariage, cela mérite vraiment une mention spéciale! La communauté de Saint-Félix-de-Kingsey tient tout d'abord à vous féliciter et plus encore, vous invite à souligner ensemble cette étape de vie de couple lors de la célébration eucharistique, le dimanche 1<sup>er</sup> juin 2014 à 11 h. en notre église.

L'amour n'est pas seulement un bonheur que l'on savoure à deux. Vécu selon la foi du Christ, l'amour est une lumière pour le foyer et pour le monde, il est la lumière même de Dieu. Il est comme un bon arbre qui porte de bons fruits.

*Nous serons heureux de vous accueillir avec vos parents et amis.*

**VOUS POUVEZ VOUS INSCRIRE AU 819 848-2270  
 PIERRETTE FRANCOEUR**

**VOTRE BIBLIOTHÈQUE SANS CESSER RENOUVELÉE**

***Vous trouvez la collection de votre bibliothèque limitée? Erreur!***

Votre bibliothèque fait partie d'un réseau comptant des centaines de milliers de livres qui sont tous mis à votre disposition gratuitement. De plus, une partie des livres qu'elle vous offre est renouvelée 3 fois par année. Vous êtes donc assuré de toujours découvrir de nouveaux titres sur les rayons.

Ce principe d'échanges dynamise les collections des bibliothèques qui autrement deviendraient rapidement statiques. En effet, le maintien d'une collection vivante et à jour demande des investissements financiers importants dont peu de bibliothèques disposent. La formule d'échanges et de circulation des collections adoptée par le Réseau BIBLIO fournit donc aux municipalités de plus petite taille de grands moyens en déployant son immense collection parmi toutes ses bibliothèques membres.

**VISITEZ VOTRE BIBLIOTHÈQUE, BOUQUINEZ, VOUS SEREZ SURPRIS DE LA DIVERSITÉ QUE VOUS Y TROUVEREZ!**



**LE PRÊT-À-PORTER DE LA LECTURE, VOUS CONNAISSEZ?**

Saviez-vous qu'il était plus facile que jamais d'obtenir les livres dont vous entendez parler à la radio ou qu'un ami vous a conseillés et de les transporter sans peine dans votre mallette ou votre sac à main? C'est ce que le livre numérique vous propose. C'est léger, simple et accessible partout dans le monde!

Vous êtes abonnés à votre bibliothèque publique? Vous avez maintenant accès à une collection de livres numériques francophones sans cesse en croissance.

Avec l'Internet et un ordinateur (PC ou Mac), une tablette, une liseuse ou un téléphone intelligent, cette collection est à votre portée. Vous pouvez emprunter, renouveler et réserver les livres numériques.

Consultez le **portail** du Réseau BIBLIO CQLM pour en savoir plus et connaître les appareils de lecture compatibles avec le service de prêt numérique.





Music is a wonderful entertainment form. It can also be very therapeutic. The right songs at the right time can make a difference in people's lives—the lyrics and the melodies both.

Some of music's healing properties include reducing stress and stimulating the brain. Different studies have been done on this subject.

There are numerous musical genres and many of these genres have sub genres. A few examples of these genres are:

**Country:** Among its sub genres are: Truck-driving music, Bluegrass and Nashville sound. Some popular country singers are Johnny Cash, Willie Nelson George Canyon and Luke Bryan

**Rock:** One of its many sub genres is heavy metal. Popular rock artists are: Led Zeppelin and Metallica.

**Jazz:** Includes the sub genres of orchestral jazz and soul jazz. Well-known jazz performers are: John Scofield and Louis Armstrong.

**Folk:** Included in its sub genres are contemporary folk and Celtic music. Some popular folk artists are Joni Mitchell and The Civil Wars.



Some songs become more popular than others for whatever reason—maybe it's the words, the tune or the feeling it gives you when you listen to it. The top pop culture song in 1946 was Perry Como with Prisoner of Love, in 1952, it was Nat King Cole with Too Young, in 1968, The Beatles with Hey Jude, in 1997 Elton John's Candle in the Wind and in

2006 Daniel Powter's Bad Day.

Music can be found all around us— on the radio in your car, in your house, the shopping mall, and maybe even your dentist or doctor's office. You can buy CDs or download a song from a site like iTunes on the internet for a small fee, or subscribe to music/radio channels on your cable or satellite network. You might also hear people singing and/or using musical instruments at a concert or someone humming a song when you're out walking around town.

As you have just read, music has many wonderful properties and there are so many options for finding a song that suits your feelings or listening pleasure. As we are diverse, we will not all enjoy the same combination of sounds or words, but we will find something that is enjoyable to us. It is also important to be open to hearing new sounds and genres of music, because while you might not think that a pop song or light rock is your kind of music, some songs may pleasantly surprise you.



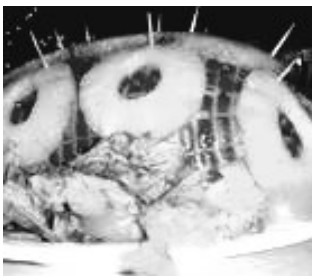
## RECIPE

### PINEAPPLE-MAPLE HAM



#### INGREDIENTS

- 1 ham (4lb) deboned
- 1 can (398 ml) of sliced pineapple in syrup
- 10 whole cloves
- 2 cups of water
- 1 cup of maple syrup
- 1/4 cup of brown sugar
- 2 tbsp. of honey
- 2 tbsp. of butter



#### METHOD OF PREPARATION

1. Preheat the oven to 350°F (180°C).
2. Poke the entire surface of the ham with a fork. Place the pineapple on the ham and poke them with toothpicks. Poke the cloves into the ham. Put the ham and two cups of water into a large oven safe dish.
3. In a pot, on low heat, melt the butter and mix it with the maple syrup, the brown sugar and the honey, just until the mixture is hot. Pour half of this liquid onto the ham.
4. Cook the ham in the oven for 1<sup>1/2</sup> hours frequently basting the ham with the rest of the maple syrup mixture.
5. Remove the ham from the oven, put the juice drippings into a pot on the stove on low heat and cook until thickened, serve with the ham.

Source allrecipes



**ON A FÊTÉ L'HALLOWEEN**



**VOLLEY BALLON**



**ZUMBA GOLD**



**EN PLEINE ACTION**



**LA FARANDOLE**



**JEUX COLLECTIFS**

Voici venu le temps de revoir les bons moments passés pendant l'année 2013-2014

Nous avons eu la chance d'avoir plusieurs animateurs qui permettent de diversifier les rencontres selon leur personnalité. Le maintien de 2 fois semaine favorise une régularité pour nos participants.

Pour l'année, le groupe fut constitué de 52 personnes dont 5 visiteuses. Également nous sommes très fières de compter dans nos rangs des participantes de St-Lucien et St-Cyrille-de-Wendover.

De septembre à mai 58 séances d'exercices ont eu lieu avec une moyenne de 26 personnes à l'automne et 22 (approximatif) pour l'hiver.

Les commentaires positifs confirment la nécessité de continuer à bouger. Voici quelques réactions « *On se sent mieux* » « *plus en forme* » « *moins fatigué* » « *plus d'énergie* ». Le but c'est se faire plaisir, en créant nos propres habitudes qui pourront s'inscrire dans une routine agréable quotidienne.

Les photos témoignent l'intérêt porté à l'égard de nos activités physiques hebdomadaire.

Coup de chapeau à tous nos participants!

*Bon ÉTÉ tout le monde!*



**Je remercie chaleureusement l'équipe d'animateurs  
 Marthe, Diane, Ginette, Georgette, Gisèle, Noël  
 pour leur dévouement.**

**REMERCIEMENTS À NOS COMMANDITAIRES  
 MUNICIPALITÉ DE SAINT-FÉLIX-DE-KINGSEY  
 UNIMAT LA COOP DES BOIS-FRANCS  
 ÉPICERIE ST- FÉLIX MARCHÉ AMI**

Viactivement vôtre  
 Louise Grenon

**LE GROUPE DE VIACTIVE  
 LES DYNAMIQUES DE SAINT-FÉLIX-DE-KINGSEY**



## LE PETIT CHIEN TRISTE VOUS DIT MERCI! Reçu d'un ami

Plus rien n'est pareil... je vis sur le balcon. Je me sens très seul, ma famille ne m'aime plus. Ils oublient parfois que j'ai faim et soif. Quand il pleut, ou qu'il neige, je n'ai pas de toit pour m'abriter.

### MOIS 16 :

Aujourd'hui, ils m'ont fait descendre du balcon. J'étais sûr que ma famille m'avait pardonné et j'étais si content que je sautais de joie. Ma queue bougeait dans tous les sens. En plus, ils m'emmènent avec eux pour une promenade. Nous avons pris la direction de la route et d'un coup, ils se sont arrêtés. Ils ont ouvert la porte et je suis descendu tout content, croyant que nous allions passer la journée à la campagne. Je ne comprends pas pourquoi ils ont fermé la porte et sont partis. « Écoutez, attendez! » Vous... vous m'oubliez. J'ai couru derrière la voiture de toutes mes forces. Mon angoisse grandissait quand je me rendais compte que j'allais m'évanouir et qu'ils ne s'arrêtaient pas : ils m'avaient oublié.

### MOIS 17 :

J'ai essayé en vain de retrouver le chemin pour rentrer à la maison. Je me sens et je suis perdu. Sur mon chemin, il y a des gens de cœur qui me regardent avec tristesse et me donnent un peu à manger. Je les remercie du regard et du fond du cœur. J'aimerais qu'ils m'adoptent et je leur serais loyal comme personne. Mais ils disent juste « pauvre petit chien », il a dû se perdre.

### MOIS 18 :

L'autre jour, je suis passé devant une école et j'ai vu plein d'enfants et des jeunes comme mes « petits frères ». Je me suis approché et un groupe, en riant, m'a lancé une pluie de pierres pour « voir qui visait le mieux ». Une des pierres m'a abîmé l'œil et depuis je ne vois plus de celui-ci.



### MOIS 19 :

Vous ne le croirez pas, mais les gens avaient plus pitié de moi quand j'étais plus joli. Maintenant je suis très maigre, mon aspect a changé. J'ai perdu mon œil et les gens me font partir à coup de balai quand j'essaie de me coucher dans un petit coin d'ombre.

### MOIS 20 :

Je ne peux presque pas bouger. Aujourd'hui, en essayant de traverser la rue où circulent les voitures, je me suis fait renverser. Je pensais être dans un endroit

sûr appelé fossé, mais je n'oublierai jamais le regard de satisfaction du conducteur qui a même fait un écart pour essayer de m'écraser. Si au moins il m'avait tué ! Mais il m'a éclaté la hanche. La douleur est terrible, mes pattes arrières ne réagissent plus et je me suis difficilement tiré vers un peu d'herbe au bord de la route.

### MOIS 21 :

Cela fait 10 jours que je passe sous le soleil, la pluie, sans manger. Je ne peux pas bouger. La douleur est insupportable. Je me sens très mal, je suis dans un lieu humide et on dirait même que mon poil tombe. Des gens passent, ils ne me voient même pas, d'autres disent " ne t'approche pas ". Je suis presque inconscient, mais une force étrange m'a fait ouvrir les yeux... la douceur de sa voix m'a fait réagir. Elle disait « Pauvre petit chien, dans quel état ils t'ont laissé »... avec elle il y avait un monsieur en blouse blanche, il m'a touché et a dit « je regrette madame, mais ce chien ne peut plus être soigné, il vaut mieux arrêter ses souffrances ».

La gentille dame s'est mis à pleurer et a approuvé. Voici une chose réelle qui va encore se produire cette année, ce texte est assez dur, et seul ceux qui feront un copier coller et le mettront sur leur blog, et à ces gens-là, je dis merci !



## RECHERCHE ÉTUDIANT(E)S DE 14 À 16 ANS POUR TRAVAILLER CET ÉTÉ

### Lieu de travail

Au sein de votre municipalité, dans un organisme sans but lucratif sélectionné.

### Exigences

- N'avoir aucune expérience de travail
- Avoir entre 14 et 16 ans
- Être disponible pour travailler durant 80 heures
- S'inscrire avant **le 15 mai 2014** au Carrefour jeunesse-emploi du comté de Richmond
- Assister à la formation préparatoire à l'emploi qui se tiendra le **19 mai 2014**

### Salaire offert

Une bourse de **500 \$** sera remise à chaque étudiant à la fin du stage de 80 heures, lors du Gala du Mérite étudiant du 17 septembre 2014.

### Communication

Nom des personnes à contacter : **Cynthia Mainville**  
Moyen(s) de communication :  
**cmainville@cjerichmond.qc.ca 819 358-9838**



**Carrefour**  
jeunesse-emploi  
du comté de Richmond

# POSTE DE SERVEUSE sur semaine



*A Kingsley Falls  
au Bistrot Caserne 409*

## SERVEUSE

### **25 heures/semaine du lundi au vendredi**

- Accueil des clients / prise des commandes / gestion de la salle / entretien des lieux de travail.
- Connaissance de Véloce (atout)
- Connaissance de l'anglais (atout)
- Tâches à exécuter à la cuisine

Faites parvenir votre C.V.

**Avant le 7 mai 2014**

À Madame Diane Larocque au :

**409 Boulevard Marie Victorin**

**Kingsey-Falls QC J0A 1B0**

Ou par fax au **819 363-9409**

**RENDEZ-VOUS SEULEMENT AU 819 363-9400**



*IL FAIT BEAU AUJOURD'HUI!*



Bien sûr que la vie est remplie de misères,  
Je n'ai jamais dit le contraire.  
Je sais que j'en ai eu ma part à éteindre  
Et que j'ai mille raisons de me plaindre.  
Contre moi vents et orages se sont unis;  
Et combien de fois le ciel a été gris!  
Les épines et les ronces m'ont piqué,  
À gauche, à droite, ailleurs aussi.  
Mais, pour dire toute la vérité,  
*Fait-Il assez beau aujourd'hui!*

À quoi sert de toujours brailler  
Et de rabâcher les soucis d'hier?  
À quoi sert de ressasser le passé  
Et, au printemps, de parler de l'hiver?  
Chacun doit avoir ses tribulations

Et mettre de l'eau dans son vin.  
Des soucis? Bien sûr, j'ai eu les miens  
Mai il faut bien le voir aussi:  
*Il fait diablement beau aujourd'hui!*  
C'est aujourd'hui que je vis,  
Et non pas il y a un mois.  
T'en as, t'en as pas, tu donnes et tu prends  
Selon qu'en décide le moment.  
Hier, un nuage de chagrin  
A bien assombri mon chemin.  
Demain, il pleuvra peut-être  
À casser les carreaux de fenêtres,  
Mais il faut le dire, puisque c'est ainsi:  
*Fait-il assez beau aujourd'hui*

Douglas Malloch

**PENSÉES JUDICIEUSES**

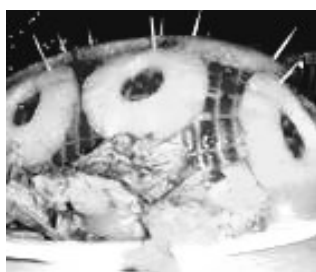


- ◇ *Plusieurs excuses ne valent pas autant que d'en avoir une bonne.*
- ◇ *N'importe quoi est amusant, si cela arrive à quelqu'un d'autre.*
- ◇ *Les yeux ne voient que ce que l'esprit est capable de comprendre*
- ◇ *Vous serez peut-être déçu si vous échouez, mais vous êtes condamné à l'échec si vous n'essayez pas.*
- ◇ *Forgez votre caractère et votre réputation se forgera toute seule.*
- ◇ *Il n'est jamais trop tard pour devenir ce qu'on aurait dû être.*



**INGREDIENTS:**

- 1 jambon (4 lb) désossé
- 1 conserve (398 ml) de tranches d'ananas dans le sirop
- 10 clous de girofle entiers
- 2 tasses d'eau
- 1 tasse de sirop d'érable
- 1/4 tasse de cassonade
- 2 c. à soupe de miel
- 2 c. à soupe de beurre



**RECETTE**

JAMBON ANANAS-ÉRABLE

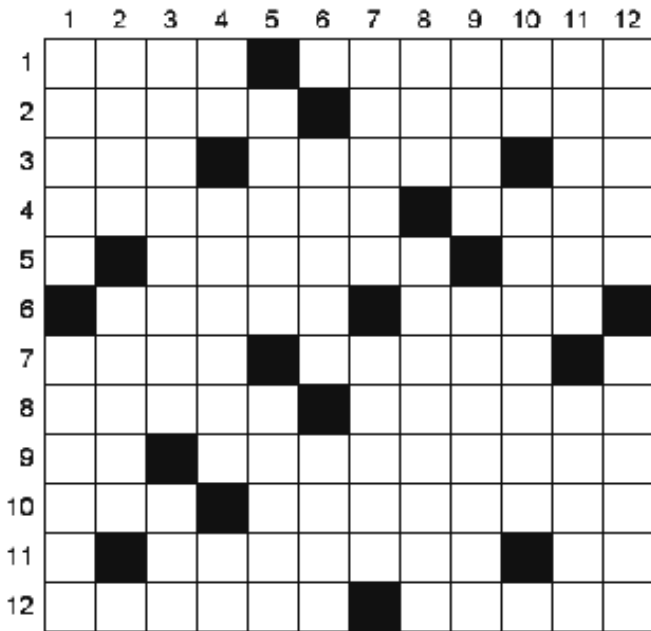


**MÉTHODE DE PRÉPARATION**

1. Préchauffer le four à 350°F (180°C).
2. Piquer le jambon à la fourchette sur toute sa surface. Placer les tranches d'ananas dessus en les piquant avec des cure-dents. Piquer les clous dans le jambon. Mettre le jambon et 2 tasses d'eau dans un grand plat allant au four.
3. Dans une casserole à feu doux, faire fondre le beurre et mélanger avec le sirop d'érable, la cassonade et le miel, jusqu'à ce que le mélange soit chaud. Verser la moitié du liquide sur le jambon
4. Cuire au four 1 1/2 heure en badigeonnant souvent avec le reste de sirop au beurre
5. Retirer le jambon du four, récupérer le jus de cuisson et le mettre dans une casserole à feu moyen. Faire cuire

Source allrecipes

# PAGE DE JEUX



## Horizontalement

1. Passion - S'approprier un droit.
2. Patinoire couverte - Matraque.
3. Vaste étendue d'eau salée - Inventer -  
Symbole du micron.
4. Retirer l'écorce - Lieu de délices.
5. Chien d'arrêt - D'une couleur unique.
6. Facilité de parole - Rugueux.
7. Chanson du Portugal - De la couleur de  
la sépia.
8. Obstruction de l'intestin - Intrigue  
suspecte.
9. Chlore - Qui est enflé.
10. Petit socle - Être humain.
11. Fragmentaire - Erbium.
12. Grésil - Gouttelettes de condensation.

## Verticalement

1. Compacter - Qui relève de la fiction.
2. Palmier d'Asie - Utilisée au baseball.
3. Fait de se défilier - Blé d'inde.
4. Espace d'une année - Bourguignon -  
Matinée.
5. Relatif au toxicomane - Ci-dessus.
6. Charade - Plat.
7. Quantité de bois - Abrasif.
8. Ancêtre de la vache - Recouvrir de  
papier peint.
9. Rigoler - Petite flûte traversière.
10. Parti québécois - Centre des troncs  
d'arbre.
11. Guêpe solitaire - Période d'un an.
12. Ligué - Coloration jaune de la peau.

S	O	U	L	I	E	R	J	E	T	E	E
E	P	A	L	M	E	V	T	E	N	O	M
X	I	B	A	G	P	N	R	P	O	G	U
H	U	M	U	S	A	I	M	E	C	L	L
O	M	J	U	N	T	P	A	N	E	A	E
R	T	G	U	A	R	E	T	S	U	C	E
T	R	R	C	F	E	R	R	E	R	E	R
A	B	E	O	E	A	C	I	D	O	S	E
T	D	G	R	E	L	A	C	H	E	U	L
I	R	I	A	D	G	L	A	N	D	E	E
O	U	R	N	E	I	E	G	A	R	E	V
N	E	U	T	R	E	T	E	P	A	L	E

Thème: pêle-mêle

6 lettres cachées

acidose	errer	matricage	pense
algie	exhortation	neutre	percale
argus	feeder	noceur	regir
aster	glace	nuire	relache
brunante	glandee	opium	releve
coran	humus	oubli	soulier
decatir	jetee	palme	tepale
egare	juger	patre	tiret
emule			

		4		1				
		1				5		9
2							3	
					2		7	1
5	7				6			3
	8	3						
	1	8	9			4		6
4								
			6	2				

Amusez-vous !

Solutions page 28

# AU TERRAIN DE BALLE

CONSOMMATIONS ET NOURRITURE EN VENTE SUR PLACE



COWBOY MO & SES FIERS À BRAS

PAUL RICHARD

GROUPE TREEVIA



SUR LA GRANDE SCÈNE

# FÊTE NATIONALE 2014



# LUNDI 23 JUIN

AMUSEURS DE RUE

FEUX D'ARTIFICE ET FEU DE JOIE

CONCOURS DES PETITS POMPIERS



MAQUILLAGES ET SCULPTURES DE BALLONS

VENTE DE LIVRES USAGÉS ET EXPOSITION DE DESSINS



Organisé par



Coordonné par





**ACTIVITÉS DE MAI**

**ASSEMBLÉE GÉNÉRALE ANNUELLE  
MARDI LE 27 MAI 2014**

Aura lieu l'assemblée générale annuelle de l'Afeas locale de Saint-Félix-de-Kingsey et la dernière rencontre de l'année 2013 / 2014 .

À cette occasion il y aura le rapport de la présidente, le budget et les élections et renouvellement de la carte de membre.

Le tout sera suivi d'un copieux repas à la Cour du Baron 325, rue Saint-Louis à Saint-Cyrille de Wendover

Des informations relatives au déroulement de la soirée vous seront divulguées par téléphone ou courriel quelques semaines avant l'évènement.

**ON VOUS ATTEND EN GRAND NOMBRE  
C'EST UN RENDEZ-VOUS!**

L'émotion était au rendez-vous, lors de notre dernière rencontre du mois d'avril, durant le témoignage de Mme Annie Leblanc, rescapée d'un tragique accident de la route survenu le 11 février 2002 alors que les médias l'avaient déclaré morte.

C'est l'amour de son conjoint, de ses enfants, de ses proches qui l'ont retenue à la vie. Vient ensuite la longue réhabilitation avec ses hauts et ses bas, et finalement accepter que la vie ne sera plus jamais pareille.

Aujourd'hui âgée de 49 ans, et bientôt grand-mère, elle savoure chaque jour que la vie lui donne comme un cadeau providentiel.

Un deuxième témoignage, celui de Mme Angèle Therrien atteint de poliomyélite à l'âge de 18 mois, elle nous fait part de son parcours de l'enfance à la vie adulte avec toutes les problématiques que sa différence a pu apporter. Dotée d'une force de caractère hors du commun, elle réussit à se tailler une place dans la société et à vivre une vie agréable.

La soirée s'est terminée avec un bref aperçu du quotidien d'une aidante naturelle.



À gauche Mme Annie Leblanc conférencière et Mme Angèle Therrien.



Mesdames : Jocelyne Fontaine, présidente de l'Afeas locale, Annie Leblanc, Rita une aidante naturelle et Angèle Therrien.



**ON RÉCOLTE CE QUE L'ON S'AIME**  
VOICI LE MESSAGE QUE NOUS A LAISSÉ ANNIE À LA FIN DE SA CONFÉRENCE

Puisses-tu découvrir l'énergie d'Amour qui t'habite et retrouver pleinement la liberté, l'authenticité, dans ton cœur, dans ton corps, dans ton esprit; pour que la vie ne soit pas vécue comme un drame mais plutôt comme une merveilleuse aventure, généreuse et respectueuse de la personne que tu es.

Sache t'entourer de bonnes énergies. L'énergie positive, avec elle, tu as le vent dans les voiles alors qu'avec l'énergie négative, tu dérives. Invite sur le bateau de la vie, des gens qui rameront dans la même direction que toi.

Aie des rêves, donne-toi le temps de les réaliser, de te réaliser...

Fais-toi confiance! Ta richesse et ta force intérieure sont uniques et inébranlable.

Crois en toi! Ta richesse et ta force intérieure sont uniques et inébranlables!

Écoute ton instinct! Ta voix et ta force sont ta boussole, ton gouvernail pour traverser les tempêtes et faire les bons choix, pour découvrir les plus belles îles, les plus beaux trésors.

# COMMUNAUTÉ CATHOLIQUE DE SAINT-FÉLIX (Paroisse Saint-Luc)

Robert Richard, prêtre, curé

## ASSEMBLÉE DES PAROISSIENS ET PAROISSIENNES LE DIMANCHE 18 MAI

Il y aura assemblée des paroissiens et paroissiennes de Saint-Luc, à l'église de Saint-Cyrille-de-Wendover, le dimanche 18 mai prochain après la messe de 9 h 45 (une seule messe, ce dimanche, pour les quatre communautés de Saint-Luc). Le but de cette assemblée sera de présenter le nouvel horaire des célébrations du dimanche qui entrera en vigueur au retour des vacances d'été, ainsi que les raisons qui le motivent. Nous rappelons que la paroisse Saint-Luc est constituée des communautés catholiques de Saint-Joachim-de-Courval, de Saint-Cyrille-de-Wendover, de Saint-Lucien et de Saint-Félix-de-Kingsey.

### REMERCIEMENTS

Un grand ménage de l'église de St-Félix a été effectué le 30 mars dernier grâce à l'implication de scouts (pionniers) de la région de Sherbrooke qui vivaient une fin de semaine au camp *Scougui*. Ils ont été supervisés par les Chevaliers de Colomb de St-Félix et quelques autres bénévoles de la communauté qui ont d'ailleurs complété



par la suite ce que les scouts n'ont pas eu le temps de faire. Elle est belle, l'église de St-Félix, mais elle ne le serait pas autant sans votre engagement à en prendre soin. À tous et toutes, nous voulons exprimer notre sincère reconnaissance.

### LE FEUILLET PAROISSIAL ACCESSIBLE EN LIGNE

Pour connaître l'horaire des célébrations, ainsi que les nouvelles de la communauté chrétienne de Saint-Félix et des autres communautés de la paroisse Saint-Luc, il est possible d'accéder au Feuilleton paroissial à l'adresse suivante :

[www.journaltraitdunion.com](http://www.journaltraitdunion.com)

Vous cliquez sur *accueil*, et ensuite sur *Feuilleton paroissial* (à gauche en haut de la page).



## L'horaire régulier maintenant en vigueur à l'Écocentre de la MRC de Drummond

Le 1<sup>er</sup> avril 2014 – L'arrivée du printemps marque le retour à l'horaire régulier à l'Écocentre de la MRC de Drummond. Ainsi, jusqu'à la fin du mois de novembre, le site sera accessible cinq jours par semaine, soit du mardi au samedi, de 8 h à 17 h 30.

L'Écocentre est situé au 5620, rue Saint-Roch Sud à Drummondville, à l'arrière du centre de tri de Récupération Centre du Québec. Son accès est réservé aux citoyens des municipalités de la MRC de Drummond y apportant des résidus d'origine domestique. Les résidus découlant d'activités commerciales ou industrielles y sont donc refusés.

Des informations additionnelles sont disponibles en composant le 819 477-1312 ou en visitant le [www.mrcdrummond.qc.ca/ecocentre](http://www.mrcdrummond.qc.ca/ecocentre).



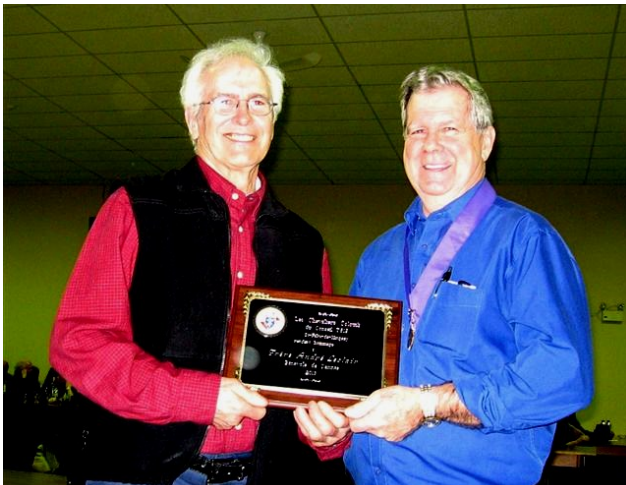
## UN PETIT MOT DU GRAND CHEVALIER DÎNER CABANE À SUCRE



Lors de la journée « cabane à sucre » les Chevaliers de Colomb de Saint-Félix ont remis une plaque souvenir au bénévole de l'année 2013 M. André Leclair.



À droite, Madame Thérèse Robidas, une dame jeune de cœur de 95 ans est venue se sucrer le bec à la cabane à sucre des Chevaliers de Colomb, comme on dit « y'a pas d'âge pour se faire plaisir. »



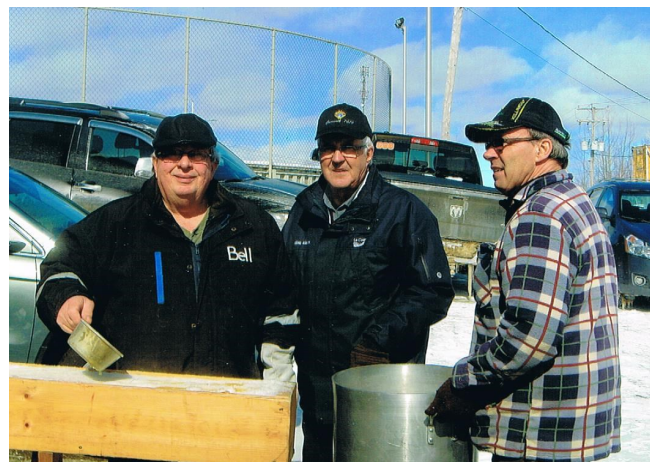
André Leclair et Gérard Laterreur



Un des organisateurs de la journée M. Richard Francoeur ainsi que son épouse Nicole, debout à droite sa fille Julie et sa petite fille Jacinthe, celle-ci partira bientôt étudier en Argentine pour une période de 10 mois. On lui souhaite bonne chance



M André Leclair lors d'une brève allocution accompagné de M. Jocelyn Cusson et M. Gérard Laterreur



Trois bénévoles de la journée cabane à sucre, Messieurs : Marc Drainville, Richard Francoeur, René Bernier et n'apparaît pas sur la photo Jacques Lachapelle.

Un grand merci à tous les bénévoles.

Suite page 22

# Invitation spéciale

## Ouverture centre jardin

### 9 mai 2014



L'équipe du Unimat de St-Félix-de-Kingsey est heureuse de vous inviter à l'ouverture de son centre jardin! Soyez des nôtres le 9 mai 2014 de 10 h à 16 h.

Obtenez 25% de rabais sur vos achats de vivaces

**Courez la chance de gagner un ensemble bistro!**

Au plaisir de vous compter parmi nous!



1192, route 234 | **St-Félix-de-Kingsey**  
[www.boisfrancs.coop](http://www.boisfrancs.coop)



**VENTE  
PRINTANIÈRE  
SAMEDI 10 MAI**

**20%**  
de rabais  
**SUR TOUT**



Promotion exclusive aux membres de La Coop des Bois-Francs et de La Coop Ham-Nord. Devenez membres le 10 mai prochain et obtenez 20% de rabais. Payez et emportez. Aucune livraison ne sera effectuée. Jusqu'à épuisement des stocks. Sur marchandise en magasin, à prix régulier seulement. Aucune mise de côté ne pourra être effectuée ou récupérée. Exclut les produits pétroliers, acéricoles, de fenaison, la moulée, les annuelles du centre jardin, le bardeau d'asphalte et les commandes spéciales.

Matériaux • Quincaillerie • Centre déco • Centre de peinture • Centre jardin • Électricité • Plomberie

855, av. Champlain | **DISRAELI** • 827, route 161 | **HAM-NORD** • 1192, route 234 | **ST-FÉLIX-DE-KINGSEY** • 10, av Pie X | **VICTORIAVILLE**



## UN PETIT MOT DU GRAND CHEVALIER

### *Nettoyage de l'église St-Félix*

Le groupe de scouts de Sherbrooke venus faire le grand nettoyage à l'intérieur de l'église St-Félix. Le grand nettoyage du clocher par Messieurs André Leclair, Marcel Lacharité et Jean-Paul Lacharité.

**UN TRÈS GRAND MERCI À TOUS DE LA PART DE TOUS LES CITOYENNES ET CITOYENS DE SAINT-FÉLIX-DE-KINGSEY!**





## Ristourne en parts

Programme exclusif à Desjardins permettant aux membres de recevoir de leur caisse leur ristourne sous forme de parts et, ainsi, d'en bonifier le montant.<sup>1</sup>

L'inscription au programme de ristourne en parts<sup>2</sup> demeure valide pour les années subséquentes au moment de la souscription. Aucun renouvellement annuel n'est nécessaire. Ce choix peut toutefois être révisé au plus tard le 1<sup>er</sup> mars de chaque année. Consulter le règlement complet (site Internet).

### Avantages

- Bonification de 30 % du montant de votre ristourne.<sup>3</sup>
- Le taux ne peut excéder le plus élevé des taux suivants :
  - le taux correspondant à la moyenne sur 12 mois du taux de rendement à la fermeture des marchés, le dernier jour ouvrable du mois, des obligations du Canada 5 ans;
  - ou 4,25 %.
- Peut vous donner droit à une économie d'impôt si votre ristourne est versée dans un REER.
- Peut être utilisée pour rembourser un régime d'accession à la propriété (RAP) ou un régime d'encouragement à l'éducation permanente (REEP).
- Vous donne la possibilité de participer activement à la capitalisation de votre caisse, et donc à sa santé financière.

### Économie d'impôt

Pour bénéficier d'un remboursement ou d'une économie d'impôt, vous devez cotiser à un REER et avoir des droits inutilisés. Le calcul est basé sur un taux marginal de 40 %. Si ce n'est pas le cas, il est possible de verser la ristourne en parts dans votre REER en échange de titres liquides, et ce, au moment de l'année qui vous convient, sans impact fiscal.

### Chiffres à l'appui

Voici un exemple qui illustre combien pourrait vous rapporter une ristourne en parts.

Ristourne	Bonification de 30 %	Valeurs en parts	Économie d'impôt si cotisation à un REER
Montant de 100 \$	30 \$	130 \$	52 \$
Montant de 250 \$	75 \$	325 \$	130 \$
Montant de 400 \$	120 \$	520 \$	208 \$
Montant de 1 000 \$	300 \$	1 300 \$	520 \$

Plus longtemps vous utilisez la ristourne en parts, plus vous accumulez. Ajoutez la valeur de votre ristourne bonifiée de 30 % et les économies d'impôt potentielles que vous pourriez réaliser et imaginez ce que cela pourrait représenter dans 15 ou 20 ans...

### Pour en savoir plus

Consultez les questions fréquentes sur la ristourne en parts (FAQ).

1. Parts émises à compter de 2007.
2. Chaque caisse a approuvé un montant minimal par membre lors de la souscription initiale (environ 30 \$).
3. Le taux de bonification pourra éventuellement varier. Si tel est le cas, un avis sera envoyé aux membres participants. Certaines conditions d'application de la ristourne peuvent varier en Ontario en raison d'une législation provinciale différente. Pour plus d'information, communiquez avec votre caisse.

Source : [www.desjardins.com](http://www.desjardins.com)



## CHRONIQUE POLICIÈRE SÛRETÉ DU QUÉBEC Poste de la MRC de Drummond



1600, boul. St-Joseph  
Drummondville (Québec)  
J2C 7V7

Téléphone 819 478-2575  
Télécopie 819 478-9339

### OBJET : LES PIÉTONS ONT DES RÈGLES AUSSI !

Référence : Société de l'Assurance Automobile du Québec (SAAQ)

Malheureusement, nous constatons que certains piétons ne respectent pas le Code de la sécurité routière. Différentes raisons motivent ces actions; le manque de connaissance des règlements, simplement le fait d'être pressé ou même de sous-estimé l'importance d'avoir des déplacements respectant la réglementation. Cependant, la réalité est que certains piétons prennent des risques de façon à mettre leur sécurité en péril.

#### LES RÈGLES À SUIVRE POUR UN PIÉTON :

**LE CODE DE LA SÉCURITÉ ROUTIÈRE OBLIGE LE PIÉTON, POUR SA SÉCURITÉ, À :**

- emprunter en tout temps le trottoir qui borde la chaussée ;
- utiliser les passages pour piétons ;
- se conformer aux **feux pour piétons** installés aux intersections. S'il n'y en a pas, il faut se conformer aux feux de circulation.

#### **LES FEUX POUR PIÉTONS :**

- **Une silhouette fixe (1)** vous autorise à traverser la rue avec prudence, en surveillant les véhicules qui effectuent un virage.
- **Une main fixe (2)** vous indique de ne pas traverser.
- **Un signal clignotant (main ou silhouette) (3)** vous indique de ne pas traverser. Cependant, si on a déjà commencé à traverser, on poursuit son chemin.



#### **COMME PIÉTON, LE CODE INTERDIT DE :**

- traverser une intersection en diagonale, sauf en présence d'un agent de la circulation ;
- faire de l'auto-stop sur la chaussée ou à un endroit où le dépassement est interdit ;
- se tenir sur la chaussée pour parler avec l'occupant d'un véhicule.

Avant de s'engager dans un passage pour piétons qui n'est pas situé à une intersection contrôlée par des feux de circulation, **il faut s'assurer que l'on peut traverser sans risque.**

Lorsqu'il n'y a **ni intersection, ni passage pour piétons**, il faut céder le passage aux véhicules.

Un piéton qui ne se conforme pas aux feux pour piétons ou de signalisation est passible d'une amende minimale de 15 \$. De plus, un piéton qui n'utilise pas un passage pour piétons ou une intersection pour traverser un chemin public, risque de payer une amende se situant entre 15 \$ et 30 \$.

### OBJET : COURTOISIE !

Référence : [www.saaq.gouv.qc.ca/prevention](http://www.saaq.gouv.qc.ca/prevention)

#### **POUR UN PARTAGE HARMONIEUX DE LA ROUTE!**



Depuis plusieurs années, le nombre de personnes sur la route ne cesse d'augmenter... en même temps que le rythme de nos vies. Nous sommes parfois pressés, dans la lune, tendus, distraits ou préoccupés, mais pourtant **conduire demande toute notre attention et notre concentration!**

#### **RÉSULTAT :**

Il nous arrive de faire des manœuvres irrespectueuses envers les autres, voire dangereuses.

Sans oublier les comportements individualistes guidés par le « chacun pour soi »!

Pourtant, tout cela n'a pas sa place sur la route.

#### **LA ROUTE EST UN ESPACE PUBLIC QU'IL FAUT PARTAGER AVEC LES AUTRES USAGERS :**

Automobilistes, cyclistes, piétons, motocyclistes et conducteurs de véhicules lourds.

Tous ces gens ne se déplacent pas sur la route pour les mêmes raisons, à la même vitesse, avec les mêmes réflexes et la même protection : certains sont plus vulnérables que d'autres!

En circulant sur la route, nous sommes constamment en relations les uns avec les autres et, pour assurer une circulation harmonieuse et sécuritaire, nous devons agir avec courtoisie, tolérance et respect.

*« Bien conduire, c'est aussi bien se conduire »*







## Municipalité de Saint-Félix-de-Kingsey

1205, rue de l'Église, Saint-Félix-de-Kingsey (Québec) J0B 2T0

Tél. : 819-848-2321 Téléc. : 819-848-2202

Site Internet : [www.saintfelixdekingsey.ca](http://www.saintfelixdekingsey.ca)

Courriel : [direction.generale@saintfelixdekingsey.ca](mailto:direction.generale@saintfelixdekingsey.ca)

### **Résultats de la consultation auprès des citoyens sur l'avenir du presbytère (mars 2014)**

- ⇒ Nombre de participants : 84
- ⇒ Taux de participation des citoyens : 12%
- ⇒ Pour la position du conseil OUI : 50 (1 sans aucun commentaire)
- ⇒ Contre la position du conseil NON : 27 (3 sans aucun commentaire)
- ⇒ OUI et NON (selon la rentabilité du projet) : 1
- ⇒ Commentaires seulement : 1
- ⇒ Lettres sur le sujet : 5 (pour→2 contre→3)

**Merci à tous les participants**

### **Compilation des réponses et suggestions exprimées par les citoyens**

#### **Pourquoi on est en accord avec la décision du conseil?**

- ⇒ Pour conserver notre patrimoine, bâtisse historique (dans le répertoire culturel du Québec);
- ⇒ Pour l'emplacement stratégique que nous devons garder dans nos infrastructures;
- ⇒ Nous devons respecter l'entente avec la Fabrique (comité qui administre l'église, ses terrains et le presbytère avant qu'il ne soit donné à la municipalité);
- ⇒ Le prix de vente trop bas;
- ⇒ Pour le potentiel communautaire que le presbytère représente;
- ⇒ Pour sauvegarder les rares places de stationnement existantes;
- ⇒ Pouvoir disposer de locaux pour les réunions de petits groupes;
- ⇒ Si l'occupation de la bâtisse n'est pas satisfaisante, nous gardons l'option de vendre plus tard;
- ⇒ Certains mentionnent n'avoir jamais été d'accord avec la vente depuis le début (2012).

#### **Quelles orientations aimeriez-vous que le presbytère adopte?**

- ⇒ Définitivement l'orientation communautaire et culturelle pour tous les âges (presque 100 %);
- ⇒ Le mettre au service des citoyens et en faire un lieu de rencontre chaleureux;
- ⇒ Retour des organismes à but non lucratif;
- ⇒ Organisme de développement régional, communautaire et culturel (la maison des générations);
- ⇒ Location de locaux pour activités sociales et culturelles;
- ⇒ Bureaux pour professionnels (1 fois par semaine ou autre);
- ⇒ Garder une place pour nos jeunes.

#### **Commentaires et suggestions**

- maison des citoyens •
- maison des jeunes •

- cuisine communautaire
- club de troc
- popote roulante
- salle de conférence
- salle de cours
- atelier d'art
- café rencontre
- café internet
- salle d'exposition
- marché local saisonnier
- service et halte-garderie
- Musée
- salle pour spectacles intimes

- Les cours suggérés sont : musique, peinture, sculpture, langues.
- Un citoyen suggère de faire une assemblée spéciale sur le sujet.
- Certains citoyens suggèrent d'offrir une compensation monétaire à l'acheteur.
- Certains citoyens ont souligné qu'ils apprécient la formule de consultation publique.

#### **Pourquoi on n'est pas d'accord avec la décision du conseil?**

- ⇒ Pour les coûts de rénovation et d'entretien trop élevés;
- ⇒ Pour respecter notre parole envers l'acheteur;
- ⇒ Aucune rentabilité envisagée;
- ⇒ Il y a déjà trop de dépenses de faites;
- ⇒ Non sans projet solide;
- ⇒ C'est un éléphant blanc;
- ⇒ Il y a déjà assez de salles disponibles actuellement à Saint-Félix;
- ⇒ Utilisons les subventions pour d'autres projets (centre Eugène-Caillé);
- ⇒ La Municipalité n'a pas les moyens financiers;
- ⇒ Préfère investir pour nos jeunes que pour le presbytère.

#### **Quelles orientations aimeriez-vous que le presbytère adopte?**

- ⇒ Maison familiale

#### **Commentaires et suggestions**

- ⇒ Vendre pour déménager la bâtisse et garder le terrain;
- ⇒ Trouver un promoteur qui pourrait y voir une vocation rentable;
- ⇒ L'acheteur devra respecter l'architecture patrimoniale de la bâtisse.



# LA MUNICIPALITÉ VOUS INFORME

## ÉCORÉNOV

Connaissez-vous le nouveau crédit d'impôt « ÉcoRénov »?

ÉcoRénov est un programme temporaire mis en place par le gouvernement du Québec afin de donner un coup de pouce aux personnes désirant effectuer des travaux de rénovation écoresponsable, comprenant **la mise aux normes des installations septiques**.

Les travaux de rénovation écoresponsable peuvent être effectués à votre résidence ou à votre chalet en autant que ces travaux soient réalisés par un entrepreneur qualifié et ce, **avant le 1<sup>er</sup> novembre 2014**.

L'aide fiscale accordée correspond à 20 % de la partie des dépenses admissibles qui excédera 2 500 \$ jusqu'à concurrence de 10 000 \$ par habitation.

Voici quelques exemples de travaux admissibles :

Construction, rénovation, modification ou restructuration d'un dispositif d'évacuation, de réception ou de traitement des eaux usées, des eaux de cabinet d'aisances ou des eaux ménagères conformément aux exigences du règlement sur l'évacuation et le traitement des eaux usées.

Installation d'une citerne de récupération des eaux pluviales enfouie sous terre.

Restauration d'une bande riveraine conformément aux exigences de la Politique des rives, du littoral et des plaines inondables.

Pour en savoir plus sur la liste des travaux reconnus, consultez le site de Revenu Québec à l'adresse suivante:

<http://www.revenuquebec.ca/fr/citoyen/credits/ecorenov/liste-travaux-reconnus.aspx>

**ou**

[http://www.finances.gouv.qc.ca/documents/bulletins/fr/BULFR\\_2013-10-f-b-pdf](http://www.finances.gouv.qc.ca/documents/bulletins/fr/BULFR_2013-10-f-b-pdf)

## GRAND MÉNAGE DU PRINTEMPS!

Le ramassage des encombrants se fera à Saint-Félix le mardi 20 mai prochain. Comme l'enlèvement peut s'effectuer très tôt le matin, nous vous conseillons de déposer vos rebuts sur le bord du chemin le jour précédant la collecte.

### **MATÉRIAUX NON RAMASSÉS**

\*\*\*RAPPEL\*\*\*

### **MATÉRIAUX NON RAMASSÉS**

\*\*\*RAPPEL\*\*\*

Voici une liste de plusieurs matériaux **qui ne sont pas ramassés** lors de l'enlèvement des encombrants et certaines solutions à vos problèmes :

#### **1- Vous rénovez, vous construisez, vous démolissez...**

**Note :** Veuillez prendre note que les matériaux secs provenant de travaux de démolition, de rénovation ou de construction **sont exclus** de cet enlèvement.

#### **Solution :**

Vous pouvez louer des conteneurs auprès de la Régie de gestion des matières résiduelles du Bas-Saint-François en composant le 819 395-5096.

#### **2- Vous avez des batteries d'automobiles...**

**Solution :** Informez-vous près de chez vous car la plupart des garages acceptent de reprendre les vieilles batteries.

#### **3- Vous avez des pneus qui ne serviront plus...**

**Solution :** Informez-vous près de chez vous car la plupart des centres de pneus acceptent de les reprendre. (Exemple : Centre de pneus GCR situé sur le boulevard Lemire à Drummondville)

#### **4- Vous avez beaucoup de métaux...**

**Solution :** Veuillez téléphoner à des ferrailleurs de votre région afin qu'ils puissent ramasser les métaux **avant** l'enlèvement des gros rebuts.

#### **5- Vous avez des encombrants ménagers...**

##### **Note :**

Nul ne peut déposer lors de l'enlèvement des encombrants, tous contenants munis d'un couvercle, d'une porte ou de tout autre dispositif de fermeture, à moins d'avoir au préalable enlevé les portes, couvercles de façon à ce qu'aucun enfant ne puisse, en s'y introduisant, y rester enfermé.

- Veuillez prendre note que les articles tels que : cuisinières, téléviseurs et autres meubles doivent être déposés au chemin le plus tôt possible, la veille de l'enlèvement, afin de permettre aux récupérateurs de les ramasser.

\*\*Tous les appareils électroménagers (réfrigérateur, congélateur, climatiseurs, etc.) qui contiennent des halocarbures ne seront pas ramassés. Selon la disposition particulière retrouvée à l'article 14 du règlement sur les halocarbures, nous ne sommes plus en mesure de prendre ces appareils lors de la collecte des encombrants.

#### **6- Vous avez des branches d'arbres...**

**Note :** Vous devez couper vos branches et les attacher de façon à ne pas excéder la longueur d'un (1) mètre. Pour les feuilles mortes ou autres résidus du même genre, ils doivent être ensachés dans des sacs hydrofuges.

#### **7- Vous avez des objets lourds...**

**Note :** Les matières résiduelles telles que la pierre, le béton, la terre ou tout autre rebut semblable **ne seront pas ramassés**. Voici donc quelques solutions afin d'éviter que certains objets restent en bordure du chemin : vous pouvez les enterrer ou vous informer auprès d'une carrière.

Suite page 27



# LA MUNICIPALITÉ VOUS INFORME

## **8- Vous avez des substances dangereuses...**

**Note :** Veuillez prendre note qu'il est interdit de déposer des substances dangereuses telles que : peinture, teinture, huile, graisse ou autres matières semblables ainsi que des récipients contenant ces matières.

**Solution :** Rapportez vos contenants de peinture et teinture dans des endroits où il vous est possible d'en acheter. Certaines municipalités possèdent des contenants à cet effet.

*Merci de votre collaboration !*

## **COLLECTE DE PNEUS USÉS**

Vous pourrez disposer de vos pneus usés en allant les porter chez **P.Y.L. (Ace)**, à l'endroit indiqué, au 6161, rue Principale **exclusivement** le **19 mai 2014 de 9 h à 12 h et de 13 h à 15 h.**

Les pneus admissibles sont les pneus usés, usagés ou éclatés. Ils doivent provenir des véhicules routiers suivants : automobile, camion, motocyclette, véhicule de loisir (tout-terrain), tracteur à gazon, chariot élévateur, voiturette de golf, machinerie lourde & agricole, roulotte, tente-roulotte, remorque, semi-remorque et essieu amovible. **Ces pneus doivent avoir obligatoirement un diamètre de jante égal ou inférieur à 62,23 cm (24,5 pouces) et un diamètre extérieur n'excédant pas 121,25 cm (48,5 pouces).** Les roues de bicyclette et les roues arrière des tracteurs (dépassant 48,5 pouces de diamètre) sont refusés. Assurez-vous que vos pneus sont déjantés (sans rim) et propres à l'intérieur, c'est-à-dire exempts de contaminants tels que roches, sable, terre, eau, etc. puisqu'ils pourraient être refusés par le transporteur.

Veuillez noter que les pneus hors norme (dépassant 48,5 pouces) peuvent être ramassés par Division Express. Vous pouvez les joindre au : 1-418-262-8433.

**Des frais sont applicables.**

P.Y.L. (Ace) accepte de recueillir les pneus usés dans le but de **rendre service à la collectivité**. Nous vous serions gré de respecter les consignes et de ne déposer que les **pneus usés admissibles et seulement la journée du 19 mai.**

Merci de votre collaboration!

## **RÈGLEMENT SUR LES TERRAINS NON ENTRETENUS**

Les règlements N° 517 et 517-01 stipulent que tout propriétaire doit obligatoirement quatre fois l'an, avant le **premier jour** de chacun des mois suivants: **juin, juillet, août et septembre faucher et nettoyer son terrain.** Prenez note qu'il est interdit de laisser pousser des broussailles et/ou d'y laisser des ferrailles, déchets, papiers, bouteilles vides ou substances nauséabondes. Soyons fiers de l'apparence de notre municipalité!

## **DU NOUVEAU POUR L'ÉPANDAGE D'ABAT-POUSSIÈRE CETTE ANNÉE**

Étant donné la quantité importante de poussière sur les chemins lors de la période estivale l'année dernière et les désagréments occasionnés aux citoyens, la municipalité de Saint-Félix-de-Kingsey a pris la décision de procéder à deux épandages de chlorure de calcium cette année. La municipalité compte plus de 70 km de routes de gravier incluant les domaines. Si les conditions météorologiques le permettent, le premier épandage devrait être réalisé aux alentours du 15 mai. Le dégel des routes devra être terminé pour faire les travaux préparatifs et la température extérieure devra être suffisamment élevée. De plus, les travaux pourraient être reportés si les conditions climatiques ne sont pas favorables. Une pluie pendant ou dans les journées suivant l'application du produit pourrait causer un lessivage et l'écoulement vers les fossés. Le deuxième épandage devrait être fait dans les deux dernières semaines du mois de juillet. De plus, un projet pilote sera réalisé sur le Chemin du Plateau et dans le 5<sup>e</sup> rang pour valider différents taux d'application du produit et la fréquence d'épandage.

## **RAPPEL : ABRI D'HIVER POUR AUTOMOBILE (TEMPO)**

Nous vous rappelons que vous avez jusqu'au 15 mai pour enlever et remiser votre abri pour automobile.

## **NOUVEL HORAIRE**

L'Écocentre de la MRC de Drummond est revenu à son horaire régulier et ce jusqu'au 30 novembre 2014.

Heures d'ouverture : mardi au samedi de 8 h à 17 h 30

Adresse : 5620, rue Saint-Roch Sud, Drummondville

Téléphone : 819 477-1312

Courriel : [info@recuperaction.ca](mailto:info@recuperaction.ca)

## **MISE AU POINT**

Suite au questionnement de citoyens, la Municipalité désire vous communiquer cette information : le directeur du Service incendie possède son propre camion sur lequel la Municipalité a permis l'installation d'équipement d'urgence suite à une résolution du conseil en date du 4 décembre 2013. Cette décision est dans le but d'accélérer la rapidité d'intervention du directeur du Service incendie en cas d'urgence. Ceci dit, les coûts d'installation de cet équipement d'urgence, les réparations, l'immatriculation et les assurances du véhicule sont défrayés personnellement par le directeur du Service incendie. La seule dépense de la Municipalité est le coût de l'inspection mécanique annuelle du véhicule soit environ 130 \$ par année.

Suite page 28



# LA MUNICIPALITÉ VOUS INFORME SUITE

## PAIEMENT DES TAXES MUNICIPALES

Date de paiement pour le deuxième versement des taxes municipales : **5 juin 2014**

## FERMETURE DES BUREAUX MUNICIPAUX

Veuillez noter que les bureaux municipaux seront fermés le lundi 19 mai 2014, Journée nationale des patriotes.

## PERMIS DE CONSTRUCTION, RÉNOVATION, INSTALLATION SEPTIQUE, VENTE DE GARAGE ET AUTRES

L'inspecteur en bâtiment est au bureau municipal tous les

mardis de 9 h à 12 h. Vous devez prendre un rendez-vous avec lui en communiquant au :

**819 848-2321, poste 110.**

*Prenez note qu'un permis est exigé pour la tenue d'une vente de garage alors n'oubliez pas de prendre rendez-vous le mardi précédent.*

## PROCHAINE SÉANCE DU CONSEIL MUNICIPAL

Le 5 mai 2014, 19 h 30 à la salle Desjardins située au 6115-A, rue Principale.

## ENTRE DEUX CONSEILS

### GALA EXCELLENCE

Le 7 mars dernier, Madame Thérèse Francoeur, mairesse ainsi que Monsieur Jean-François De Plaen, conseiller, ont assisté au Gala Excellence au Féminin de l'AFEAS. Félicitations à Madame Mélanie Bossé, finaliste dans la catégorie « Famille » et à Madame Denise Joyal à qui on a remis un prix reconnaissance.

### BOURSE ÉTUDIANTE/VOLET MUNICIPALITÉ

À chaque année, le Cegep de Drummondville demande aux municipalités d'offrir une bourse de 350 \$ afin d'encourager les étudiants de notre Municipalité du niveau collégial. Les critères d'admissibilité sont basés sur le rendement scolaire.

Madame Thérèse Francoeur, mairesse, a assisté à la cérémonie et la personne choisie a été Monsieur Pierre-Luc Lebel,

étudiant en technique de génie mécanique. Il est le fils de Monsieur Yvon Lebel et de Mme Marjolaine Laprise. Félicitations Pierre-Luc!

### SÛRETÉ DU QUÉBEC

Le conseiller Jean-François De Plaen a participé le 18 mars dernier à une rencontre réunissant la Sûreté du Québec et les représentants des municipalités de la M.R.C. de Drummond.

Les policiers ont présenté leur programme sur la sécurité routière 2013-2020 et leur stratégie d'intervention.

De plus, Monsieur De Plaen a pu discuter des besoins spécifiques de notre Municipalité avec l'agente Vicky Roy qui est la marraine de Saint-Félix-de-Kingsey.



## DERNIÈRE SÉANCE EN BREF

Séance du 8 avril

<b>Revenus</b>	<b>320 735,91\$</b>	<b>Dépenses</b>	<b>256 248,62\$</b>
Taxes	275 202,59 \$	Rémunération des élus	10 466,47 \$
Protection incendie	5 216,82 \$	Rémunération régulière	18 351,91 \$
Permis et dérogation	370,00 \$	Rémunération incendie	5 722,02 \$
TPS	25 208,09 \$	Factures déjà payées	9 998,18 \$
Imposition carrières-sablières	11 155,56 \$	Factures à payer	211 710,04 \$
Entente préventionniste – Saint-Lucien	1 445,91 \$		
Autres revenus	2 136,94 \$		

Autorisation au conseiller Jean-François De Plaen de participer à la formation « L'organisation municipale et son comité consultatif d'urbanisme : rôles complémentaires » à Champlain le 14 juin au coût de 220 \$ plus taxes.

Autorisation à la directrice générale de participer au congrès de l'Association des directeurs municipaux du Québec les 11, 12 et 13 juin 2014 à Québec.

Suite page 29



## DERNIÈRE SÉANCE EN BREF SUITE

Autorisation au directeur du Service incendie de participer au congrès de l'Association des Chefs en sécurité incendie du Québec du 17 au 20 mai 2014 à Montréal.

Aide financière de 80 \$ à Viactive pour l'activité « Zumba Gold » qui aura lieu le 5 mai prochain.

Avis de motion pour l'adoption du règlement N° 593 relatif à la circulation des camions et des véhicules-outils. Suite à l'ouverture d'une carrière-sablière sur le chemin de la Rivière il est nécessaire de modifier la réglementation de la circulation des camions et des véhicules-outils afin d'assurer la protection du réseau routier, la sécurité des citoyens et la tranquillité du secteur résidentiel.

Avis de motion pour l'adoption du règlement N° 592 concernant la garde des animaux. Ledit règlement vise à préciser les obligations d'un propriétaire d'animaux de ferme ou de compagnie en ce qui a trait aux lieux et conditions où sont gardés ses animaux.

Avis de motion pour l'adoption du règlement N° 575-1 modifiant le règlement N° 575 relatif aux services du réseau d'égouts. Ledit règlement vise à modifier les frais de raccordement au réseau d'égouts.

La mairesse ou le conseiller Jean-François De Plaen assistera à la vente des immeubles pour le non-paiement de taxes qui aura lieu à la MRC de Drummond le 12 juin prochain.

Une demande sera faite au Service Incendie de Drummondville afin que CAUCA fasse l'ajout d'une deuxième ligne IP à leurs installations afin d'optimiser les communications radio des services incendie de la Municipalité.

La date d'exécution du fauchage des bords de routes est remise aux deux dernières semaines de juillet.

Le contrat pour l'achat et l'épandage d'abat-poussière en solution est octroyé à Les Entreprises Bourget Inc. au tarif de 0,2327 \$ par litre, pour un total de 288 000 litres, soit un montant approximatif de 67 017,60 \$ plus les taxes applicables.

Le contrat pour le nivelage des chemins est octroyé à J. Noël Francoeur Inc. au tarif forfaitaire de 18 975 \$ plus les taxes applicables, pour les 3 périodes de nivelage prévues.

Autorisation à la directrice générale de procéder à la destruction des documents dont le délai de conservation est échu en 2014.

Les bureaux municipaux resteront désormais ouverts lors des vacances de la construction.

Les droits exigibles pour la célébration d'un mariage civil ou d'une union civile seront de 266 \$ lorsque le mariage ou l'union est célébré à l'intérieur de l'Hôtel de Ville et de 354,25 \$ si la célébration a lieu à l'extérieur et ce, pour la période du 1<sup>er</sup> avril 2014 au 31 mars 2015.

Autorisation de la formation continue des premiers répondants jusqu'à ce qu'ils aient obtenu leur « PR2 », en leur permettant d'assister les premiers répondants « PR3 » lors des interventions.

Lorsqu'un organisme à but non lucratif, un commerce, une industrie, une entreprise de service, etc. fait une demande de formation sur les extincteurs au préventionniste de la Municipalité, les frais de location d'équipements seront facturés au demandeur.

Le ministère des Transports sera informé de l'utilisation des compensations versées en 2013 pour l'entretien du réseau routier.

Autorisation au directeur des travaux publics de procéder à l'acquisition et à l'installation des panneaux de signalisation des noms de rues et de signalisation routière manquants dans les domaines au coût approximatif de 3 673,24 \$ plus les taxes applicables.

Autorisation à la directrice générale de requérir des soumissions auprès de professionnels pour la préparation des études de caractérisation du sol et pour la construction d'installations septiques conformes. Les travaux seront par la suite exécutés chez les propriétaires des immeubles dont les installations septiques ne sont pas conformes et les coûts seront réclamés aux propriétaires et ces frais seront assimilés à des taxes foncières.

Les services d'Embellissement paysager Myriam ont été retenus pour l'ouverture et la fermeture des aménagements paysagers au montant de 1 060 \$ plus les taxes applicables. Pour toute autre demande d'entretien, le tarif sera de 27 \$ de l'heure plus les taxes.

Refus à une demande de changement de période de déclaration pour les exploitants de carrières-sablières. La période demeure la même soit mensuelle.

Appui à la FQM (Fédération québécoise des Municipalités) pour demander au gouvernement du Québec de procéder dès maintenant à la signature d'une entente de partenariat fiscal.

La SSJBCQ sera informée que la Municipalité propose de diminuer le nombre de spectacles de 50 % dans le cadre des Jeudis en Chansons 2014 afin de respecter le budget.

*Votre conseil municipal*



## SERVICE ET PRÉVENTION INCENDIE

PAR JOEL PERRON, DIRECTEUR INCENDIE/PRÉVENTIONNISTE

### INTERVENTIONS DU MOIS DE MARS

En mars, le Service incendie a répondu à sept appels à titre de premier répondant, un appel pour détection de gaz à Saint-Lucien, deux appels d'entraide et quatre appels pour des systèmes d'alarme en fonction mais sans incendie.

### FORMATION CONTINUE DES POMPIERS À TEMPS PARTIEL

Les prochains mois nous apporteront le soleil et le goût de faire des randonnées pédestres dans les bois. C'est pourquoi la formation continue des pompiers à temps partiel fut axée sur la recherche en forêt.

Cette formation a eu lieu sur le chemin de la Chapelle. Les membres ont appris les techniques utilisées pour rechercher efficacement une personne disparue en forêt en s'assurant que toutes les parties du bois soient minutieusement fouillées.

Nous avons aussi mis à la disposition de nos premiers répondants « La Mule », ce nouvel équipement acquis le mois dernier et servant au transport du matériel d'intervention et à l'évacuation des victimes.



### FORMATION PREMIER RÉPONDANT

Trois pompiers ont débuté la formation de premier répondant : Daniel Francoeur, Alexandre Meunier et Alex Desgagné-Roy.

La formation se donne par module et les candidats ont commencé par le module PR1. Ils ont donc reçu une formation sur le massage cardiaque avec l'utilisation du défibrillateur disponible dans le véhicule 1207 du Service incendie.

Lors de cette même formation, ils ont aussi utilisé l'auto-injecteur ÉpiPen pour les problèmes d'allergie.

Pour bien intégrer leur nouvelle formation, les nouveaux PR1 seront appelés à assister les PR3 lors d'interventions sur le territoire. Donc, à tour de rôle, ils seront invités à se joindre aux PR3.

Le programme se poursuivra en juin avec le module PR2. Ce module offrira aux candidats une formation sur les accidents avec trauma.

Le dernier module PR3 sera donné aux environs du mois d'octobre. Ce dernier portera sur les connaissances à acquérir lors d'interventions médicales.



## PRÉVENTION INCENDIE

PAR JOEL PERRON, DIRECTEUR INCENDIE/PRÉVENTIONNISTE

### NOUVEAUTÉ À SAINT-FÉLIX

Le service de prévention incendie peut maintenant offrir des séances de formation sur l'utilisation des extincteurs aux organismes à but non lucratif, aux employés des commerces, des industries, des entreprises de service, etc.

Cette formation sera donnée par le préventionniste de la Municipalité et seulement les coûts de location d'un simulateur de flamme et d'extincteurs seront facturés.

Pour les usines et organismes qui sont intéressés par cette formation, veuillez communiquer avec Joel Perron au 819 848-2321 poste 116. Il répondra à vos questions et vous expliquera le contenu de cette formation.

### PERMIS DE BRÛLAGE

Depuis l'automne 2011, la Municipalité a adopté un règlement en matière de prévention incendie. Celui-ci est disponible sur le site Internet de la Municipalité.

Avec le printemps qui approche il est nécessaire avant de procéder au brûlage de branches ou autres résidus sur son terrain de se procurer un permis de brûlage auprès du préventionniste à la Municipalité. Selon les conditions climatiques et l'indice d'inflammabilité le permis vous sera accordé ou refusé.

Les résidences situées dans le village et dans les domaines ne peuvent obtenir de permis de brûlage. Ils doivent maintenant posséder un foyer extérieur dont les dimensions n'excèdent pas 75 cm (30 pouces) en hauteur, en largeur et en profondeur et être muni d'une cheminée ou d'un pare-étincelles.

### POURQUOI EST-IL OBLIGATOIRE DE SE PROCURER UN PERMIS DE FEU?

Parce que :

⇒ lors de l'émission du permis de feu, la Municipalité vous informera des règles à suivre en matière de feu extérieur;

- ⇒ tous les permis de feu sont acheminés au Service incendie;
- ⇒ en cas d'alerte signalée à l'adresse indiquée au permis, le Service incendie effectuera les vérifications requises;
- ⇒ dans le cas d'une alerte fondée, les pompiers seront mieux préparés pour l'attaque;
- ⇒ dans le cas d'une fausse alerte, le déplacement de tous les pompiers sera évité;
- ⇒ ce permis est gratuit.

**Imaginez la surprise! Tout le Service incendie débarque chez vous, parce qu'un automobiliste a vu de la fumée provenant de l'arrière de votre maison et a signalé le 9-1-1. Vous souriez, pourtant**



## ÉCORÉNOV

Do you know about the new tax credit called “ÉcoRénov”?

ÉcoRénov is a program that has temporarily been put into place by the Quebec government in order to give a hand to those people who would like to do eco-responsible renovations, which includes **putting the septic installation regulations into place.**

The eco-responsible renovation work can take place at your home or cottage as long as the work is done by a qualified entrepreneur and is done **before November 1st, 2014.**

The financial aid corresponds to 20% of the admissible expenses which exceed \$2500 and go up to \$10,000 per house.

Here are some examples of admissible work:

- Construction, renovation, modification or reorganization of a device of evacuation, reception or treatment of waste water, toilet water or some waste water according to the requirements of the regulations on the evacuation and the treatment of waste water.
- Installation of a cistern of recovery of rain waters buried underground.
- The restoration of a waterside strip according to the requirements of the policies corresponding to banks, coasts and easily flooded plains.

To know more about items which are included on the recognized work lists, consult the Revenue Quebec website listed below:

<http://www.revenuquebec.ca/fr/citoyen/credits/ecorenov/liste-travaux-reconnus.aspx>

**Or**

[http://www.finances.gouv.qc.ca/documents/bulletins/fr/ULFR\\_2013-10-f-b-pdf](http://www.finances.gouv.qc.ca/documents/bulletins/fr/ULFR_2013-10-f-b-pdf)

### BIG SPRING CLEANUP!

Big garbage day will be take place on Tuesday, **May 20th** in St. Felix. As the pick up could take place early in the morning, we recommend that you put your big garbage out for collection the day before.

**Materials not picked up \*\*\*Reminder\*\*\*Materials not picked up \*\*\*Reminder\*\*\* Materials not picked up \*\*\*Reminder\*\*\***

Here is a list of **materials that will not be picked up** and certain solutions to your problems:

#### 1- **Renovation, Construction and Construction materials..**

**Note :** Please take note that dry materials resulting from work of demolition, renovation or construction **are excluded** from this removal.

**Solution :** You can rent containers with the « Régie intermunicipale de gestion des déchets du Bas-Saint-François » by calling (819) 395-5096.

#### 2- **You have automobile batteries...**

**Solution :** Most garages take back used batteries, inform yourself.

#### 3- **You have tires that you are never using...**

**Solution :** Consult tire merchants in your area as most places that sell tires will take them. (Example : Centre de pneus GCR situated on Boulevard Lemire in Drummondville)

#### 4- **You have lots of metal...**

**Solution :** Phone the scrap merchants in the region so that they can collect metals *before* big garbage day.

#### 5- **You have household appliances....**

**Note :** It is forbidden to put out any garbage that has a lock, door or lid on it without first removing the door, lock or lid so that a child cannot become stuck or locked inside these items.

*\*Please take note that any stove, televisions and other furniture needs to be put out beside the road as soon as possible the day before the pickup in order to allow it to be picked up.*

*\*\*All household electrical appliances (refrigerator, freezer, air conditioner, etc.) which contain Freon gas will not be collected. According to the specific stipulations found in article 14 of the ruling on Freon gas we are no longer able to collect appliances containing this on big garbage day.*

#### 6- **You have tree branches...**

**Note :** If you are putting out tree branches, they must be cut and tied so as not to exceed the length of one (1) meter For dead leaves and other garbage of this nature, they need to be bagged in water proof bags.

#### 7- **You have heavy objects...**

**Note :** Big garbage such as stones, concrete, earth or other similar substances **will not be collected.** Here are some solutions to avoid certain objects staying along the side of the road: you can bury them or inquire with a quarry.

#### 8- **You have dangerous substances...**

**Note :** Please take note that it is forbidden to throw out dangerous substances like; paint, stain, oil, grease or other similar materials or containers containing these materials.

**Solution :** Return your containers of paint and stain to a location where it can be purchased. Certain municipalities have containers for this reason.

**Thank you for your collaboration!**

### USED TIRE COLLECTION

You can take your used tires to **P.Y.L. (Ace)**, to the indicated spot at 6161 rue Principale on **May 19th** between

**9:00 a.m. and noon and 1:00 p.m. and 5:00 p.m. exclusively.**

Tires which are used, worn or flat are accepted. They have to be from the following road vehicles: automobile, truck, motorcycle, all terrain vehicles, lawn tractor, lift truck, golf cart, heavy and agricultural machinery, trailer tent-trailer, semi-trailer and removable axle. **These tires have to be one diameter of wheel rim equal or lower than 62,23 cm ( 24,5 inches and a global diameter not exceeding 121,25 cm ( 48,5 inches).** The wheels of bicycles and the back wheels of tractors (exceeding 48.5 inches of diameter) are refused. Assure that your tires are not on the rim and that the inside is clean and is exempt of contamination such as: rocks, sand, earth and water, because they could be refused by the carrier. Note: tires which are larger than 48.5 inches can be picked up by Division Express. You can contact them by phoning

1-418-262-8433. **There is a fee for this.**

Continuity page 32



P.Y.L. (Ace) accepts to collect tires, with the aim of doing a service to the community. We ask that you respect the instructions mentioned above and only take admissible tires on May 19th.

Thank you for your collaboration!

**REGULATION REGARDING NON MAINTAINED GROUNDS**

The regulation numbers 517 and 517-01 stipulate that every owner has to mow and clean his grounds at least once before the 1st of June, July, August and September. Take note, that it is forbidden to let undergrowth grow, or leave scrap metal, garbage, papers, empty bottles or nauseating substances on your property. Let us be proud of the appearance of our municipality!

**NEWS REGARDING THE SPREADING OF "DUST REDUCING SUBSTANCES" THIS YEAR**

Given the important quantity of dust on roads during summer period last year and the inconveniences that were caused to the citizens, the municipality of Saint-Félix-de-Kingsey made the decision to proceed with two spreading of calcium chloride this year. The municipality counts more than 70 km of gravel roads of gravel including the domains. If the meteorological conditions allow it, the first spreading will take place around May 15th. The roads should be thawed by then in order to allow the preparative work and the outdoor temperatures should be sufficiently high enough. However, the work could be later if the climate conditions are unfavourable. A rain during or after the application of this product could cause run off to the ditches. The second spreading should take place during the two last weeks of July. Also, a pilot project will take place on Chemin du Plateau and the 5th Rang to validate different application levels of this product and the spreading frequency.

**REMINDER: WINTER CAR SHELTER (TEMPO)**

We would like to remind you that the period which you can have your winter car shelter up is from October 15th to May 15th. After this date you must completely take down and put away the shelter.

**NEW HOURS**

The Ecocentre for the MRC of Drummondville will return to its regular schedule April 1st until November 20th 2014.

Opening hours: Tuesday to Saturday from 8 a.m. to 5:30 p.m.

Address : 5620, rue Saint-Roch Sud, Drummondville

Telephone: 819 477-1312

E-mail : info@recuperaction.ca

**FOR YOUR INFORMATION**

Following the questioning of some citizens, the Municipality wishes to communicate this information to you. The Fire Service Director owns his own truck for which the Municipality is permitted to install emergency equipment on following a resolution that was passed at the council on December 4th, 2013. This decision's aim is to accelerate the speed of the intervention by the Fire Service Director in the case of an emergency. This being said, the costs for the installation of the emergency equipment, the repairs, the registration and the insurance for the vehicle are personally paid by the Fire Service Director. The only expense to the municipality is the annual vehicular maintenance costs which is around \$130 per year.

**PAYMENT OF MUNICIPAL TAXES**

The second installment of municipal taxes is due June 5, 2014.

**MUNICIPAL OFFICES CLOSED**

Please note that the municipality will be closed on Monday, May 19th for National Patriots Day.

**CONSTRUCTION, RENOVATION, SEPTIC INSTALLATION AND OTHER PERMITS**

The building inspector is at the municipal office every Tuesday morning from 9:00 a.m. to 12:00 p.m. To make an appointment with him please call 819-848-2321, extension 110. *Take note that a permit is required for a garage sale, so don't forget to make an appointment for the Tuesday before.*

**NEXT MUNICIPAL COUNCIL MEETING**

May 5, 2014 at 7:30 p.m. in Salle Desjardins, located at 6115 A, rue Principale.

**SOLUTIONS DE LA PAGE DE JEUX**

	1	2	3	4	5	6	7	8	9	10	11	12
1	D	A	D	A		U	S	U	R	P	E	R
2	A	R	E	N	A		T	R	I	Q	U	E
3	M	E	R		C	R	E	E	R		M	U
4	E	C	O	R	C	E	R		E	D	E	N
5	R		B	A	R	B	E	T		U	N	I
6		B	A	G	O	U		A	P	R	E	
7	F	A	D	O		S	E	P	I	A		I
8	I	L	E	U	S		M	I	C	M	A	C
9	C	L		T	U	M	E	S	C	E	N	T
10	T	E	E		P	E	R	S	O	N	N	E
11	I		P	A	R	T	I	E	L		E	R
12	F	R	I	M	A	S		R	O	S	E	E

**MOT CACHÉ MAI (VOLEUR)**

**SUDOKU**

8	3	4	5	1	9	2	6	7
7	6	1	2	4	3	5	8	9
2	9	5	7	6	8	1	3	4
6	4	9	3	5	2	8	7	1
5	7	2	1	8	6	9	4	3
1	8	3	4	9	7	6	5	2
3	1	8	9	7	5	4	2	6
4	2	6	8	3	1	7	9	5
9	5	7	6	2	4	3	1	8



**Entrepreneur spécialisé**  
**MINI-EXCAVATION M.B.**  
*Déneigement - Terrassement - Nivellement*  
*Drain français - Fondation - Démolition - Fossé*  
*Drain - Fosse septique - Champ d'épuration*  
*Pieux - Marteau hydrolique - Tarrière hydrolique*  
*Pouce hydrolique - Camion pompeur 4T.*  
*Godet de 12, 24 et 42 pouces - Niveau laser*  
 R.B.Q. 8342-2014-36

Installateur  
**Ecoflo**  
  
**Résidentiel**  
**Commercial**  
**Agricole**  
**Martin Benoit**  
 Propriétaire

369, rang 3, St-Félix-de-Kingsey, Québec JOB 2T0  
 Cell.: **819.470.0640** - Tél/Fax : **819.848.1126**  
 mini-excavationmb@hotmail.com - [www.optilog.com/mb](http://www.optilog.com/mb)

  
**ASSEMBLÉE NATIONALE**  
 QUÉBEC

**Sébastien Schneeberger**  
 Député de Drummond-Bois-Francs

819 475-4343 (Drummondville)  
 819 358-6760 (Warwick)  
[sschneeberger-drum@assnat.qc.ca](mailto:sschneeberger-drum@assnat.qc.ca)



**CONSTRUCTION**  
**Luc Plante**  
 Entrepreneur Général  
 Résidentiel & Commercial  
**819 816-2438**  
 RBQ 56487796-01

  
**POMPES ET TRAITEMENT D'EAU**  
**BOIS-FRANCS INC.**

Denis Chabot,  
 président  
[tdbfdenis@cablovision.com](mailto:tdbfdenis@cablovision.com)

**VENTE**  
**LOCATION**  
**INSTALLATION**

1, ROUTE 116 EST  
 WARWICK (QUÉBEC) JOA 1M0  
 LICENCE R.B.Q. : 8006-4082-60  
**1 (877) 358-3950**  
 FAX: (819) 358-3959

VICTORIAVILLE (819) 758-6959 PLESSISVILLE (819) 362-6886

  
**Épicerie St-Félix**  
 Jocelyn Laroche et Josée Boissonneault  
 PROPRIÉTAIRES

Produits Maison • Boucherie  
 Vidéo • Loteries • Bière et Vin

6100, rue Principale, Saint-Félix-de-Kingsey  
**819 848-2311** 

**ATELIERS DE SOUDURE**  
 Soudure de tout genre Conception

Tél.: 819-848-1304  
 Cell.: 819-471-6002

155 Rue Fortier  
 St-Félix de Kingsey JOB 2T0

**Martin Desmarais**  
 Propriétaire



  
**Ferme Lepage**  
 Producteurs d'agneaux  
 VENTE VIANDE SURGELÉE ET EMBALLÉE SOUS VIDE

568, Rang 5  
 Saint-Félix-de-Kingsey (Québec)  
 JOB 2T0

[www.fermelepage.com](http://www.fermelepage.com)  
[ferme.lepage@hotmail.com](mailto:ferme.lepage@hotmail.com)  
 Visitez notre page Facebook

TÉL.: 819 848 1156

**FERME**  
**Miquelon**

Danny Bernier  
 Mélanie Bossé

- VIANDE DE VEAU DE LAIT
- VIANDE DE VEAU DE GRAIN
- FOIN ET PAILLE

849, route Bernier, St-Félix-de-Kingsey QC JOB 2T0  
**819.848.2862** • [fermemiquelon@gmail.com](mailto:fermemiquelon@gmail.com)



# assurance

Gaétan Desmarais, agent en assurance de dommages  
1500, boulevard Lemire, Drummondville (Québec) J2C 5A4  
819 477-8844, poste 3231 / 1 877 799-8844 Téléc. : 819 477-3341  
Rés. : 819 848-2330 Cell. : 819 471-0793  
gaetan.desmarais@promutuel.ca

 **PROMUTUEL**  
DRUMMOND

PROMUTUEL.CA

# CA Informatique enr.



Vente - Service - Dépannage - Réseau - Installation  
Christian April 143, rue Hamel  
Saint-Félix-de-Kingsey J0B 2T0

Cours à domicile : 819 848-2009



- ✦ Windows, XP, Windows 7
- ✦ Word
- ✦ Excel
- ✦ Installation Internet

Courriel: christian.april@xittel.ca

Site Web:

[www.cainformatique.ca](http://www.cainformatique.ca)



## La Petite Chapelle St-Gérard

CONCERTS INTIMES

Jean-Guy Bernier [jgbernier@9bit.com](mailto:jgbernier@9bit.com)

936, Rang 9, St-Félix-de-Kingsey, QC J0B 2T0

Tél.: 819 848-2762 - Téléc.: 819 848-1281

[www.lapetitechapellest-gerard.qc.ca](http://www.lapetitechapellest-gerard.qc.ca)

# Leçons de piano et de théorie musicale

Christine Sylvie Grondin

819 848-2190

# CONSEIL

UNITÉ  
FRATERNITÉ



7619

CHARITÉ  
PATRIOTISME

GRAND CHEVALIER

Jocelyn Cusson

Tél.: 819 848-2089

**CHEVALIERS DE COLOMB**

*Saint-Félix-de-Kingsey*



## Garage Simon Francoeur

Mécanique générale et diesel

Remorquage 24 heures

Vente et réparation de petits  
équipements:



*scie à chaîne, débroussailleuse, etc.*

Comptoir de pièces

6003, rue Principale

Tél.: 819 848-2876

Saint-Félix-de-Kingsey

Cell.: 819 471-9067

# BUROPRO

 Librairie du Centre  
du Québec

Fournitures

Mobilier

Équipement

Imprimerie  
numérique

Librairie,  
arts et jeux

1050, boul. René-Lévesque  
DRUMMONDVILLE QC J2C 5W4  
Tél. : 819 478-7878 | Téléc. : 819 474-5117  
[www.buropro.qc.ca](http://www.buropro.qc.ca) | 800 263-9775

# Bernier Crépeau

Richard Nadeau  
PRESIDENT  
DIRECTEUR GÉNÉRAL

[nadeau@berniercrepeau.ca](mailto:nadeau@berniercrepeau.ca)

Tél.: 819 477-8503

Téléc.: 819 477-1370

160, boul St-Joseph, Drummondville (Québec) J2C 2A8

[www.chryslerdrummondville.com](http://www.chryslerdrummondville.com)



Jeep



**Les Couvreur**  
**CARON & BERGERON Inc.**  
 RÉPARATION ET ENTRETIEN GÉNÉRAL RÉSIDENTIEL & COMMERCIAL

SPÉCIALITÉS : • Soprema • Ferblanterie  
 • Bardeaux • Étanchéité de fondation  
 • Asphalte et Gravier • Toiture de tôle d'acier

**SOPREMA**  
 APPLICATEUR CERTIFIÉ  
 R.B.Q. : 2428-3517-03

**CELL. : 819 388-9710**

Travail garanti Patrick Gagnon, co-proprétaire

MASSEY FERGUSON

**Champoux**  
 MACHINERIES INC. 819-358-2217

**DANY LAFRANCE**  
 Co-proprétaire - Directeur des ventes  
 Cell. : 819 352-9333  
 lafrancedany@hotmail.com

1, rue Thibault, Warwick ▼ Tél. : 819 358-2217 ▼ Téléc. : 819 358-5594

**AUTONET GO**  
 Vente - Échange - Achat  
 Automobiles et camions  
 Mécanique générale  
 Guy Mailhot, propriétaire

6156, Principale, C.P.131, St-Félix-de-Kingsey (Qc) J0B 2T0

Courriel : autonetgo@cablovision.com  
 www.autonetgo.com

Tél.: 819 848-2415 • Cell.: 819 470-9415 • Fax: 819 848-1029

**Philip Vachon**  
 Propriétaire

- Élagage / Émondage
- Dégagement de bâtisses
- Abattage en section
- Haubanage
- Taille de haies
- Taille d'arbres fruitiers

**819 473-5755**  
 arbunivers@live.ca

**ARBUNIVERS**

**Pompes à eau • Traitement d'eau**  
 Pompe d'effluent • Traitement UV • Pompe d'égout • Pompe dosseuse

service 24h

**SAUS** PUIITS ARTÉSIENS

VENTE • RÉPARATION • INSTALLATION  
 François Beaudet 819-839-3168

**BERT**

**Dion Électrique INC.**  
 Entrepreneur - Électricien m.e.l.

INDUSTRIE RESIDENCE COMMERCE FERME

620, rue des Saules, C.P. 3137  
 Richmond (Québec) J0B 2H0  
 Tél.: (819) 826-2262 • Fax: (819) 826-6490

"Faites la lumière sur notre Qualité-Service"

**TRANSPORT DOUGLAS BEARD**

LOCAL/LONG DISTANCE LIVESTOCK-HAY-MACHINERY

LOCAL/LONGUE DISTANCE ANIMAUX-FOIN-MACHINERIE

689 RANG 6  
 SAINT-FÉLIX-DE-KINGSEY 819 848-2932  
 J0B 2T0 819 479-1901

**PATIO & TERRASSE**  
 2000-

FABRICANT

- Rampes d'aluminium
- Solariums 3 Saisons
- Auvents décoratifs
- Clôtures décoratives

819 477-6512  
 819 477-3756

1345, Boul. Foucault  
 St-Charles-de-Drummond Qc. J2C 1B2  
 patio2000@cgcable.ca



Clinique de Massothérapie  
*Denise Joyal*  
525, Rang 5  
Saint-Félix-de-Kingsey (Québec) J0B 2T0  
Tél. : (81) 819 9-2548 Cel. : (81) 819 9-3596  
Orthothérapie • Kinésithérapie • Massothérapie



**CLINIQUE VÉTÉRINAIRE VÉTÉRIVI**  
Dre Viviane Glaude  
Dre Lovie Gauthier Poulin  
• Médecine  
• Chirurgie  
• Dentisterie  
• Radiologie  
• Laboratoire  
• Radiographie numérique  
• Chirurgie au laser  
PETITS ANIMAUX SEULEMENT  
RICHMOND: 819 826.3627  
WINDSOR: 819 845.9092  
ASBESTOS: 819 879.6566  
www.veterivi.ca


**Buffet - Réception**



- Viande de choix
- Viande pour congélateur
- Menu budget
- Pâtisseries
- Produits maison
- Brunch
- Méchoui
- Buffet chaud et froid

Nathalie et Daniel  
6125, Principale, Saint-Félix-de-Kingsey, J0B 2T0  
Tél.: 819 848-1717 - 819 848-2465

*Esthétique Nathalie*  
Soins corporels • Massothérapie • Électrolyse  
Épilation • Facial  
Manucure • Pédicure  
Sur rendez-vous  
St-Félix-de-Kingsey • 1265 route 255 • 819 848-2083  
nathalie@cablovision.com



**Valery Coiffure**  
1125, Provencher  
St-Félix-de-Kingsey QC  
J0B 2T0  
819 848.2112  
Valérie Bélisle prop.  
Sur rendez-vous

**Edith Richard**  
SERVICES COMPTABLES • ACCOUNTING SERVICES  
Tenue de livres • Bookkeeping  
Remises TPS/TVQ • GST/QST Remittances  
Service de paye • Payroll  
Impôts • Income Taxes  
110, 5<sup>e</sup> Ave, Domaine Forcier, St-Félix-de-Kingsey, Qué. J0B 2T0  
Tél.: 819 848-2766 \* Fax: 819-848-1651 \* Courriel: erichard@xittel.ca

M<sup>me</sup> Amélie Corriveau, notaire  
acorriveau@notarius.net  
M<sup>me</sup> Marc-André Joyal, notaire  
majoyal@notarius.net



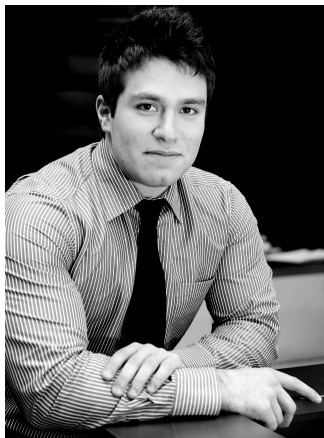
**Notaires**  
Conseiller Juridiques  
1577, boul. Saint-Joseph, Drummondville (Québec) J2C 2G2  
Tél : 819 478-4191 Fax : 819 474-4066



*Guyline Lalancette*  
COIFFEUSE 819 397-4740  
5060, Principale, Saint-Lucien  
Femmes • Hommes • Enfants




**Fleuriste Richmond Inc**  
Fleurs naturelles et séchées pour toutes occasions  
Flowers for all occasions  
100, Principale Nord  
Richmond (Québec) J0B 2H0  
Tél.: (819) 826-3744  
Sans frais : 1 877 826-3744  
Manon Morin  
propriétaire  
manonmorin@cgocable.ca



M<sup>e</sup> Olivier Abinader, notaire exerçant à Sherbrooke et dans les environs et pratiquant entre autres, dans les domaines suivants :

- Droit immobilier (achat/vente, promesse d'achat, quittance, etc.);
- Testament, mandat en prévision de l'incapacité, procuration;
- Droit corporatif (constitution, organisation, mise à jour de livres, convention entre actionnaires, etc.);
- Convention entre conjoint de fait (convention d'union libre) et contrat de mariage.

**M<sup>e</sup> Abinader offre de se déplacer à votre domicile.**

**Me Olivier Abinader, notaire**

**Tél. : 819 563-4666**

**Télé. : 819 563-6164**

**Courriel : o.abinader@notarius.net**

**Étude de Me Benoit Raymond, notaire  
2424, rue King Ouest, bureau 110**

- Champ d'épuration
- Certifié Écoflo et Bionest
- Excavation
- Routes et canalisation
- Nivellement au laser
- Structure d'ouvrage génie civil
- Terre végétale brune et noire tamisée
- Drainage au laser
- Sable, gravier
- Déneigement

**EXCAVATION**



**J. NOËL FRANCOEUR INC.**

RBQ : 8108737119

**ENTREPRENEUR GÉNÉRAL**

**6165, PRINCIPALE**

**SAINT-FÉLIX-DE-KINGSEY QC J0B 2T0**

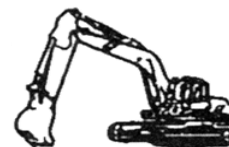
**TÉLÉPHONE**

**819 848-2923**

**CELLULAIRE**

**819 388-1555**

**TÉLÉCOPIEUR**



## Alimentation Gaudlin inc

Chantal Gosselin et Gratien Gaudreault  
Épiciers propriétaires

403, boulevard Marie-Victorin  
Kingsey Falls (Québec) J0A 1B0

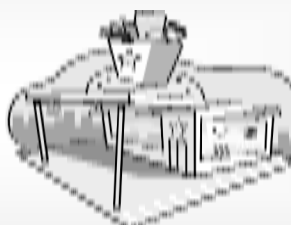
**Téléphone : 819 363-3271**

### PROGRAMME FIDÉLISATION

1 POINT PAR DOLLAR D'ACHAT / DÉTAILS EN MAGASIN  
(Produits Cascades en gracieuseté)

Circulaire sur internet:

<http://www.bonichoix.com/circulaire>



MARCHE  
**BONICHOIX**

### AGENCE SAQ

- ✦ BUFFET / PLATS PRÉPARÉS
- ✦ BOUTIQUE PHOTOS
- ✦ LOTTO 6/49
- ✦ NETTOYEUR
- ✦ PAUSE-CAFÉ
- ✦ POULET PANIER / SUR BROCHE
- ✦ PROPANE
- ✦ VIDÉOS
- ✦ PAPIER HYGIÉNIQUE / ESSUI-TOUT / MOUCHOIR CASCADES
- ✦ PRIX D'ENTREPÔT

**Propane | Essence**

**Quincaillerie | peinture | Matériaux**

**La Coop**  
des Bois-Francs

LA COOP | UNIMAT | SONIC | NEW HOLLAND | SONI CHOIX | BONI SOIR | CENTRE DÉCO INOV | CENTRE DU PNEU | UNIJARDIN



1192 Route 243, St-Félix-de-Kingsey J0B 2T0 | 819 848-2991

À votre service depuis 1976



1250, rue Lafond, Saint-Félix-de-Kingsey, Qc, J0B 2T0

**819 848-2261**

**Excavation de tout genre**

**Démolition de bâtiment**

**Terre, sable, gravier, pierre**

**Champ d'épuration**

**Transport en vrac**

**Aménagement de Cannebergère**

**Drainage**

**Fosse septique**

**Terrassement**

**Travaux au laser**

**Défrichage**

R.B.Q : 2420-2011-70



LA QUALITÉ PAR L'INGÉNIOSITÉ  
QUALITY THROUGH INGENUITY

[www.spiralco.com](http://www.spiralco.com)

1275, route 255  
Saint-Félix-de-Kingsey  
(Québec) J0B 2T0

**T 819 848-2747**

**1 800 830-2747**

**F 819 848-2830**



**Giguère &  
Morin inc.**

1175, Route 243, C.P. 120  
Saint-Félix-de-Kingsey (Québec)  
Canada J0B 2T0



Tél.: 819 848-2525 Téléc.: 819 848-2617

Courriel: [info@gigueremorin.com](mailto:info@gigueremorin.com)

Internet: [www.gigueremorin.com](http://www.gigueremorin.com)

Bois de dimension - Panneaux collés - Dessus de tables - Coulisses de tables

**Palettes de manutention**

**Caisses d'emballage**

**Bois de dimension**

**LECN**  
PALETTES  
ET CAISSES



1180, Route 243, C.P. 210  
Saint-Félix-de-Kingsey, QC J0B 2T0

Tél.: 819 848-2521

Téléc.: 819 848-2424

[www.lcn-pal.com](http://www.lcn-pal.com)



# Municipalité de Saint-Félix-de-Kingsey

1205, rue de l'Église SAINT-FÉLIX-DE-KINGSEY (Québec) J0B 2T0

Téléphone : 819 848-2321 Fax : 819 848-2202

**Courriel** : [direction.generale@saintfelixdekingsey.ca](mailto:direction.generale@saintfelixdekingsey.ca)

**Site internet** : [www.saintfelixdekingsey.ca](http://www.saintfelixdekingsey.ca).

## Heures d'ouverture

Lundi, mardi et jeudi

De 8 h 30 à 12 h et de 13 h à 16 h 30

Vendredi 8 h 30 à 12 h

Mercredi : fermé

### Mairesse

Thérèse Francoeur

### Conseillers

Douglas Beard

Simon Lauzière

Maxime Proulx

Robert Bélisle

Christian Girardin

Jean-François De Plaen

**\* Urgences : 911 \***



**Desjardins**  
Caisse populaire  
de l'Est de Drummond

**CENTRE DE SERVICE DE SAINT-FÉLIX-DE-KINGSEY**  
1212, rue de l'Église

Tél. : 819 848-2367

Fax : 819 848-2096

## HORAIRE 2014

### SERVICES COURANTS (1)

Lundi 10 h à 14 h  
Mardi FERMÉ  
Mercredi 10 h à 14 h  
Jeudi 10 h à 14 h et 15 h à 19 h  
Vendredi 10 h à 14 h

### SERVICE CONSEIL (2)

Sur rendez-vous

**819 336-2600 ou 1 866 838-2600**

- 1 - Transactions courantes au comptoir : dépôt, retrait, perception etc.
- 2 - Demandes de prêts, placements, ouverture de compte, etc...




**Guichet automatique, service «Accès D»**  
**24 heures sur 24, 7 jours par semaine**

*Jean Cayer*  
*Directeur général*



# MAI 2014



Dimanche	Lundi	Mardi	Mercredi	Jeudi	Vendredi	Samedi
<b>CHORALE</b> Tous les dimanches à 10 h 00 à la sacristie	<b>VIACTIVE</b> Tous les lundis 9 h 00 10 h 30 Centre Eugène-Caillé	<b>CARREFOUR DE L'AMITIÉ</b> Tous les mardis 13 h 00 à 16 h 30 Centre Eugène-Caillé	<b>VIACTIVE</b> Tous les mercredis 9 h 00 10 h 30 Centre Eugène-Caillé	<b>1 BINGO</b> tous les jeudis 19 h 15 à 22 h Domaine Descôteaux	<b>2 LES CARTES</b> tous les vendredis 19 h 30 à 22 h Centre Eugène-Caillé	<b>3</b>
<b>4 MESSE</b> TOUS LES DIMANCHES à 11 h 15 À LA SACRISTIE	<b>5 CONSEIL MUNICIPAL</b> 19 h 30 Salle Desjardins	<b>6</b>	<b>7</b>	<b>8</b>	<b>9</b>	<b>10</b>
<b>11</b>	<b>12</b>	<b>13 EXÉCUTIF CHEVALIERS DE COLOMB</b> 19 h 30 à 22 h Centre Eugène-Caillé	<b>14</b>	<b>15</b>	<b>16</b>	<b>17</b>
<b>18</b>	<b>19</b>	<b>20 CAFÉ RENCONTRE</b> De 13 h 30 à 15 h 30 À LA BIBLIO	<b>21</b>	<b>22</b>	<b>23 SOUPER FÊTES DES MÈRES ET DES PÈRES</b>	<b>24</b>
<b>25</b>	<b>26</b>	<b>27</b>  <b>LES MARDIS</b> 6- 13 -20- 27	<b>28</b>	<b>29</b>  <b>LES JEUDIS</b> 1 - 15 - et 29	<b>30</b>	<b>31</b>  6 14 21 28

## COMITÉ DU JOURNAL

- Luc Claude, président
- Jocelyne Fontaine, vice-présidente
- Réal Berthiaume, trésorier
- Cynthia Francoeur,
- Rebecca Taylor traductrice / secrétaire chroniqueuse
- Gisèle Chaput Bernier, photographe
- Jean François De Plaen, chroniqueur
- Daniel Rancourt,
- Louise Grenon, chroniqueuse
- Lise Claude, éditrice, montage

Pour toutes les parutions, faites parvenir vos communiqués et votre matériel publicitaire soit par courriel:

**lefelix@xittel.ca**

ou par la poste: 370, Rang 3  
St-Félix-de-Kingsey J0B 2T0  
Tél: 819 848-2457

**ABONNEMENT POUR NON-RÉSIDENT 35 \$/année**  
Vous pouvez aussi déposer votre texte et votre paiement au bureau municipal

## GROS REBUTS 20 MAI



**ATELIER DE  
MÉDITATION  
TOUS  
LES JEUDIS**

De 13 h 30 à 15 h 30  
Centre Eugène-Caillé



## Date de tombée du Journal

*Le Félix*

**LE 15 MAI OU AVANT  
POUR L'ÉDITION DE JUIN**

## Coût de la publicité dans *Le Félix*

	Occasionnel	Annuel
Carte d'affaires	20 \$	120 \$
1/4 de page	35 \$	235 \$
1/2 de page	45 \$	340 \$
1 page	65 \$	580 \$
1/2 page COULEUR	110 \$	1 000 \$
1 PAGE COULEUR	220 \$	2 000 \$

## ANNONCE PUBLICITAIRE COULEUR

BANDEAU EN PREMIÈRE PAGE  
100 \$ par mois 990 \$

## SEULEMENT EN PAGE ARRIÈRE COULEUR

BANDEAU 85 \$ par mois 825 \$ ANNUEL  
Petites annonces 5 \$ (maximum 30 mots)

Le journal *Le Félix* est membre de l'Association  
des médias écrits communautaires du Québec



Bibliothèque  
et Archives  
nationales

Dépôt légal

Québec



Bibliothèque et Archives  
Canada  
Dépôt légal

Le Félix reçoit le soutien du Ministère

Culture,  
Communications et  
Condition féminine

Québec