



# Le Félix

## Gala Excellence au féminin

Artiste Invité  
Johanne Blouin



TITRE DU SPECTACLE :  
L'HYMNE AU PRINTEMPS

JOURNÉE INTERNATIONALE DES FEMME

LE VENDREDI 7 MARS 2014

COCKTAIL 17 H 00 / BANQUET 18 H 00

HÔTEL UNIVERSEL DRUMMONDVILLE

915, rue Hains, Drummonville

PRIX : 65 \$



MME MÉLANIE BOSSÉ  
CANDIDATE DANS LA CATÉGORIE FAMILLE

Article page 12

## PLAISIRS D'HIVER



VOIR ARTICLE PAGE 16



Yvon  
Forcier  
Courtier immobilier agréé Inc.

**VENDRE** ou **ACHETER**

visitez avec moi,

peu importe l'agence immobilière! »

**A PARTIR DE 2%**

Visitez mon site web

[www.yvonforcier.com](http://www.yvonforcier.com)



5  
Groupe Sutton vision plus  
AGENCE IMMOBILIÈRE

yforcier@sutton.com

cell.: 819 314-2019

# CE MOIS-CI

|   | Page       |  | Page    |
|---|------------|--|---------|
| À la biblio                               | 4          | Page de jeux                                 | 11      |
| A piece of St-Félix-de-Kingsey's history  | 27         | Pot-pourri et pensées judicieuses            | 6       |
| A true story                              | 25         | Prévisions budgétaires et taux de taxes      | 21      |
| Activités femmes d'ici                    | 12         | Programme triennal en immobilisation         | 20      |
| Âge d'Or                                  | 10         | Rebecca's reflections                        | 8       |
| Avis Public                               | 20         | Recette / Recipe                             | 8       |
| Become a member friend of <i>Le Félix</i> | 24         | Remerciement du comité La Guignolée          | 8       |
| Devenez membre du journal <i>Le Félix</i> | 15         | Rions un peu                                 | 23      |
| Écrimots de Richmond                      | 4          | Service et Prévention incendie               | 22 - 23 |
| Historique de la Saint-Valentin           | 17         | Solutions de la page de jeux et coloriage    | 28      |
| Intermède dans la chronique de Laurent    | 5          | The Municipality wishes to inform you        | 24      |
| La Municipalité vous informe              | 18-19 - 22 | Un brin d'histoire de Saint-Félix-de-Kingsey | 26      |
| Les souhaits de votre curé                | 15         | Une histoire vraie                           | 25      |
| Message de votre conseil municipal        | 3          | Viactive                                     | 10      |
|   |            | Votre Caisse                                 | 14      |

## HEURES D'OUVERTURE DE LA BIBLIOTHÈQUE

|                    |                   |
|--------------------|-------------------|
| Tous les lundis    | 13 h 30 à 16 h 45 |
| Tous les mardis    | 18 h 30 à 20 h 00 |
| Tous les mercredis | 16 h 30 à 18 h 30 |
| Tous les jeudis    | 18 h 30 à 20 h 00 |
| Tous les samedis   | 9 h 00 à midi     |

## Bibliothèque municipale

6115-B, rue Principale  
 Tél.: 819 848-1400  
 Courriel: biblio152@reseaubibliocqlm.qc.ca

## ANNONCES OCCASIONNELLES

|                           |           |
|---------------------------|-----------|
| ÉPARGNE PLACEMENTS QUÉBEC | PAGE<br>9 |
|---------------------------|-----------|

## RELIURE DE VOTRE JOURNAL LOCAL

*Le Félix*

Pour les personnes intéressées à faire relier leurs journaux, à un prix modique, apportez-les bien identifiés au bureau municipal avant le 28 février 2014

Jocelyne Fontaine (Comité du journal)



## AUX LECTRICES ET LECTEURS

du journal *Le Félix*  
**ASSEMBLÉE GÉNÉRALE**  
**LE SAMEDI 8 FÉVRIER PROCHAIN**  
**ARTICLE PAGE 13**

## LISTE DES ANNONCEURS

|                               | PAGE |                              | PAGE |   | PAGE |
|-------------------------------|------|------------------------------|------|---|------|
| ACE Construction PYL Inc.     | 7    | Édith Richard Comptabilité   | 32   | Leçons de piano                           | 30   |
| Alimentation Gaudlin          | 33   | Entreprise Berco             | 31   | Les Couvreurs Caron & Bergeron            | 31   |
| Arbunivers                    | 31   | Entretien et Service R.B.    | 30   | Marc-André Joyal Notaire Inc.             | 32   |
| Atelier de soudure MD         | 29   | Épicerie St-Félix Marché Ami | 29   | M <sup>e</sup> Olivier Abinader, Notaire  | 33   |
| Autonet Go                    | 30   | Esthétique Nathalie          | 32   | Mini Excavation M.B.                      | 29   |
| Bernier Crêpeau Automobile    | 30   | Excavation Gaston Francoeur  | 34   | Municipalité Saint-Félix-de-Kingsey       | 35   |
| Boucherie D.M.                | 32   | Excavation JN Francoeur      | 33   | Ng Design Atelier de Nina                 | 4    |
| Buropro                       | 30   | Ferme Lepage                 | 29   | Pharmacie Nathalie Cloutier Familiprix    | 5    |
| CA Informatique enr.          | 30   | Ferme Miquelon               | 29   | Patio & Terrasse 2000                     | 31   |
| Champoux Machinerie Inc.      | 31   | Fleuriste Côté               | 31   | Pompes et traitement d'eau                |      |
| Chevaliers de Colomb          | 30   | Fleuriste Richmond           | 32   | Des Bois Franc Inc.                       | 29   |
| Clinique de massothérapie     | 32   | Gaétan Desmarais Promutuel   | 30   | SEASUS Pompes à Eau                       | 31   |
| Clinique vétérinaire Vétérivi | 32   | Garage Simon Francoeur       | 30   | Spiralco Inc.                             | 34   |
| Construction Luc Plante       | 29   | Giguère & Morin Inc.         | 34   | Transport Douglas Beard                   | 31   |
| Député Sébastien Schneeberger | 29   | Guyline Lalancette Coiffeuse | 32   | UNIMAT La Coop                            | 33   |
| Desjardins Caisse populaire   | 35   | LCN Inc.                     | 34   | Valéry Coiffure                           | 32   |
| Dion Électrique Inc.          | 31   | La Petite Chapelle St-Gérard | 30   | Yvon Forcier agent immobilier Inc. Sutton | 1    |



# Municipalité de Saint-Félix-de-Kingsey

1205, rue de l'Église, Saint-Félix-de-Kingsey (Québec) J0B 2T0

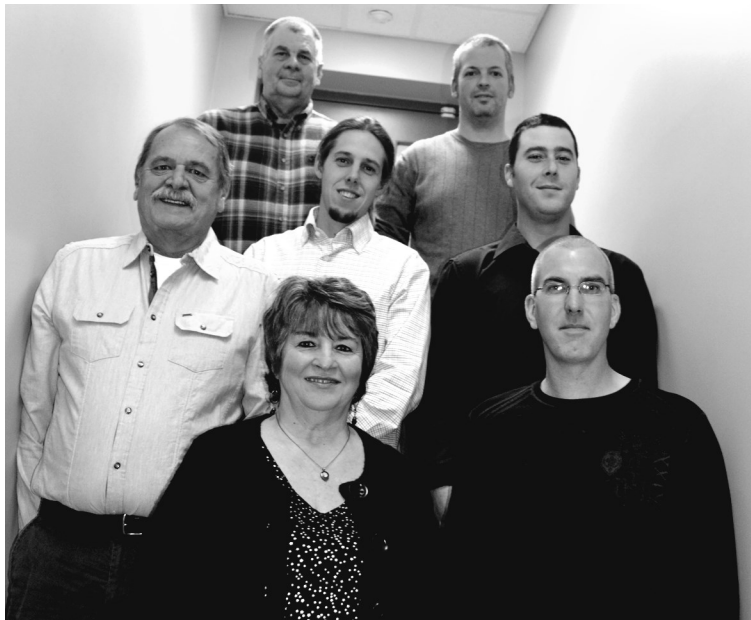
Tél. : 819 848-2321 Fax : 819 848-2202

Courriel : [munsaintfelixdekingsey@qc.aira.com](mailto:munsaintfelixdekingsey@qc.aira.com)

Site internet : [www.saintfelixdekingsey.ca](http://www.saintfelixdekingsey.ca)

Courriel : [direction.generale@saintfelixdekingsey.ca](mailto:direction.generale@saintfelixdekingsey.ca)

## MESSAGE DE VOTRE CONSEIL MUNICIPAL



Votre conseil municipal s'est donné comme mandat d'être à votre écoute, de vous informer de ce qui est discuté aux réunions du conseil et de ce qui se passe dans votre municipalité.

Puisque le journal local *Le Félix* est notre principal outil de communications écrites avec vous, nous vous invitons à lire les pages «La Municipalité vous informe» à chaque mois pour être bien informés des projets, activités et décisions qui vous concernent.

Vous pouvez également visiter le site Internet de la Municipalité : [www.saintfelixdekingsey.ca](http://www.saintfelixdekingsey.ca) et consulter votre *Félix* en ligne. Aussi, le site Internet vous renseigne sur les actualités dans votre municipalité, les avis publics et encore plus.

À la suite de votre lecture, si vous avez des questions, des commentaires, des suggestions, etc., n'hésitez pas à communiquer avec nous.

Bonne lecture et, bien sûr, vous êtes les bienvenus aux assemblées du conseil!

Les fêtes sont maintenant terminées et l'année 2014 est déjà bien entamée. L'hiver est décidément installé et va durer encore plusieurs semaines (au moment d'écrire ces lignes, la marmotte n'est pas encore sortie de son trou!). Comme chacun le sait, le mois de février est souvent difficile et son fameux *blues* nous guette.

Quoi de plus réconfortant, après une activité à l'extérieur, qu'un excellent chocolat chaud, un feu et un bon bouquin?

Il s'agit, selon moi, de la meilleure façon d'éloigner ce *blues* tant redouté. Sous cet angle, février devient l'une des périodes de l'année que j'apprécie le plus.

La bibliothèque offre tout ce dont vous avez besoin pour contrer la grisaille de l'hiver et éviter le *blues* de février. Venez nous rencontrer, les bénévoles se feront un plaisir de vous conseiller dans vos choix de lecture, et pourquoi ne pas en profiter pour lire sur place dans cet espace aménagé plein de lumière tout en savourant un café?

## ÉCRIMOTS DE RICHMOND

*Je lis, tu lis, nous lisons et nous lirons*

### ON JOUE AVEC LES MOTS

Des mots, encore des mots, toujours plus de mots. Les livres d'histoires en regorgent!

Des mots drôles, des grands et des petits, des mots qui font peur et d'autres qui font pleurer, des mots doux pour la Saint-Valentin. Des mots qui se tiennent la main (ex. c'est-à-dire, grand-mère) et d'autres qui font du bruit (ex. Ouf! Hein!) Autant de sortes de mots, et toujours d'autres à découvrir!

Plus votre enfant connaît de mots et leurs sens, plus il est capable de comprendre une histoire. Tout en s'amusant, il apprend ainsi à mieux s'exprimer et, à son tour, à mieux se faire comprendre. Son apprentissage de la lecture se fait alors beaucoup plus facilement.

Lorsque vous lisez une histoire à votre enfant, amusez-vous de temps à autre à jouer avec les mots :

- ⇒ Choisissez des mots et demandez-lui s'il les connaît, ce qu'ils veulent dire?
- ⇒ Demandez-lui de trouver dans un grand mot, un plus petit (ex. amour dans amoureux, ami dans amitié) ;
- ⇒ Demandez-lui de chercher d'autres contextes pour un mot (ex. cœur : cœur de pomme, mal au cœur, apprendre par cœur).

### DES ACTIVITÉS PERMETTANT DE JOUER AVEC LES MOTS



#### À LA SAINT-VALENTIN:

⇒ Dessinez des cœurs avec votre enfant et demandez-lui d'écrire dans chacun un mot qui lui fait penser à la Saint-Valentin (ex. câlins, tendresse, amour, amitié, Cupidon, chocolat, roses rouges) et collez-les sur une grande banderole dans sa chambre.

⇒ Proposez-lui de confectionner des cartes de la Saint-Valentin pour les personnes qu'il aime et de composer un mot doux personnel. Vous pouvez consulter avec lui les sites suivants pour trouver des idées :

[www.teteamodeler.com/dossier/carte-saint-valentin.asp](http://www.teteamodeler.com/dossier/carte-saint-valentin.asp)

[www.cslaval.qc.ca/apo/Ima\\_Val/index\\_ima.htm](http://www.cslaval.qc.ca/apo/Ima_Val/index_ima.htm)

⇒ Organisez une chasse aux «choco-mots» en cachant des mots de Saint-Valentin et des chocolats partout dans la maison. Demandez-lui de deviner le mot caché (ex. question : le mot-choco est caché dans la Cuisine et commence par un C. Réponse : câlins, Cupidon. Question : le mot-choco est caché dans un Bas ou dans la Bibliothèque. Réponse : bisous, becs, baisers.)

⇒ Proposez-lui d'écrire un ou des poèmes d'amour et consultez avec lui les sites suivants pour l'inspirer:

[www.poesies.biz/poesie\\_enfant-17-Poesie\\_Saint\\_Valentin.html](http://www.poesies.biz/poesie_enfant-17-Poesie_Saint_Valentin.html)

[www.jedessine.com/r\\_539/lecture/poemes-fetes/poemes-saint-valentin](http://www.jedessine.com/r_539/lecture/poemes-fetes/poemes-saint-valentin)

⇒ Écrivez-lui des mots doux sur des cœurs et cachez-les un peu partout, sous son oreiller, dans sa boîte à lunch, dans son chandail, sous son assiette au déjeuner, etc.



[www.yoopa.ca/famille/article/des-mots-doux-dans-la-boite-a-lunch](http://www.yoopa.ca/famille/article/des-mots-doux-dans-la-boite-a-lunch)

Du 10 au 14 février se tiennent les Journées de la persévérance scolaire. Profitez-en pour féliciter votre enfant et l'encourager à poursuivre ses efforts en lecture et en écriture. Et pourquoi ne pas lui écrire une carte de persévérance?

[www.reussiteeducativeestrie.ca/jps/fr/](http://www.reussiteeducativeestrie.ca/jps/fr/)

Danielle Bédard et Ginette Gratton-Gingras

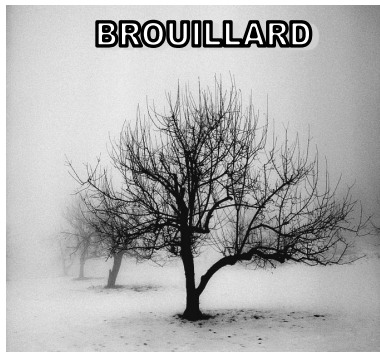
## INTERMÈDE DANS LA CHRONIQUE DE LAURENT L'ENTOMOLOGISTE

### Nouvelles d'une mère d'entomologiste

Voici le moment de l'année où mon entomologiste de fils prend une petite relâche. C'est donc maman qui prend le relais. Mais j'ai plus ou moins le goût de vous parler d'insectes. Premièrement, parce que c'est le domaine de mon fils. Deuxièmement, j'aurais l'impression d'être en compétition avec Laurent et, vue sa passion, sa mémoire et ses connaissances, je devrais rapidement m'avouer vaincue. Alors quoi?

Moi, je suis musicienne et animatrice d'atelier. Sur quel sujet écrire un article lorsqu'on emprunte un espace habituellement réservé à des sujets plutôt scientifiques?

Je me suis souvenue alors d'une conversation dans la cour de l'école. Il était question de météo. Plus précisément de brumes et de brouillards et on peut dire qu'en cette mi-janvier, on est plutôt gâtés. Je vais donc vous parler de la différence entre la brume et le brouillard.



J'avais l'impression que l'une était sur l'eau alors que l'autre flottait au-dessus de la terre ferme. En fait, j'étais dans l'erreur.

Même si les marins utilisent surtout le mot brume ou même fumée de mer pour parler de ces amas de gouttelettes en suspension dans l'air, la différence entre brume et brouillard tient surtout à leur densité. Que l'on soit sur terre ou sur l'eau, si l'on peut voir plus loin qu'un kilomètre, on est en présence de brume. Si la visibilité est d'un kilomètre ou moins, c'est un brouillard.

D'apprendre ceci, je me sens déjà moins dans le brouillard!

Christine Sylvie, la mère de Laurent l'entomologiste



**NATHALIE CLOUTIER**  
Pharmacienne propriétaire

**PHARMACIE  
NATHALIE CLOUTIER**

**AFFILIÉE À**



**bon pour la santé**

4105, rue Principale St-Cyrille-de-Wendover  
Téléphone : **819 397-6066**  
Télécopieur : 819 397-6020

#### SERVICES OFFERTS

- **LIVRAISON GRATUITE DES PRESCRIPTIONS** (détails en pharmacie)
- **BORNE-PHOTOS**
- **PRISE DE PHOTOS PASSEPORT ET D'IDENTITÉ**
- **VACCINATION DU VOYAGEUR**



**À l'approche de la Saint-Valentin  
avez-vous pensé à votre Valentin ou  
votre Valentine.**

Venez voir nos petites douceurs qui s'offrent bien en cadeau pour cette occasion

**Du 13 au 15 février 2014 inclusivement,**  
nous offrons **25% de rabais** dans notre département cosmétique sur les articles à prix régulier.

*Au plaisir de vous y rencontrer et de vous conseiller.*



**Surveillez nos concours sur Facebook**

Devenez Fan de notre page Facebook.

Voici l'adresse pour vous inscrire :

[www.facebook.com/familiprixnathaliecloutier](http://www.facebook.com/familiprixnathaliecloutier)

**HEURES D'OUVERTURE**  
**LUNDI-MARDI-MERCREDI : 9 H 00 À 18 H 30**  
**JEUDI : 9 H 00 À 20 H 00**  
**VENDREDI : 9 H 00 À 18 H 30**  
**SAMEDI : 10 H 00 À 17 H 00**  
**DIMANCHE : FERMÉ**

# POT-POURRI Jocelyne Fontaine

## LA LEÇON DE GUITARE

J'étais ce qu'on appelle un «homme pressé» et, dans mon cas, cela signifiait aussi un «homme stressé» : papiers administratifs, factures, comptes, prospection des clients, le quotidien d'une entreprise est passionnant mais c'est aussi une tâche lourde à assumer.

Souvent le soir, lorsque je rentrais fatigué après une longue journée, je n'étais pas aussi disponible que je le voulais pour ma famille. Mes enfants le sentaient bien :

«Papa, détends toi, viens jouer avec nous». Mais rien n'y faisait, plus j'essayais de me calmer, moins j'y parvenais.

J'ai essayé beaucoup de choses et pas toujours les meilleures pour diminuer mon stress : médicaments, alcool, manger des sucreries n'ont pas d'effets durables et sont mauvais pour la santé.

Bizarrement, c'est mon professeur de guitare qui a résolu le problème.

Je prenais une leçon hebdomadaire. C'est un réel plaisir pour moi de sentir vibrer la caisse de l'instrument comme si elle faisait écho à mes propres sentiments.

Mais la pratique de la guitare demande discipline et disponibilité d'esprit.



Or, ce jour là, je rejouais sans cesse le même passage, mais il n'y avait rien à faire : les sons ne «sonnaient» pas, ma musique n'avait pas d'âme. Au bout de quelques mesures, je me suis emporté : «Bon Dieu je n'arrive pas à me détendre!»

Mon professeur a souri. Il m'a enlevé l'instrument des mains et s'est mis à triturer les mécaniques en bout de manches jusqu'à ce que les cordes soient toutes distendues. Il m'a redonné la guitare en me disant : «Maintenant, joue!»

J'étais surpris mais j'ai obéi. Évidemment, le morceau était inaudible.

Le professeur a repris la guitare et cette fois-ci, il a tiré les cordes au maximum. Lorsqu'il me l'a redonnée celles-ci étaient si tendues qu'il ne m'a fallu que quelques secondes et un aller-retour sur le manche pour casser le mi et le la.

Tout penaud, je lui lançais un regard interrogateur. Il me dit alors : «Tu vois, nous sommes tous comme cette guitare : trop mous, nous ne sommes bons à rien et trop tendus, nos nerfs lâchent».

Crois-moi, la solution c'est *LE JUSTE MILIEU*. Chaque fois que tu cherches à te détendre, rappelle-toi la manière dont tu accordes ta guitare : le son est toujours plus beau quand les cordes ne sont ni relâchées, ni trop tendues.



## PENSÉES JUDICIEUSES



- ◇ *La moindre action vaut mieux que la meilleure intention.*
- ◇ *Quand on trouve qu'on mène une vie de chien, peut-être est-ce parce qu'on grogne toute la journée.*
- ◇ *Qui ne sait pas tenir sa langue pourrait bien s'en mordre les doigts.*
- ◇ *Ce ne sont pas les mauvais jours qui nous dépriment, mais les bons jours qu'on a manqués.*
- ◇ *Évitez de parler vite au point de dire des choses auxquelles vous n'avez pas encore songé.*
- ◇ *Le destin n'est pas une question de chance; c'est une question de choix.*



Le Web  
plus beau  
et plus simple.

Conception et hébergement  
[www.ngdesign.com](http://www.ngdesign.com)



## Atelier de Nina

Peinture acrylique  
et à l'huile  
Dessin

Cours privés et semi-privés  
Coaching en ateliers

**819.848.1486**  
[www.ateliernina.com](http://www.ateliernina.com)



# ACE SUPERAUBAINE

PRIX EN VIGUEUR DU 1er AU 15 FÉVRIER 2014

# ACE

On a toujours une solution

*N'attendez pas  
Soyez prévoyant*



LAVE-GLACE  
ANTIGEL  
QUATRE-SAISONS

# 2/3,99 \$

Code produit:400-8272

Rég.:3,79\$ch.

## APPRÊT SCELLANT



7,57L.

# 39,99 \$

CODE PRODUIT :782-6936  
RÉG.: 59,99\$

## PANNEAUX DE RIDEAUX



# RABAIS

# 20% à 50%

*Donner une nouvelle apparence  
à vos fenêtres.*

# ACE

## CONSTRUCTION PYL INC.

6161, rue Principale, St-Félix de Kingsey (Québec) J0B 2T0  
Tél. : 819 848-2332 • Téléc. : 819 848-2894

JUSQU'À ÉPUISEMENT DE LA MARCHANDISE. NOUS NOUS RÉSERVONS LE DROIT DE LIMITER LES QUANTITÉS. PAYEZ ET EMPORTEZ.

*WHAT MAKES US CHOOSE A TELEVISION SHOW?*



For this month's Rebecca's Reflections, I decided to think about what makes us choose to watch a certain television show? Sometimes, maybe we're feeling bored, restless or just need a distraction from our busy days. Maybe we pick up the remote and look through the channel guide and find something that interests us enough to watch it. Other times though, we might actually be looking forward to watching a particular television show—so much so, that we might plan our daily activities around this hour or so of enjoyment. Why might this be?

- 1) The show leaves us wanting to know more. We've watched last week's episode and want to/need to know what is going to happen next. Chances are the episode finished with a cliff hanger ending—maybe someone was in danger, or had had a fight that could change the whole family dynamic.
- 2) We become attached to the characters. Television can be a momentary escape from reality, just like a book can and each

episode is like a sequel opening the door back up so we can take a seat and watch the characters lives. Maybe they have an amazing strength that you admire, maybe the character's word choices motivate or impress you, maybe you just like watching the character smile. Whatever it is, you're hooked.

- 3) The show lets you live a difference life for a little while because you can "become lost" in it. Characters do exciting things—they're involved in daring rescues, meeting exciting people, going to far away places.
- 4) You want to learn something. Documentaries, cooking shows, home improvement shows etc., can be a great way to learn from the past or acquire new skills or new ideas. We are not all going to be chefs or carpenters but watching may teach us how to choose different ingredients, make a nice meal for less money or about different roofing materials or paint types just to give you a few possibilities. Whatever the reason you decide to spend a few minutes in front of the TV, I hope it is enjoyable for you.



**Recette**

**Mousse au chocolat rapide**

**Ingrédients** Portions: 6  
 1 tasse de chocolat noir de bonne qualité  
 1/4 tasse de lait  
 3/4 tasse de crème 35%  
 2/3 tasse de fraises (ou autres fruits de saison) tranchées

**Méthode de préparation**

Faire fondre le chocolat au bain-marie.  
 Porter le lait à ébullition, puis incorporer le chocolat fondu; laisser refroidir.  
 Fouetter les 3/4 de la crème jusqu'à obtention de pics souples et incorporer dans le chocolat fondu.  
 Réserver 6 fraises pour la décoration et disposer les autres dans des ramequins ou des coupelles. Répartir la mousse au chocolat dans les ramequins.  
 Fouetter le reste de crème et en garnir la mousse au chocolat.  
 Placer une fraise au milieu de la coupe pour la décorer.

**À vos chaudrons**

**Recipe**

**Quick chocolate mousse**

**Ingredients** Portions: 6  
 1 cup of good quality dark chocolate  
 1/4 cup of milk  
 3/4 cup of 35% cream  
 2/3 cup of strawberries (or other seasonal fruit) sliced

**Method of preparation**

Melt the chocolate using a double-boiler.  
 Bring the milk to a boil, then incorporate the melted chocolate; let cool.  
 Whip 3/4 of the cream until it gets flexible peaks and incorporate in the melted chocolate.  
 Save 6 strawberries for decoration and arrange the others in ramekins or small dishes. Distribute the chocolate mousse in ramekins.  
 Whip the rest of the cream and garnish the chocolate mousse.  
 Put a strawberry in each dish to decorate it.



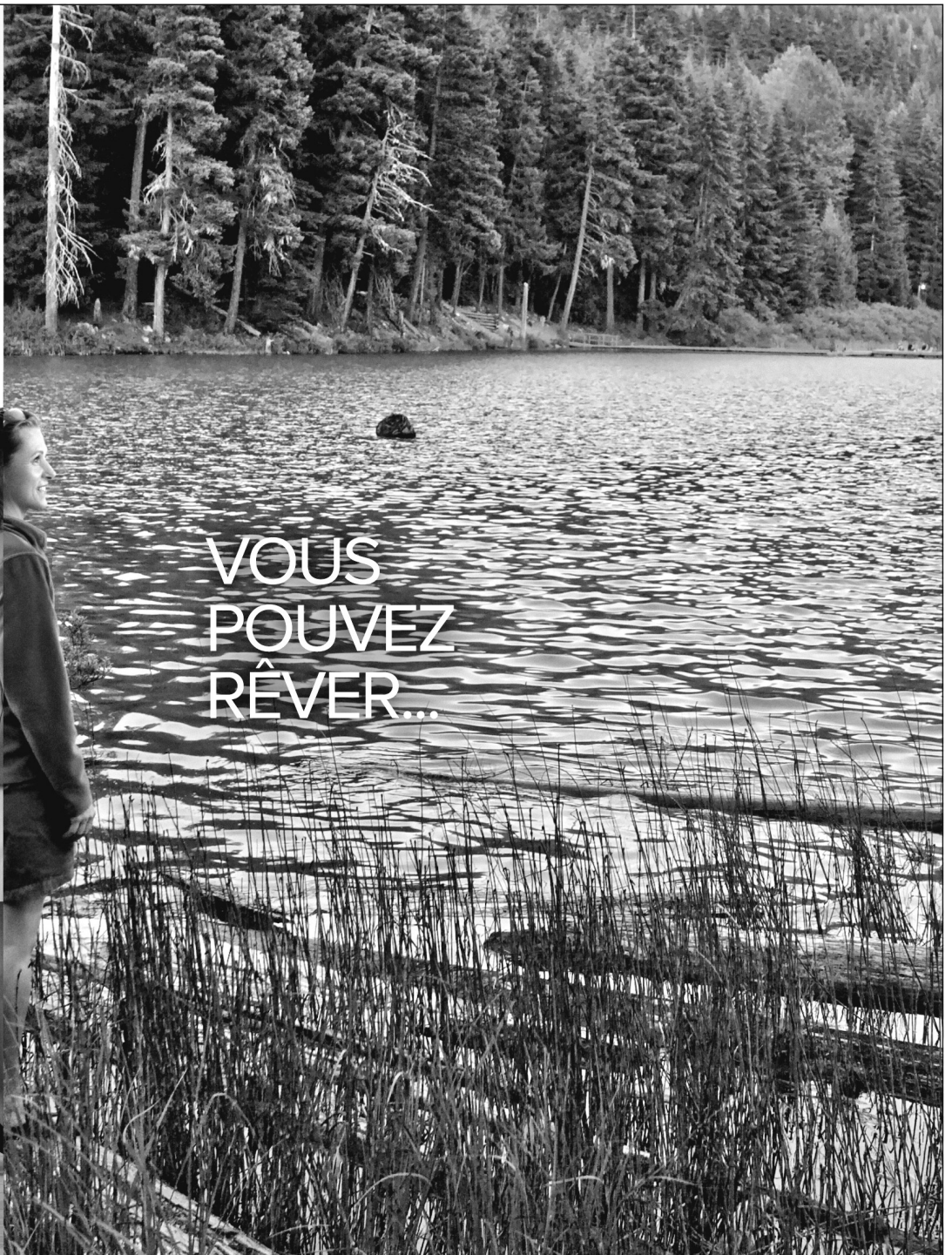
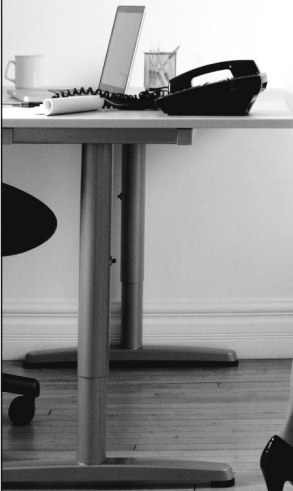
Source : Allrecipes

**REMERCIEMENT**

*Le comité La Guignolée tient à remercier Mme Caroline Bélisle (Le Noël des enfants) pour les jouets qu'elle nous a donnés et que nous avons remis aux enfants lors de la distribution de nos paniers de Noël.  
 Au nom des enfants, nous lui disons un gros merci d'avoir pensé à nous.  
 Encore une fois MERCI, MERCI*

*Denyse Roussel  
 Comité La Guignolée*





VOUS  
POUVEZ  
RÊVER...

VOTRE ARGENT EST EN SÉCURITÉ.

**ÉPARGNE  
PLACEMENTS  
QUÉBEC**



**8 PRODUITS D'ÉPARGNE  
FLEXIBLES ET SÛRS**

**1 800 463-5229 | [www.epq.gouv.qc.ca](http://www.epq.gouv.qc.ca)**

Du lundi au vendredi, de 8 h à 20 h,  
et les samedis de février et du 1<sup>er</sup> mars, de 10 h à 16 h.

UN  
**QUÉBEC**  
POUR TOUS

**BONI DE 1%**

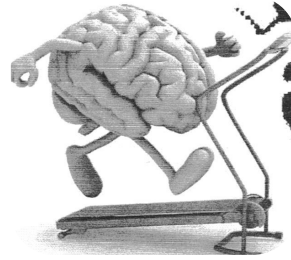
LA PREMIÈRE ANNÉE POUR LES NOUVEAUX FONDS  
REER, FERR, CRI ET FRV INVESTIS EN OBLIGATIONS.

Épargne  
Placements  
**Québec**

**Faire régulièrement de l'exercice physique va de pair avec un meilleur fonctionnement des muscles, du cœur, des poumons, etc. Mais est-ce que les vertus d'un mode de vie physiquement actif s'appliquent également au fonctionnement du cerveau?**

Grâce à des recherches menées principalement au cours de la dernière décennie, les scientifiques cernent de mieux en mieux le rôle important que peut jouer la pratique régulière et ininterrompue d'activités physiques pour le bon fonctionnement du cerveau. Par exemple, des recherches récentes associent la pratique d'activités physiques aérobiques en bas âge à une plus grande résilience à l'adolescence et à l'âge adulte (Dick *et al.* 2003). La résilience est l'aptitude à s'adapter à un environnement changeant, à surmonter des obstacles sans en être trop affecté, bref l'aptitude à rebondir!

Être actif semble apporter des effets positifs sur le fonctionnement du cerveau, et ce, à tous les âges de la vie. En effet, des recherches portant sur des enfants d'âge scolaire associent la pratique régulière d'exercices physiques à une vitesse accrue de l'apprentissage et à de meilleurs résultats aux tests d'intelligence (Sibley et Etnier 2003). Une simple période de course à pied d'intensité élevée semble faciliter l'apprentissage du vocabulaire, tout de suite après l'effort physique (Winter *et al.* 2007). Une autre étude indique que la vitesse de traitement de l'information des hommes de 62 à 85 ans est supérieure



chez ceux qui étaient actifs lorsqu'ils étaient âgés de 15 à 25 ans, comparativement à ceux qui étaient sédentaires au cours de la même période (Dick *et al.* 2003).

Lorsque l'on vieillit, des régions du cerveau rapetissent, d'où divers problèmes comme une moins bonne mémoire. Toutefois, les personnes âgées physiquement actives obtiennent généralement de meilleurs résultats que les personnes sédentaires aux tests de mémoire, de raisonnement, de temps de réactions et de vocabulaire (Yaffe *et al.* 2007). Pourquoi? Une hypothèse veut que la pratique d'activités physiques retarde la détérioration des régions importantes du cerveau. Il s'agit par exemple de régions comme le cortex cérébral et l'hippocampe (Hillman 2008). Les études où des personnes de 60 à 85 ans participaient plusieurs fois par semaine et pendant plusieurs mois à un programme d'entraînement révèlent toutes sortes d'avantages sur le plan du fonctionnement du cerveau : apprentissage facilité, meilleure mémoire, traitement plus efficace de l'information, etc. (Van Praag 2009).

En conclusion, de plus en plus de rapports de recherche semblent indiquer que la pratique régulière d'activités physiques améliore le fonctionnement du cerveau des jeunes et des moins jeunes. Voilà un argument de plus pour en faire la promotion!

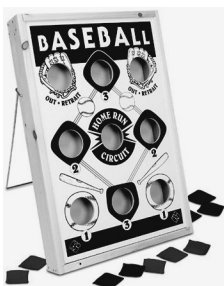
Source : **Guy Thibault** ministère de l'Éducation, du Loisir et du Sport

**fadoq**

**NOUVELLES DE L'ÂGE D'OR** Pierrette Francoeur

En ce mois de février, bonne *Saint-Valentin* à tous nos membres et à tous les lecteurs du journal.

**EN CE DÉBUT D'ANNÉE, UN PETIT RAPPEL SUR LES ACTIVITÉS QUI SE DÉROULENT.**

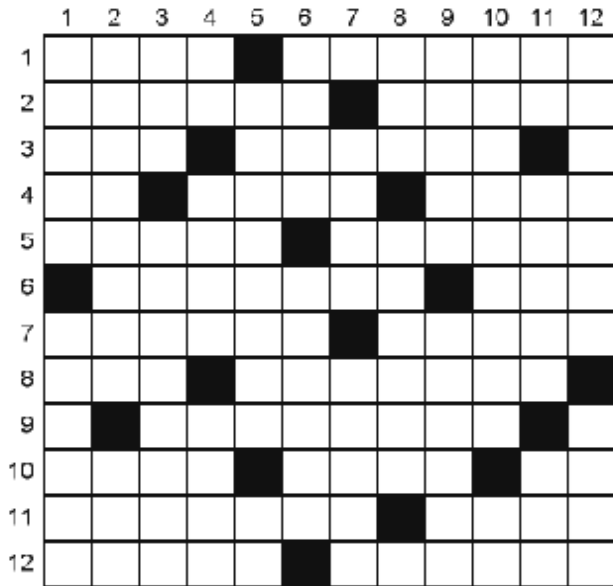


Le vendredi soir, il y a toujours les cartes au centre Eugène-Caillé. Un petit goûter est à votre disposition .



Pour la Fête d'hiver qui aura lieu le 15 février, il y aura des cartes au centre Eugène-Caillé et si l'espace le permet, nous jouerons au baseball poche.

# PAGE DE JEUX



## Horizontalement

1. Rendement - Simarre.
2. Le genre type est l'ours - Rn.
3. Le moi - Résine aromatique.
4. Plutonium - Couleur azur - I.
5. Abrasif - Ronronnement.
6. Rendre ivre - Valeur 0 ou 1.
7. Intercalé - Représentation.
8. Unité de chaleur - Distingué.
9. Agaçant,
10. Navet - À la boîte - Pascal.
11. Exciter la colère - Barre de fermeture.
12. Partie du théâtre - Inexact.

## Verticalement

1. Pourvu d'un dard venimeux - Corbeille d'argent.
2. Preuve servant à démontrer - Courbure.
3. Préfixe signifiant l'égalité - Résulter.
4. Nickel - Fromage fermenté - Organe de filtration.
5. Libérer - Tellure.
6. Arbuste purgatif - Lire de nouveau.
7. Traitement de maladie - Allongé.
8. Ancêtre de la vache - Marjolaine.
9. Pour les cuirs - Prendre un repas.
10. Substance fixant un gaz - Polonium.
11. Numéro - Annulaire - Panneau.
12. Fait de s'entendre - Station de train.

|   |   |   |   |   |   |   |   |   |   |   |   |
|---|---|---|---|---|---|---|---|---|---|---|---|
| A | S | G | M | O | U | L | E | U | R | C | N |
| S | D | A | R | S | T | L | S | I | T | O | T |
| T | E | N | U | P | I | E | D | S | I | L | S |
| O | E | G | A | G | L | M | U | S | N | E | P |
| R | R | L | A | B | E | T | U | O | J | N | E |
| A | E | O | I | L | M | F | E | D | R | A | C |
| X | E | P | E | F | F | U | A | H | C | N | T |
| E | H | H | R | A | D | I | U | R | T | T | A |
| E | C | I | L | E | D | M | S | A | I | I | C |
| L | U | L | U | R | U | B | U | R | R | G | L |
| L | J | I | A | S | A | V | A | N | E | C | E |
| A | L | E | P | T | I | N | E | B | R | P | E |

Thème: pêle-mêle

5 lettres cachées

|             |         |            |           |
|-------------|---------|------------|-----------|
| affusion    | delice  | mouleur    | sauge     |
| agile       | deuil   | nanti      | savane    |
| allee       | eclat   | noeud      | sitot     |
| anglophilie | epreuve | nu-pieds   | spectacle |
| argus       | girafe  | orner      | storax    |
| benit       | humus   | pensum     | tirer     |
| carde       | joute   | persiflage | umbanda   |
| chauffe     | juchee  | pible      | urubu     |
| cruel       | leptine | rouet      |           |

|   |   |   |   |   |   |   |   |   |
|---|---|---|---|---|---|---|---|---|
|   |   |   | 4 |   |   |   |   |   |
|   | 6 | 2 | 5 |   |   |   |   | 1 |
| 3 |   | 7 |   | 9 |   | 6 |   |   |
|   |   |   |   | 1 |   | 2 | 6 |   |
| 5 |   |   |   |   | 2 |   | 9 |   |
|   |   | 9 |   |   |   | 4 |   |   |
|   | 3 |   |   |   |   |   | 8 |   |
|   | 4 |   |   | 7 |   |   |   | 3 |
| 8 |   |   | 9 |   |   |   |   | 4 |

Amusez-vous !

Solutions page 28

**« GALA EXCELLENCE AU FÉMININ 2014 »**

Ce mois-ci l'Afeas locale de Saint-Félix-de-Kingsey est fière de vous présenter dans la catégorie famille :

**Madame Mélanie Bossé**



Originaire de Warwick, la candidate a étudié au Cégep de Victoriaville en Sciences Humaines, puis a emménagé dans sa municipalité à la fin de son DEC, avec son conjoint, Danny Bernier. Elle a laissé son emploi lorsque l'aîné de ses enfants a eu 10 mois. Elle est donc restée à la maison avec sa fille tout en aidant régulièrement son conjoint sur la ferme. Elle a participé à la rédaction du journal local à ses débuts en y tenant une chronique d'histoire et ce, jusqu'à la naissance de son deuxième enfant. Ensuite, elle a entrepris un certificat universitaire à la Télunq (Télé-Université) et a terminé en 2005.

Elle a donné naissance à trois filles et un garçon, Mikayla 14 ans, Jamie 12 ans, Darcy 9 ans et Alyssa 6 ans et demi. Ses enfants sont sa grande fierté.

Depuis l'âge de 16 ans, elle donne un coup de main à la Ferme Miquelon, la ferme familiale de son conjoint, dont elle est devenue actionnaire à la fin de 2008. En 2005, un an après la venue de son troisième enfant, elle met sur pieds la Ferme Melydan, dont l'activité principale était, au départ, l'élevage de veaux de lait. Elle fait l'acquisition d'une terre

en 2009, après avoir décidé de réorienter la ferme dans une autre production, celle des céréales. L'an dernier, son conjoint est aussi devenu actionnaire de l'entreprise. Avec l'arrivée de son troisième enfant puis du quatrième, elle a délaissé le travail sur la ferme pour se concentrer sur ses enfants, tout en conservant le côté gérance et comptabilité des deux compagnies. Malgré tout, il lui arrive encore de donner un coup de main aux travaux des champs. Elle est également actionnaire de la compagnie Les Aliments Pro-Lacto, un regroupement d'éleveurs de veau de lait.

Elle est membre du Conseil d'établissement de l'école Saint-Félix depuis 7 ans et demi. Elle en est la présidente depuis 7 ans. Depuis 4 ans elle est responsable de la campagne de financement qui amasse des fonds dans le but de défrayer une partie des coûts reliés aux activités des élèves et ainsi éviter d'alourdir le fardeau financier des parents. Elle a été la déléguée au comité de parents (CSDC) pendant 2 ans.

Elle a suivi une formation de Reiki et elle continue de suivre d'autres formations dans des domaines connexes.

Sa priorité c'est de donner l'opportunité à ses enfants de découvrir leurs goûts, leurs intérêts, leurs passions, ainsi que de les aider à se développer. De réaliser leurs rêves... Et faire un métier qui leur plaît. Sa passion c'est l'écriture. Elle achève l'écriture d'un roman, qui, elle l'espère, se retrouvera bientôt en librairie.

Mère de famille de quatre enfants, âgés de 14 à 6 ans, femme active et dynamique, actionnaire de plusieurs exploitations agricoles, elle est engagée dans la communauté et préside le Conseil d'établissement de l'école de sa municipalité.

Ma priorité c'est que mes enfants découvrent leurs passions et réalisent leurs rêves!

**ACTIVITÉS FEMME D'ICI DE FÉVRIER**

**Musclez vos méninges**

Des experts le disent, il est possible de garder sa mémoire en forme... même en vieillissant, Mme Danièle Beauchesne, animatrice à la résidence l'Hermitage, a suivi une formation et partagera avec nous des informations, des trucs pour mieux stimuler notre cerveau. Des activités intéressantes pour augmenter la mémoire et la concentration.

**Le mardi 11 février à 19 h 15  
au centre Eugène-Caillé.  
Gratuit pour les membres et  
5 \$ pour les non membres**

En première partie de notre rencontre, nous vous présenterons nos deux candidates du Gala Excellence au Féminin, soit Mesdames Denise Joyal et Mélanie Bossé.

**C'EST UN RENDEZ-VOUS**



**ATELIER DE MÉDITATION**

OFFERT PAR L'AFEAS

**AU 2<sup>e</sup> ÉTAGE DU CENTRE EUGÈNE-CAILLÉ  
TOUS LES JEUDIS  
DE 13 H 30 À 15 H 30**

**OUVERT À TOUS ET TOUTES**

**AUCUN PRÉ-REQUIS POUR SE JOINDRE AU GROUPE**

**ANIMATRICE MME DIANE LACHAPPELLE**

**JOURNAL LOCAL**  
**ASSEMBLÉE GÉNÉRALE ANNUELLE**  
**LE 8 FÉVRIER 2014**

*Le Félix*

**AU 2<sup>e</sup> ÉTAGE DU CENTRE EUGÈNE-CAILLÉ À 9 H 30**

**ORDRE DU JOUR**

1. MOT DE BIENVENUE ET OUVERTURE DE L'ASSEMBLÉE À 10 H
2. PRÉSENCES
3. LECTURE ET ADOPTION DU PROCÈS-VERBAL DE L'ASSEMBLÉE GÉNÉRALE DU 23 FÉVRIER 2013
4. LECTURE ET ADOPTION DE L'ORDRE DU JOUR
5. FINANCES - BILAN FINANCIER AU 31 DÉCEMBRE 2013 ET BUDGET 2014
6. DIVERS
7. TIRAGE ET REMISE DES PRIX DE PRÉSENCE
8. MOT DE LA FIN
9. CLÔTURE DE L'ASSEMBLÉE

*BIENVENUE*

**GENS DE TOUT ÂGE JEUNES ET MOINS JEUNES DE SAINT-FÉLIX-DE-KINGSEY  
VOUS ÊTES CORDIALEMENT INVITÉS À VENIR RENCONTRER  
LE COMITÉ DE VOTRE JOURNAL LOCAL**

**NOUS AVONS TOUS BESOIN LES UNS DES AUTRES  
POUR ACCOMPLIR UN BON TRAVAIL ET VOUS TRANSMETTRE LES  
NOUVELLES LOCALES ET AUTRES**

**PRIX DE PRÉSENCE  
CAFÉ JUS DE FRUITS ET LÉGER GOÛTER**

*Au plaisir de vous accueillir*



## REER et CÉLI

Le REER et le CELI sont 2 régimes d'épargne enregistrés très profitables car ils vous permettent d'accumuler de l'argent à l'abri de l'impôt.

| <b>REER : Épargner pour la retraite</b>  | <b>CELI : Épargner pour réaliser un projet</b>   |
|--|--|
| <p>Le REER est un régime d'épargne enregistré qui vous permet d'accumuler des économies à l'abri de l'impôt pour la retraite tout en diminuant votre revenu imposable au moment de la cotisation. Il est utile par exemple pour :</p> <ul style="list-style-type: none"><li>• épargner en vue de la retraite</li><li>• acheter ou construire sa première résidence</li><li>• financer ses études</li></ul> | <p>Le CELI est un régime d'épargne enregistré qui vous permet d'accumuler des économies à l'abri de l'impôt pour réaliser des projets tout au long de votre vie. Il est utile par exemple pour :</p> <ul style="list-style-type: none"><li>• rénover la maison</li><li>• acheter une voiture</li><li>• lancer une entreprise</li><li>• effectuer un voyage</li></ul> |

Il peut cependant y avoir des exceptions à ces règles, par exemple :

- Le CELI peut être plus avantageux que le REER pour l'épargne-retraite.
- Utiliser son REER pour « RAPer » dans le but d'acheter une maison est une stratégie souvent très efficace.
- Le CELI est également utile lorsque le REER ne suffit plus à vous faire économiser de l'impôt.

Pour analyser votre situation financière et vous guider dans vos choix, nous vous suggérons de communiquer avec votre conseiller de la Caisse populaire Desjardins de l'Est de Drummond au 819 336-2600 ou sans frais au 1 866 838-2600.



## LES SOUHAITS DE VOTRE CURÉ

Chers *vous autres* de Saint-Félix!

Pour tout vous dire, il y a six mois je ne connaissais à peu près rien de Saint-Félix. Et aujourd'hui, m'y voilà curé.

Que de belles découvertes je fais depuis le 1<sup>er</sup> août dernier! Vous êtes des gens sympathiques, accueillants, fiers de votre patelin. Vous aimez vous rassembler pour mener des projets, débattre vos idées, célébrer la vie, et vous confier à Dieu aussi.

Je commence à connaître pas mal de monde même si, souvent encore, vous allez m'entendre dire : « c'est quoi votre nom déjà? » Mais, croyez-moi, le temps va arranger ça. Des liens se tissent entre nous et c'est pour moi source de joie.

J'ai raté la dernière tombée du Félix, alors je suis un peu en retard pour mes vœux pour 2014. Mais je me reprends aujourd'hui, en vous souhaitant trois choses. D'abord la santé du corps; car le corps nous permet de réaliser tant de choses. Aussi la santé de la pensée, car c'est en prenant le temps de nous arrêter que nous pouvons faire la part des choses. Enfin, je vous souhaite la santé du cœur, car c'est avec l'amitié et l'amour que l'on peut tout surmonter. Et aussi parce que c'est dans le cœur que Dieu se tient et que, « dans mon livre à moi », Dieu est amour. Je me permets donc de lui demander de vous bénir largement tout au long de 2014.



*Bonne et heureuse année!*

*Robert Richard, prêtre, curé*

### DEVENEZ MEMBRES DES AMIS DU FÉLIX VOTRE JOURNAL LOCAL

POUR LA MODIQUE SOMME DE 2 \$ PAR ANNÉE

CETTE PETITE CONTRIBUTION NOUS AIDE À VOUS PRÉSENTER UN JOURNAL DE QUALITÉ AVEC DES PHOTOS COULEUR ET AUTRES. POUR LES PERSONNES INTÉRESSÉES, VOUS POUVEZ COMMUNIQUER AVEC UNE PERSONNE DE NOTRE COMITÉ, OU TOUT SIMPLEMENT NOUS TÉLÉPHONER.

CE SERA UN PLAISIR D'ALLER VOUS RENCONTRER ET VOUS REMETTRE LA CARTE DE MEMBRE.



**CARTE DE MEMBRE 2014**

Les amis du journal

Le Félix

Nom \_\_\_\_\_

Tél : 819 848-2457 courriel : [lefelix@xittel.ca](mailto:lefelix@xittel.ca)



PLAISIRS  
D'HIVER

# Samedi 15 février 2014

## Au centre Eugène-Caillé

11 H à 16 H

**GLISSADE**

sur la côte à Gaston Francoeur

Apportez vos toboggans,  
«crazy carpets», trois skis!!!



11 H à 12 H

**HOCKEY ET PATINAGE  
LIBRE POUR TOUS**



12 H À 13 H INSCRIPTIONS AUX OLYMPIADES

Formez-vous une équipe de 4 personnes et inscrivez-vous dans une des catégories (familiale ou adulte) pour participer aux activités inspirées des disciplines des Jeux Olympiques! **Il y a des prix à gagner!**

# OLYMPIADES D'HIVER

DANS LA SALLE

DE 11 H À 15 H

**BASEBALL-POCHE**



DE 12 H À 15 H  
**JEUX DE CARTES**

## TOURNOI DE «SNOUT»

Le tournoi débute le vendredi.  
Pour informations, contactez  
Yannick Robidas  
au 819 818-2694

12 H «SLEIGH RIDE»

Promenade en carriole dans les rues du village  
**Dernier départ à 14 h 45**



**DÎNER SUR PLACE**

Hot-dog, au profit des Pompiers

CAFÉ ET CHOCOLAT CHAUD

GRATUIT OFFERT

PAR



Organisé par



Coordonné par



CERTAINES ACTIVITÉS  
POURRAIENT ÊTRE ANNULÉES  
SELON LA TEMPÉRATURE



# HISTORIQUE DE LA SAINT-VALENTIN

Saint Valentin, patron des amoureux, est en fait un prêtre mort martyrisé par les Romains, le 14 février 270.



À cette époque, Valentin s'attira la colère de l'empereur Claude II qui venait d'abolir le mariage. En effet l'empereur trouvait que les hommes mariés faisaient de piètres soldats parce qu'ils ne voulaient pas abandonner leur famille. Claude ne reculant devant rien abolit le mariage.

Valentin encourage alors les jeunes fiancés à venir le trouver en secret pour recevoir de lui la bénédiction du mariage. Il fut arrêté et emprisonné.

Pendant qu'il attend son exécution dans sa prison, Valentin se prend d'amitié pour la fille de son geôlier et lui redonne la vue. Juste avant d'être décapité, il lui offre des feuilles en forme de COEUR avec le message suivant : DE TON VALENTIN! (Est-ce pour cela que l'on dit que l'amour est aveugle et qu'il fait perdre la tête?)

## LES LUPERCALES

Avant même Valentin, il existait une fête païenne célébrée à la mi-février: Les Lupercales romaines. Pendant cette fête les adolescents devaient se soumettre à un rite d'initiation. Chaque jeune homme pigeait le nom d'une jeune fille qui lui était assignée pour l'année.

En 496, le pape interdit cette fête très peu respectueuse pour les femmes. Il choisit alors Valentin comme patron des amoureux et décrète le 14 février jour de sa fête.

## CERTAINES COUTUMES

Les cartes de Saint-Valentin

Quand le tirage au sort des Lupercales fut aboli, les jeunes gens de Rome prirent une autre habitude beaucoup plus romantique. Cette coutume consistait à offrir à la femme de leurs rêves des vœux affectueux.

La plus ancienne carte que l'on connaisse fut envoyée par Charles, duc d'Orléans, alors qu'il était emprisonné à la Tour de Londres. En effet, il envoya à sa femme une carte contenant un poème d'amour.

Au 19<sup>e</sup> siècle, le service postal devient un moyen de communication plus rapide et moins dispendieux : on s'en sert donc pour envoyer nos vœux.

Il devient alors même possible d'envoyer anonymement des cartes et on en vit apparaître des libertines. Dans certains pays, les choses tournèrent même à l'obsécinité, à tel point qu'il fallut les interdire.



## CUPIDON

Dans la mythologie romaine, Cupidon représente le dieu de l'amour. Il est personnifié par un jeune enfant peu vêtu, muni d'un arc et d'une flèche. On croit que, lorsqu'une de ses flèches vous touche, vous tombez

follement amoureux de la première personne que vous rencontrez.

## LE CHOCOLAT

De nos jours on donne surtout du chocolat. Pourquoi? Certains prétendent que ce choix n'est pas dû au hasard. En effet, des chercheurs ont découvert qu'il existe une hormone du désir amoureux, la phényléthylamine que l'on retrouve également dans le chocolat.



## LES "XXX" POUR SIGNIFIER DES BAISERS

Lorsqu'on inscrit ces "XXX" à la fin d'une lettre d'amour, on ignore généralement qu'il s'agit là d'une coutume remontant aux débuts du catholicisme où le X représentait la croix, symbole de foi jurée.

La croix a eu longtemps aussi valeur de signature car peu de gens savaient écrire. Lorsque l'on signait d'un X on devait embrasser la croix, ce qui avait valeur de serment.

C'est donc de cette pratique du baiser de la croix que vient le X symbolisant le baiser.

## ET MAINTENANT

À l'origine Valentin n'a voulu que signifier son attachement à une personne qui lui est chère. Il est déplorable qu'avec le temps la Saint-Valentin soit devenue une fête commerciale.

Cet événement devrait plutôt être l'occasion de manifester son amour et son affection, non seulement à son partenaire amoureux, mais aussi à ses enfants, ses amis, ses parents, etc....

Source :Bibliothèque Municipale Armand-Frappier

*En espérant que cette journée soit remplie*

*d'amour,*

*de tendresse et*

*de bien-être!*





## LA MUNICIPALITÉ VOUS INFORME

### COMPTES DE TAXES 2014

Vous recevrez sous peu les comptes de taxes municipales de l'année 2014. À moins de conditions particulières indiquées sur le compte, celui-ci pourra être acquitté en trois versements comme par les années passées. Les dates d'échéance des versements de 2014 sont les suivantes :

1<sup>er</sup> versement : 6 mars 2014

2<sup>e</sup> versement : 5 juin 2014

3<sup>e</sup> versement : 4 septembre 2014

Nous vous rappelons que divers modes de paiement sont possibles. Les comptes peuvent être acquittés par la poste. Pour ce faire, vous n'avez qu'à faire parvenir, au bureau municipal (1205, rue de l'Église), trois chèques postdatés ainsi que les coupons détachables au bas de votre compte. Vous pouvez également utiliser Internet ou vous rendre directement à votre institution financière pour effectuer votre paiement. Finalement, les comptes peuvent être payés directement au bureau municipal par chèque ou en argent comptant seulement. En dehors des heures d'ouverture, une boîte aux lettres, située à l'entrée du bureau municipal, est mise à votre disposition pour recueillir votre paiement (chèque) toujours accompagné du coupon correspondant.

Vous pouvez obtenir plus d'informations par téléphone au **819 848-2321**.

### LE STATIONNEMENT DANS LES RUES

Nous vous rappelons qu'il est interdit de stationner ou d'immobiliser un véhicule routier sur un chemin public entre 23 h et 7 h du 1<sup>er</sup> novembre au 15 avril inclusivement. Un agent de la paix peut déplacer ou faire déplacer un véhicule routier stationné en contravention, le tout aux frais du propriétaire. Si vous désirez prendre connaissance de la totalité du règlement 513 concernant le stationnement, il est disponible sur le site Internet de la Municipalité ou au bureau municipal.

### LA NEIGE

Lorsque vous déneigerez votre entrée privée, ne mettez pas la neige dans la rue et ce, pour des raisons de sécurité. Nous demandons votre collaboration!

### LES CENDRES DES POÊLES À BOIS

Très important! Les cendres provenant des poêles à bois, ou d'autres sources de chauffage au bois, sont permises dans votre bac à ordures seulement si elles sont contenues **dans un sac de plastique et qu'elles sont bien refroidies.**

### PERMIS DE CONSTRUCTION, RÉNOVATION, INSTALLATION SEPTIQUE ET AUTRES

L'inspecteur en bâtiment est au bureau municipal tous les mardis de 9 h à 12 h. Vous devez prendre un rendez-vous avec lui en communiquant au 819 848-2321, poste 110.

### PROCHAINE SÉANCE DU CONSEIL MUNICIPAL

Le lundi 3 février 2014, 19 h 30 à la salle Desjardins située au 6115-A, rue Principale.



## DERNIÈRE SÉANCE EN BREF

### Séance du 13 janvier

| Revenus                                | 197 314,35\$ | Dépenses               | 241 573,03\$ |
|--|--------------|------------------------|--------------|
| Taxes                                  | 27 256,76\$  | Rémunération des élus  | 10 624,46\$  |
| Protection incendie                    | 6 457,25\$   | Rémunération régulière | 22 210,95\$  |
| Permis et dérogation                   | 500,00\$     | Rémunération incendie  | 10 396,68\$  |
| Compensation collecte collective       | 714,43\$     | Factures déjà payées   | 96 199,66\$  |
| Redevances matières résiduelles        | 11 078,97\$  | Factures à payer       | 102 141,28\$ |
| Subvention entretien réseau routier    | 146 088,00\$ |                        |              |
| Entente préventionniste – Saint-Lucien | 1 357,53\$   |                        |              |
| Autres revenus                         | 3 861,41\$   |                        |              |





## DERNIÈRE SEANCE EN BREF SUITE

Mandat à Solution Zen pour la modification du panneau de gestion du site Web de la Municipalité. Coût estimé à 3 200 \$ plus taxes.

Contribution annuelle au S.I.U.C.Q. (Service d'Intervention d'Urgence Centre-du-Québec) au coût de 1 735,80 \$.

Aide financière de 175 \$ aux Chevaliers de Colomb de Saint-Félix-de-Kingsey pour l'activité de cabane à sucre le 23 mars 2014.

Aide financière de 300 \$ au Comité des Jubilaires pour l'activité « Messe fête anniversaire » le 1<sup>er</sup> juin 2014.

Contribution financière de 500 \$ pour l'édition 2014 du Trio-étudiant Desjardins pour l'emploi offert par Carrefour Jeunesse-Emploi de Richmond.

Versement d'une bourse étudiante au montant de 350 \$ pour l'édition 2013-2014 au Cégep de Drummondville.

Achat de 4 billets au coût de 60 \$ chacun auprès de l'AFEAS pour assister au Gala Excellence au Féminin le 7 mars 2014 à Drummondville. 2 billets seront remis aux conjoints des deux candidates et les deux autres à la mairesse Thérèse Francoeur et au conseiller Jean-François De Plaen afin qu'ils assistent à l'événement.

Refus de devenir membre de « Culture Centre-du-Québec ».

Autorisation à la mairesse Thérèse Francoeur et au conseiller Simon Lauzière de participer à la rencontre pour la création du Fonds de défense du Règlement dit de Saint-Bonaventure/Gaspé à Saint-Bonaventure le 15 février 2014 au coût de 25 \$ par participant plus les frais de déplacement.

Adoption du second projet du règlement N° 547-1 modifiant le règlement de zonage N° 547, zone AV-8 visant à ajouter l'usage « résidences privées d'hébergement » dans la zone AV-8 à l'intérieur d'un bâtiment existant au 15 septembre 2011 et dont les fins pour lesquelles il a été construit étaient un centre de santé.

Avis de motion et présentation du projet de règlement N° 591 relatif au code d'éthique et de déontologie des élus municipaux.

Entretien des voies privées par tolérance des domaines Descôteaux, Forcier, Francoeur et Girardin : l'entretien d'hiver de ces chemins et rues consiste aux activités de déneigement et l'entretien d'été comprend le nivelage, l'épandage de calcium et diverses réparations pour maintenir la chaussée carrossable.

Toutes demandes d'intervention visant à maintenir la chaussée carrossable devront être transmises par écrit au bureau municipal et elles seront étudiées par les membres du conseil.

Aucun projet n'a été soumis à la SDED (fonds de la ruralité).

Aucune entente de loisirs avec la ville de Warwick n'est encore signée pour l'année 2014. La contribution financière demandée est jugée trop élevée.

La Municipalité ne désire pas appuyer la motion M-473 qui vise à impliquer le gouvernement fédéral dans les initiatives de réutilisation adaptative des lieux de culte désaffectés et leur retour vers la communauté.

Modification du calendrier des séances du conseil 2014 : les séances se tiendront désormais à 19 h 30.

La rémunération des élus municipaux sera indexée de 0,8 % en conformité avec le règlement N° 511 relatif au traitement des élus et selon l'IPC applicable pour le Canada.

Les conditions de travail et la rémunération des employés pour l'année 2014 ont été entérinées par les conseillers. Lesdites ententes seront versées dans leurs dossiers respectifs.

Autorisation à la directrice générale de payer les dépenses incompressibles et d'affecter les postes budgétaires à la réception des factures ou à l'échéance de leur paiement.

Entente de tarification horaire 2014 pour l'entraide incendie avec les municipalités voisines.

Facturation des quotes-parts incendie à Danville (2 000 \$) et à Saint-Lucien (52 128 \$).

Indexation des droits municipaux pour les carrières/sablières au taux de 0,54 \$ la tonne métrique pour toute substance assujettie en vertu du règlement N° 552 et conformément à la publication des tarifs 2014 dans la *Gazette officielle du Québec*.

Nomination de Monsieur Bruno Gamache, directeur des travaux publics à titre de représentant autorisé à signer les documents soumis par le MTQ pour lesdits travaux.

Démission de Monsieur Richard Vachon en date du 9 décembre 2013 à titre de remplaçant à la station d'épuration. Monsieur Bruno Gamache assurera la relève jusqu'à ce que le conseil trouve un remplaçant permanent.

Opposition à la mise en œuvre du projet de règlement relatif au prélèvement des eaux et leur protection.

Démission de Monsieur René Provencher en date du 16 décembre 2013 à titre de personne désignée. Le conseil est à la recherche d'un remplaçant.

Suite à la demande d'un citoyen, les conditions actuelles pour les panneaux touristiques demeurent inchangées :

Premier panneau et quincaillerie aux frais du demandeur

Panneaux installés par la Municipalité et le remplacement en cas de dommage, vol ou autre, aux frais de celle-ci

Frais annuels d'entretien de 50 \$ chargés au propriétaire

Facturation au Camping Lac aux Bouleaux de 250 \$ pour l'entretien des panneaux de signalisation.

SUITE P.23



## Municipalité de Saint-Félix-de-Kingsey

1205, rue de l'Église, Saint-Félix-de-Kingsey (Québec) J0B 2T0

Tél. : 819 848-2321 Fax : 819 848-2202

Site Internet : [www.saintfelixdekingsey.ca](http://www.saintfelixdekingsey.ca)

Courriel : [direction.generale@saintfelixdekingsey.ca](mailto:direction.generale@saintfelixdekingsey.ca)

PROVINCE DE QUÉBEC

MRC DRUMMOND

MUNICIPALITÉ SAINT-FÉLIX-DE-KINGSEY

### AVIS PUBLIC

**PRENEZ AVIS** que, lors de la séance ordinaire du conseil municipal du 13 janvier 2014, le « **CALENDRIER DES SÉANCES DU CONSEIL 2014** » a été modifié.

Les séances ordinaires débuteront à 19 h 30.

DONNÉ à Saint-Félix-de-Kingsey le 16<sup>e</sup> jour du mois de janvier 2014.

Nancy Lussier, *g.m.a.*

Directrice générale / secrétaire-trésorière



## Municipalité de Saint-Félix-de-Kingsey

1205, rue de l'Église, Saint-Félix-de-Kingsey (Québec) J0B 2T0

Tél. : 819 848-2321 Fax : 819 848-2202

Site Internet : [www.saintfelixdekingsey.ca](http://www.saintfelixdekingsey.ca)

Courriel : [direction.generale@saintfelixdekingsey.ca](mailto:direction.generale@saintfelixdekingsey.ca)

### PROGRAMME TRIENNAL EN IMMOBILISATION 2014 – 2015 – 2016

| ANNÉE 2014   |            |
|--|------------|
| <b>VOIRIE</b>  | 110 000 \$ |
| Remorque pour asphalte chaud   | 10 000 \$  |
| <i>Programmation sera établie selon les subventions disponibles.</i> |            |
| Travaux financés par la réserve carrière / sablière                  | 100 000 \$ |
| <b>VIE COMMUNAUTAIRE</b>   | 5 000 \$   |
| Toilettes publiques  | 5 000 \$   |

| ANNÉE 2015   |            |
|--|------------|
| <b>INCENDIE</b>  | 5 000 \$   |
| Point d'eau stratégique  | 5 000 \$   |
| <b>VOIRIE</b>  | 120 000 \$ |
| <i>Programmation sera établie selon les subventions disponibles.</i> |            |
| Travaux financés par la réserve carrière / sablière                  | 120 000 \$ |

| ANNÉE 2016   |            |
|--|------------|
| <b>INCENDIE</b>  | 5 000 \$   |
| Point d'eau stratégique  | 5 000 \$   |
| <b>VOIRIE</b>  | 120 000 \$ |
| <i>Programmation sera établie selon les subventions disponibles.</i> |            |
| Travaux financés par la réserve carrière / sablière                  | 120 000 \$ |



# Municipalité de Saint-Félix-de-Kingsey

1205, rue de l'Église, Saint-Félix-de-Kingsey (Québec) J0B 2T0

Tél. : 819 848-2321 Fax : 819 848-2202

Site Internet : [www.saintfelixdekingsey.ca](http://www.saintfelixdekingsey.ca)

Courriel : [direction.generale@saintfelixdekingsey.ca](mailto:direction.generale@saintfelixdekingsey.ca)

## TAUX DE TAXES 2014

### PRÉVISIONS BUDGÉTAIRES

Exercice se terminant le 31 décembre 2014

#### RECETTES

|   |             |
|---|-------------|
| Taxes sur valeur foncière                 | 1 118 847\$ |
| Taxes pour services municipaux            | 268 394 \$  |
| Paiements tenant lieux de taxes           | 4 482 \$    |
| Transferts                                | 490 726 \$  |
| Services rendus aux organismes municipaux | 147 338 \$  |
| Revenus de sources locales                | 101 000 \$  |

**TOTAL 2 130 787 \$**

#### DÉPENSES

|   |            |
|---|------------|
| Administration générale                 | 433 093 \$ |
| Sécurité publique                       | 415 747 \$ |
| Transport                               | 848 980 \$ |
| Hygiène du milieu                       | 352 819 \$ |
| Santé et bien-être                      | 4 946 \$   |
| Aménagement, urbanisme et développement | 40 884 \$  |
| Loisirs et culture                      | 143 630 \$ |

Frais de financement 20 788 \$

**Sous-total 2 260 887 \$**

#### CONCILIATION À DES FINS FISCALES

|  |              |
|--|--------------|
| Amortissement immobilisation – Dette – Investissement – Réserves – Surplus | (130 100 \$) |
|--|--------------|

**TOTAL 2 130 787 \$**

#### TAXES FONCIÈRES (par 100 \$ d'évaluation)

|                     |          |
|---------------------|----------|
| Générale            | 0,883 \$ |
| Règlement d'emprunt | 0,045 \$ |

#### SERVICE D'ORDURE ET DU RECYCLAGE

|                        |           |
|------------------------|-----------|
| Par unité de résidence | 133,87 \$ |
| Par unité de chalet    | 66,93 \$  |
| Par commerce           | 267,73 \$ |
| Par industrie          | 401,60 \$ |

#### ENTRETIEN RÉSEAU D'ÉGOUT AU VILLAGE

|  |           |
|--|-----------|
| Par bâtiment principal ou logement (occupé ou non) et pour tout bâtiment secondaire raccordé | 279,63 \$ |
| Industrie ou commerce  |           |
| - de 0 à 19 employés   | 279,63 \$ |
| - de 20 à 49 employés  | 559,27 \$ |
| - de 50 employés et plus   | 838,90 \$ |

*est inclus dans le tarif le montant prévu pour la réserve financière de vidange des boues*

#### VIDANGE FOSSES SEPTIQUES

|                                |           |
|--------------------------------|-----------|
| Vidange sélective:             |           |
| par immeuble permanent         | 139,11 \$ |
| Vidange totale                 |           |
| par immeuble permanent         | 239,19 \$ |
| Fosse de plus de 2 000 gallons |           |
| du 1 000 gallons               | 320,42 \$ |

#### INSTALLATION DES PLAQUES DE NUMÉROS CIVIQUES

|                      |          |
|----------------------|----------|
| Par poteau installé  | 32,88 \$ |
| Par plaque installée | 10,94 \$ |

#### TARIFS POUR BIENS ET SERVICES

|  |              |
|--|--------------|
| Achat d'un bac à ordure ou recyclage     | prix coûtant |
| Pièces pour un bac endommagé             | prix coûtant |
| Licence pour chien                       |              |
| - 1 <sup>er</sup> chien                  | 20,00 \$     |
| - 2 <sup>e</sup> chien                   | 35,00 \$     |
| Épinglette municipale                    |              |
| - au comptoir                            | 1,50 \$      |
| - par la poste                           | 5,00 \$      |
| Carte routière                           | 2,00 \$      |
| - grand format couleur                   |              |
| Transmission et reproduction de document |              |

*Tel que définit par le règlement sur les frais exigibles pour la transcription, la reproduction et la transmission de documents et de renseignements personnels.*

**TAUX D'INTÉRÊTS SUR LES ARRÉRAGES 15%**

#### VERSEMENTS

Si les taxes incluant les taxes de services sont supérieures à 300 \$, celles-ci pourront être payées en trois versements égaux



## DERNIÈRE SEANCE EN BREF SUITE

La Municipalité dépose sa candidature pour l'événement Jeudis en chansons parrainé par la Société Saint-Jean-Baptiste et sa contribution financière de 150 \$ pour la réalisation du projet.

Taux pour le service de reprographie (25 copies et plus) :

Reprographie en noir et blanc – 0,06 \$ pour une copie recto et 0,10 \$ pour recto verso

Reprographie en couleur – 0,16 \$ pour une copie recto et 0,20 \$ pour recto verso

Appui aux Journées de la persévérance scolaire pour les 4 prochaines années.

Demande de soutien financier de 3 500 \$ auprès de l'Agence de la santé et des services sociaux de la Mauricie et du Centre-du-Québec pour l'acquisition d'un ensemble de blocs stabilisateurs en fibre, d'outils pour les vitres d'autos, d'une mule, d'un panier de transport et d'une planche stabilisatrice (bloc Ferno et courroies) servant aux interventions des premiers répondants.

*Votre conseil municipal*



## SERVICE INCENDIE

PAR: JOEL PERRON, DIRECTEUR INCENDIE/PRÉVENTIONNISTE

### INTERVENTIONS DU MOIS DE DÉCEMBRE

Pour le mois de décembre, le Service incendie a répondu à sept appels à titre de premier répondant, un appel pour un système d'alarme, un appel pour un feu à ciel ouvert sans permis de brûlage et deux entraides sur le territoire de Saint-Lucien.

### FORMATION CONTINUE DES POMPIERS À TEMPS PARTIEL

En décembre, le Service incendie a effectué une mise à feu avec le service incendie de Saint-Cyrille-de-Wendover.

Une mise à feu est une pratique avec des situations véridiques. La journée a débuté avec des simulations produites avec des feux de paille. La maison qu'on nous avait donnée s'est remplie de fumée et, comme premier exercice, nous avons pu effectuer une recherche de victimes. Ensuite nous avons simulé un effondrement et l'équipe devait trouver un chemin d'urgence. La procédure Mayday a pu être pratiquée en toute sécurité.

Par la suite, des mises à feu réelles dans chacune des différentes pièces de la maison ont été effectuées. Les pompiers ont pu voir l'évolution et la rapidité de propagation des flammes, des fumées et de la chaleur.

Nous voudrions remercier les propriétaires qui nous avaient fait don de cette résidence.

En janvier, le Service incendie a visité les Canneberges LS de Saint-Lucien.

En compagnie du Service incendie de Saint-Cyrille-de-Wendover, cette visite avait pour but de prendre connaissance de l'emplacement des différents bâtiments.

Si une intervention devait être effectuée dans ces lieux, cette visite permettra de nous reconnaître à travers ces bâtiments.

Tous les renseignements concernant les entrées électriques, les produits dangereux et différents autres points nous ont été donnés par Monsieur Yves Côté.

Cette visite entraine dans le cadre de prévention que nous avons sur le territoire et en conformité avec le schéma.





## SERVICE INCENDIE SUITE

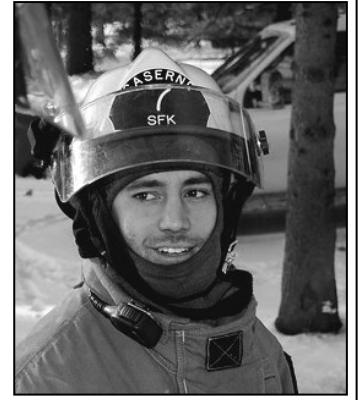
PAR: JOEL PERRON DIRECTEUR INCENDIE/PRÉVENTIONNISTE

### Présentation du mois

**Alexandre Meunier**, résidant de Saint-Lucien et embauché au mois d'août, fait maintenant partie du service comme pompier apprenti pour une période d'un an.

Alexandre pourra effectuer des tâches à l'extérieur du périmètre d'intervention pendant son année de probation. Ses tâches seront d'aider les pompiers à bien se préparer et aussi effectuer les demandes du PC (Poste de Commandement).

Lorsque sa probation sera terminée, il sera inscrit à la formation de « Pompier 1 » pour devenir pompier. Cette formation est d'une durée de 306 heures.



## PRÉVENTION INCENDIE

PAR: JOEL PERRON, DIRECTEUR INCENDIE/PRÉVENTIONNISTE

### Pourquoi le permis de brûlage

La municipalité de Saint-Félix-de-Kingsey a un règlement de prévention incendie (557-2).

Dans ce règlement, il est indiqué que vous devez faire la demande d'un permis de brûlage. Le permis est obligatoire peu importe la période de l'année et de plus, ce permis est gratuit et peut aider la Municipalité à sauver des coûts.

Lorsque vous demandez un permis de brûlage, le préventionniste fait parvenir votre demande au Service incendie ainsi qu'à la centrale 911. Lorsque ce permis est émis, les pompiers sont ainsi avisés de votre intention.

Advenant une plainte d'un passant ou d'un voisin la centrale 911 n'aviserait que l'officier de garde et le Service incendie ne se rendra pas sur les lieux afin de vérifier s'il y a un danger. Mais lorsque la centrale et le Service incendie ne sont pas informés qu'il y a un feu à ciel ouvert, ils sont dans l'obligation de sortir les véhicules de secours, une équipe de pompiers et alors la Municipalité doit défrayer les coûts pour cet appel puisqu'une intervention du Service incendie est nécessaire.

Ce déplacement engendre l'intervention de 10 pompiers et des véhicules d'urgence (obligation du schéma). Pendant ce temps, si nous recevons un autre appel soit d'incendie ou de premier répondant, les équipes ne sont pas disponibles et nous mettons en danger la vie d'un ou de plusieurs autres citoyens qui auraient vraiment besoin du service d'urgence.

Voilà la raison pour laquelle vous devez vous conformer au règlement sinon vous serez passible d'une amende.

### Coordonnées

Vous pouvez joindre le préventionniste et directeur incendie au 819 314-1148. Il pourra répondre à toutes vos demandes:

- permis de brûlage
- informations sur la prévention
- informations sur le service incendie.

**POUR TOUTE URGENCE VEUILLEZ COMPOSER LE 911.**



## RIONS UN PEU



C'est l'histoire de 3 fous qui se baladent dans le parc. Leurs prénoms sont : **Fou, Personne et Rien.**

Tout à coup il y a **Personne** qui tombe à l'eau .

**Rien** veut téléphoner aux pompiers, mais **Fou** lui dit de rester là pour essayer de sauver **Personne.**

**Fou** court téléphoner aux pompiers et dit « Bonjour , je suis **Fou** , j'appelle pour **Rien,**

il y a **Personne** qui est tombé à l'eau. »



### TAX ACCOUNTS 2014

You will soon be receiving the municipal tax accounts for the year 2014. Unless there are particular conditions indicated on your account, the taxes can be paid in three installments like in other years. The payment due dates for 2014 are as follows:

- 1st installment: March 6, 2014
- 2nd installment: June 5, 2014
- 3rd installment: September 4, 2014

We would like to remind you that we have many payment options available to you. You may mail your payment to the municipal office located at 1205, rue de l'Église, using three postdated cheques with the detachable portion located at the bottom of your account. You can also pay using the Internet or at your bank. Accounts can also be paid at the municipal office by cash or cheque. Outside of the municipality's working hours, you may leave your payment (cheque) in the mailbox at the entrance to the municipal offices with the corresponding detachable coupon. More information is available by telephoning 819-848-2321.

### PARKING IN THE STREETS

We would like to remind you that it is forbidden to park/stop your car on a public road or in public parking lots between

11:00 p.m. and 7:00 a.m. between November 1st and April 15th inclusively. If your vehicle must be moved, you will be responsible for the costs related to this. If you wish to read Regulation Number 513 in further details please visit the municipality's website or go to the municipal office.

### SNOW

We are asking for your collaboration. When you are removing snow from your driveway, please be vigilant in not putting snow in the street. This is for safety reasons.

### DISPOSAL OF ASHES

Very important! Ashes from wood stoves or other wood heating sources may go in the garbage but **only if they are in a plastic bag and have been well cooled.**

### CONSTRUCTION, RENOVATION, SEPTIC INSTALLATION AND OTHER PERMITS

The building inspector is at the municipal office every Tuesday morning from 9:00 a.m. to 12:00 p.m. To make an appointment with him please call 819-848-2321, extension 110.



### NEXT MUNICIPAL COUNCIL MEETING

Monday, February 3, 2014 at 7:30 p.m. in Salle Desjardins, located at 6115 A, rue Principale.

## BECOME A MEMBER FRIENDS OF *LE FELIX* YOUR LOCAL NEWSPAPER FOR THE NOMINAL AMOUNT OF \$ 2 PER YEAR

THIS LITTLE CONTRIBUTION HELPS US PROVIDE YOU WITH A QUALITY NEWSPAPER WITH COLOR PHOTOS AND MORE. FOR THOSE INTERESTED, YOU CAN CONTACT A MEMBER OF OUR COMMITTEE, OR SIMPLY CALL US.

IT WILL BE A PLEASURE TO MEET WITH YOU AND GIVE YOU A MEMBERSHIP CARD.

|   |   |
|---|---|
|  | <b>CARTE DE MEMBRE 2014</b><br>Les amis du journal<br><i>Le Félix</i>                 |
| Nom _____   |   |
| _____   |   |
| _____   |   |
| Tél : 819 848-2457 courriel : lefelix@xittel.ca                                     |  |



L'AMITIÉ N'EXISTE PAS SEULEMENT  
CHEZ LES HUMAINS

*Voici l'histoire vraie de  
Suryia l'orang-outan et Roscoe le chien*

FRIENDSHIP DOES NOT EXIST ONLY  
WITH HUMANS

*Here is the true story of  
Suryia the orangutan and Roscoe the dog*

Il y a des amitiés qui semblent exister simplement pour être racontées. Comme celle de ce chien, devenu le meilleur ami de cette orang-outan, devenue dépressive à la suite du décès de ses parents.

Déprimée après avoir perdu ses deux parents, Suryia, une orang-outan femelle âgée de trois ans, n'avait plus goût à la vie, elle ne mangeait plus et ne répondait à aucun traitement médical. Les vétérinaires craignaient qu'elle meurt de chagrin. Inquiets de voir leur petite protégée dépérir de jour en jour, les vétérinaires du centre ont alors eu l'idée de donner un ami au primate en lui présentant Roscoe, un vieux chien malade et errant qu'ils avaient trouvé sur le terrain du zoo, et avaient amené au centre pour le soigner il était arrivé et en même temps que l'orang-outan.

Et soudain le miracle se produisit : les deux animaux avaient enfin trouvé un ami sur qui compter. Après leur rencontre, les deux animaux sont vite devenus inséparables, partageant jeux, nourriture et moments de tendresses sous les yeux émerveillés des soigneurs. Ils ont trouvé plus qu'une épaule amicale pour se rapprocher. Ensemble ils ont découvert la valeur de la joie et l'amitié.

L'orang-outan a trouvé une nouvelle raison de vivre. Et chacun fait de son mieux pour être un bon compagnon. Ensemble ils ont trouvé la joie de vivre et la valeur de l'amitié, ils vivent ensemble 24 heures par jour. Ils vivent en Caroline du Nord là où leur passe-temps favori est la natation.



There are some friendship that exist only to be tell. Like the story of the dog who became best friend with the orangutan who was depress after the death of his two parents.

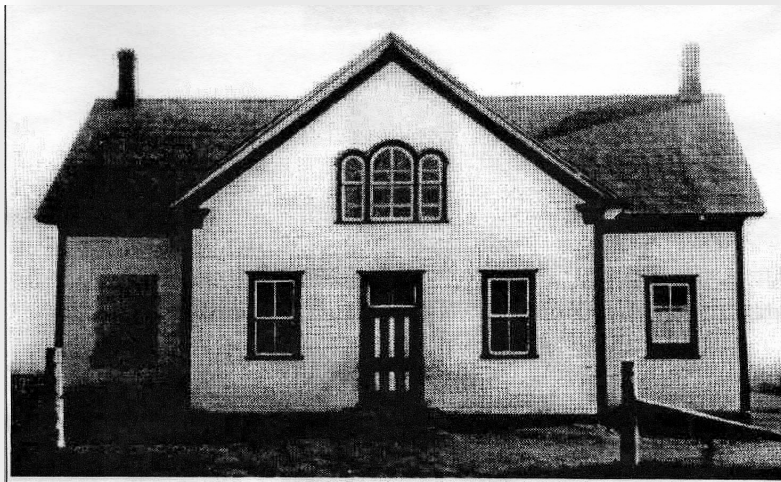
After losing his parents, this 3 year old orangutan was so depressed he wouldn't eat and didn't respond to any medical treatments. The veterinarians thought he would surely die from sadness. The zoo keepers found an old sick dog on the grounds in the park at the zoo where the orangutan lived and took the dog to the animal treatment center. The dog arrived at the same time the orangutan was there being treated.

And then a miracle occurred the two lost souls met and have been inseparable ever since, sharing toys, food and tender moments in view of there caretakers. There favorite activity is swimming They have found more than a friendly shoulder to lean on. Together they have discovered the joy and laughter in life and the value of friendship

The orangutan found a new reason to live and each always tries his best to be a good companion to his new found friend. They are together 24 hours a day in all their activities. They live in Northern California where swimming is their favorite past time

*Source : courriel reçu d'une amie*





L'école Kingsey Consolidated School était située du côté gauche (côté de la rivière), sur le chemin de la Rivière et un peu avant d'arriver au cimetière Maplewood. Présentement en 2009, il y a une clairière près d'une plantation d'arbres résineux.

Septembre 1905, Kingsey est devenu la première municipalité dans la province de Québec à obtenir la distinction d'avoir une école académique. (Vol. 1, 1966 *The Tread of Pioneers*, p. 174 RCHS)

1913-07-12 Bishop of Quebec, terrain pour l'école, reçu en don de Colista Ann Blake, épouse de Orlando Shaw & al, lot 13C rang 3

1952 Fermeture de cette école **Kingsey Consolidated School**

Construite sur le terrain de M. Arthur Moore (Mary Louisa (Minnie) Wurtele)

### LES ÉCOLES DANS KINGSEY

La première école dans la région fut construite sur le chemin en direction de Richmond qui était connue comme Poplar Hall (salle populaire), Monsieur William Trenholm fut le premier professeur dans les années 1822-1825. La seconde école localisée près du cimetière et du chemin de la traverse, fut construite en 1840 avec des briques faites par les Armitages. Il y eut aussi d'autres petites écoles construites dans les environs dans le même temps, mais davantage dans les terres plus en arrière qui étaient colonisées. Aux environs de 1865 une autre école fut bâtie approximativement à un mille plus loin en descendant la rivière, sur la propriété des Evans, maintenant possédée par la famille Reid. Cette école a amené la fermeture de l'école du cimetière qui est devenue par la suite une résidence. En 1899 Judge Trenholm de Montréal, durant une visite dans la région a condamné la vieille école comme une bête noire et a payé \$ 50.00 pour l'enlever. Cet ouvrage fut délégué à Monsieur Samuel Wintle.

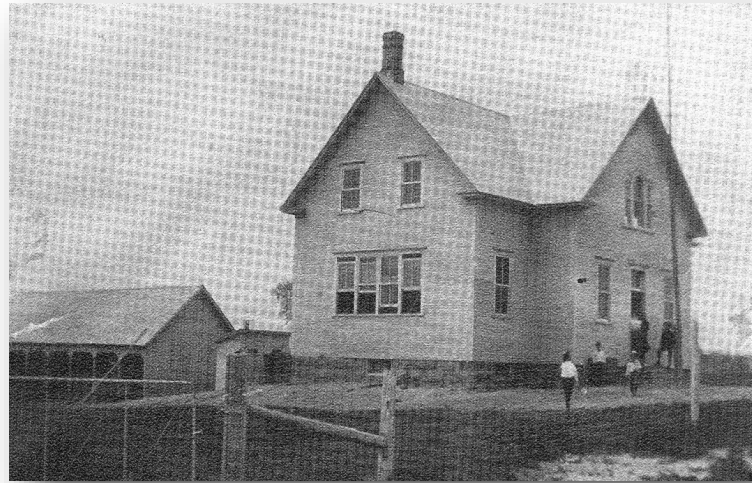
Tôt après 1900, la réorganisation des écoles est devenue la conversation de la municipalité. Naturellement, cela a causé beaucoup de controverse et de rancune, spécialement pour ceux qui demeuraient loin de l'école proposée. Cependant, une nouvelle école, la Kingsey Consolidated (l'école centrale) fut construite à environ cinq milles de Trenholm vers Kingsey, et toutes les plus petites écoles furent fermées. Quelques hommes étaient si en colère de cette décision qu'ils n'ont pas consenti à leurs enfants d'y aller. Ils sont allés à l'école aussi souvent qu'ils le pouvaient, et comme il n'y avait pas d'encadrement à ces jours-là, les élèves étaient absents de l'école sans permission et leur éducation manquait de précision (de perfection) le moins qu'on puisse dire.

En 1905, Kingsey est devenu la première municipalité dans la province de Québec à obtenir la distinction d'avoir une école centrale et la première à recevoir de l'argent pour le transport des élèves en 1926. Les autobus étaient en opération – une à Trenholm et une vers Denison Mills. Le transport des enfants en autobus à la Consolidated School (école centrale) a continué avec succès jusqu'en 1952 lorsque les portes de la Kingsey Consolidated School (école centrale) ont fermées et que tous les enfants de la région soient transportés à l'école St. Francis High School de Richmond par les familières autobus jaunes.

Sur ce point, il est bon de comparer le grand pas de géant qui fut fait en 1905 vers une meilleure éducation pour les enfants ruraux avec ce grand changement présent qui est maintenant à ce premier stade – la Regional High School (l'école secondaire régionale) et Vocational Training Centres (les écoles de métiers). Sans doute, les mêmes arguments – pour et encore – étaient utilisés alors que maintenant, nous pouvons voir que chaque génération doit apprendre à tenir tête aux problèmes périodiques et doit être de bonne volonté et accepter les nouvelles solutions. (Vol. 1, 1966 *The Tread of Pioneers*, p. 174-175 RCHS)

*Written by: Georgette Leclair & Translated by Rebecca Taylor*

*Kingsey Consolidated School Lot 12 rang 3 (protestant academic central school)*



The Kingsey Consolidated School was situated on the left side (the side of the river), on the chemin de la Rivière, before arriving at Maplewood Cemetery. Presently in 2009, there is a clearing near a plantation of coniferous trees.

September 1905, Kingsey became the first municipality in the province of Quebec to receive a distinction for having an academic school. (Vol. 1, 1966 *The Tread of Pioneers*, pg. 174 RCHS)

1913-07-12 Bishop of Quebec, land for the school was received by a donation from , wife of Orlando Shaw & al, lot 13C rang 3

### 1952 Closure of the **Kingsey Consolidated School**

Built on Mr. Arthur Moore's land (Mary Louisa (**Minnie**) Wurtele)

### **THE SCHOOLS IN KINGSEY**

The first school in the region was built on the road towards Richmond and was called Poplar Hall, Mr. William Trenholm was the first professor from 1822-1825. The second school was located near the cemetery and its crossroad and was built in 1840 with bricks made by the Armitages. There were also other schools built around the same time, but were behind in colonized lands. Around 1865 another school was built about a mile further going down the river on the property belonging to the Evans, which is now owned by the Reid family. This school brought about the closure of the cemetery school which then became a residence. In 1899 Judge Trenholm from Montreal, during a visit to the region condemned the school calling it a pet peeve and paying \$50.00 to have it removed. This work was delegated to Mr. Samuel Wintle.

Shortly after 1900, the reorganization of the schools became the conversation of the municipality. Naturally, it caused a lot of controversy and rancor, especially for those who lived far from the proposed school. However, a new school, Kingsey Consolidated (the Central School) was built approximately five miles from Trenholm towards Kingsey, and any small schools were closed. Some men were so angry with this decision as they did not agree to their going there. They went to the school as often as they could, and as there was no supervision in those days, the pupils were absent from the school without permission and their education lacked precision as far as we can say.

In 1905, Kingsey became the first municipality in the province of Quebec to obtain distinction for having a central school and were also the first to receive money for student transportation in 1926. The school buses were in operation—on in Trenholm and the other towards Denison Mills. The transportation of students to the Consolidated School (central school) continued with success until 1952 when the doors of the Kingsey Consolidated School were closed and all the children were transported to St. Francis High School in Richmond by the familiar yellow school buses.

On this point, it is good to compare the giant step which was taken in 1905 towards a better education for the rural children with this present big change which is now at this first stage- Regional High School and Vocational Training Centres. Without a doubt, the same arguments —for and still—were used and now we can see that every generation has to learn to stand up to the periodic problems and have the willingness to accept new solutions. (Vol. 1, 1966 *The Tread of Pioneers*, pg. 174-175 RCHS)



① rose    ② jaune    ③ bleu    ④ rouge    ⑤ vert

**SOLUTIONS DE LA PAGE DE JEUX**

**MOT CACHÉ FÉVRIER (GLACE)  
SUDOKU**

|    | 1 | 2 | 3 | 4 | 5 | 6 | 7 | 8 | 9 | 10 | 11 | 12 |
|----|---|---|---|---|---|---|---|---|---|----|----|----|
| 1  | G | A | I | N |   | S | O | U | T | A  | N  | E  |
| 2  | U | R | S | I | D | E |   | R | A | D  | O  | N  |
| 3  | E | G | O |   | E | N | C | E | N | S  |    | T  |
| 4  | P | U |   | B | L | E | U |   | I | O  | D  | E  |
| 5  | E | M | E | R | I |   | R | O | N | R  | O  | N  |
| 6  |   | E | N | I | V | R | E | R |   | B  | I  | T  |
| 7  | I | N | S | E | R | E |   | I | M | A  | G  | E  |
| 8  | B | T | U |   | E | L | E | G | A | N  | T  |    |
| 9  | E |   | I | R | R | I | T | A | N | T  |    | G  |
| 10 | R | A | V | E |   | R | I | N | G |    | P  | A  |
| 11 | I | R | R | I | T | E | R |   | E | P  | A  | R  |
| 12 | S | C | E | N | E |   | E | R | R | O  | N  | E  |

|   |   |   |   |   |   |   |   |   |
|---|---|---|---|---|---|---|---|---|
| 1 | 9 | 8 | 4 | 6 | 3 | 5 | 7 | 2 |
| 4 | 6 | 2 | 5 | 8 | 7 | 3 | 1 | 9 |
| 3 | 5 | 7 | 2 | 9 | 1 | 6 | 4 | 8 |
| 7 | 8 | 4 | 3 | 1 | 9 | 2 | 6 | 5 |
| 5 | 1 | 3 | 6 | 4 | 2 | 8 | 9 | 7 |
| 6 | 2 | 9 | 7 | 5 | 8 | 4 | 3 | 1 |
| 9 | 3 | 5 | 1 | 2 | 4 | 7 | 8 | 6 |
| 2 | 4 | 1 | 8 | 7 | 6 | 9 | 5 | 3 |
| 8 | 7 | 6 | 9 | 3 | 5 | 1 | 2 | 4 |

**Entrepreneur spécialisé**  
**MINI-EXCAVATION M.B.**  
 Déneigement - Terrassement - Nivellement  
 Drain français - Fondation - Démolition - Fossé  
 Drain - Fosse septique - Champ d'épuration  
 Pleux - Marteau hydrolique - Tarière hydrolique  
 Pouce hydrolique - Camion pompeur 4T.  
 Godet de 12, 24 et 42 pouces - Niveau laser  
 R.B.Q. 8342-2014-36

**Installateur**  
**Ecoflo**  
 MEMBRE APCHQ  
**Résidentiel**  
**Commercial**  
**Agricole**  
**Martin Benoit**  
 Propriétaire

369, rang 3, St-Félix-de-Kingsey, Québec JOB 2T0  
 Cell.: **819.470.0640** - Tél/Fax : **819.848.1126**  
 mini-excavationmb@hotmail.com - [www.optilog.com/mb](http://www.optilog.com/mb)

**ASSEMBLÉE NATIONALE**  
 QUÉBEC

**Sébastien Schneeberger**  
 Député de Drummond-Bois-Francs

819 475-4343 (Drummondville)  
 819 358-6760 (Warwick)  
[sschneeberger-drum@assnat.qc.ca](mailto:sschneeberger-drum@assnat.qc.ca)



**CONSTRUCTION**  
**LUC PLANTE**  
 ENTREPRENEUR GÉNÉRAL  
 RÉSIDENTIEL & COMMERCIAL

**819 816-2438**

RBQ 56487796-01

**BF**  
 POMPES ET TRAITEMENT D'EAU  
 BOIS-FRANCS INC.

**Denis Chabot,**  
 président  
[tdbfdenis@cablovision.com](mailto:tdbfdenis@cablovision.com)

**VENTE**  
**LOCATION**  
**INSTALLATION**

1, ROUTE 116 EST  
 WARWICK (QUÉBEC) JOA 1M0  
 LICENCE R.B.Q. : 8006-4082-60

**1 (877) 358-3950**  
 FAX: **(819) 358-3959**

VICTORIAVILLE **(819) 758-6959** PLESSISVILLE **(819) 362-6886**

 **ÉPICERIE ST-FÉLIX**  
 6100, rue Principale St-Félix-de-Kingsey

Dépositaire  
**SAQ**

**819 848-2311**



**Jocelyn Laroche et Josée Boissonneault**  
 Propriétaires

**ATELIERS DE SOUDURE MD**  
 Soudure de tout genre Conception

Tél.: 819-848-1304  
 Cell.: 819-471-6002

155 Rue Fortier  
 St-Félix de Kingsey JOB 2T0

**Martin Desmarais**  
 Propriétaire

 **Ferme Lepage**  
 Producteurs d'agneaux

VENTE VIANDE SURGELÉE ET EMBALLÉE SOUS VIDE

568, Rang 5  
 Saint-Félix-de-Kingsey (Québec)  
 JOB 2T0

[www.fermelepage.com](http://www.fermelepage.com)  
[ferme.lepage@hotmail.com](mailto:ferme.lepage@hotmail.com)  
 Visitez notre page Facebook

TÉL.: 819 848 1156

**FERME**  
**Miquelon**

**Danny Bernier**  
**Mélanie Bossé**

- VIANDE DE VEAU DE LAIT
- VIANDE DE VEAU DE GRAIN
- FOIN ET PAILLE

849, route Bernier, St-Félix-de-Kingsey QC JOB 2T0  
**819.848.2862** • [fermemiquelon@gmail.com](mailto:fermemiquelon@gmail.com)



# assurance

Gaétan Desmarais, agent en assurance de dommages  
1500, boulevard Lemire, Drummondville (Québec) J2C 5A4  
819 477-8844, poste 3231 / 1 877 799-8844 Téléc. : 819 477-3341  
Rés. : 819 848-2330 Cell. : 819 471-0793  
gaetan.desmarais@promutuel.ca

 **PROMUTUEL**  
DRUMMOND

PROMUTUEL.CA



## La Petite Chapelle St-Gérard

CONCERTS INTIMES

Jean-Guy Bernier jgbernier@9bit.com

936, Rang 9, St-Félix-de-Kingsey, QC J0B 2T0  
Tél.: 819 848-2762 - Téléc.: 819 848-1281  
www.lapetitechapellest-gerard.qc.ca

# CONSEIL

UNITÉ  
FRATERNITÉ



7619

CHARITÉ  
PATRIOTISME

GRAND CHEVALIER

Jocelyn Cusson

Tél.: 819 848-2089

**CHEVALIERS DE COLOMB**

*Saint-Félix-de-Kingsey*

## AUTONET G

Vente - Échange - Achat

Automobiles et camions

Mécanique générale

Guy Mailhot, propriétaire

6156, Principale, C.P.131, St-Félix-de-Kingsey (Qc) J0B 2T0

Courriel : autonetgo@cablovision.com

www.autonetgo.com

Tél.: 819 848-2415 - Cell.: 819 470-9415 - Fax: 819 848-1029



## CA Informatique enr.

Vente - Service - Dépannage - Réseau - Installation

Christian April 143, rue Hamel

Saint-Félix-de-Kingsey J0B 2T0

Cours à domicile : 819 848-2009



Windows, XP, Windows 7

Word

Excel

Installation Internet

Courriel: christian.april@xittel.ca

Site Web:

www.cainformatique.ca

## Leçons de piano et de théorie musicale

Christine Sylvie Grondin

819 848-2190



## Garage Simon Francoeur

Mécanique générale et diésel

Remorquage 24 heures

Vente et réparation de petits  
équipements:

scie à chaîne, débroussailleuse, etc.

Comptoir de pièces

6003, rue Principale

Tél.: 819 848-2876

Saint-Félix-de-Kingsey

Cell.: 819 471-9067



## Entretien & Services R.B.

Rémi Benoit

MÉCANIQUE

GÉNÉRALE

Traitement Antirouille

Vente de pneus & pièces d'autos

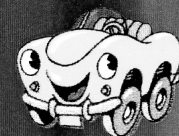
6275 Rang 4

St-Lucien, Qué.

J0C 1N0

Tél: (819) 397-2575

Cell: (819) 479-3363



# BUROPRO

Librairie du Centre  
du Québec

Fournitures

Mobilier

Équipement

Imprimerie  
numérique

Librairie,  
arts et jeux

1050, boul. René-Lévesque  
DRUMMONDVILLE QC J2C 5W4  
Tél. : 819 478-7878 | Téléc. : 819 474-5117  
www.buropro.qc.ca | 800 263-9775

## Bernier Crépeau

Richard Nadeau  
PRÉSIDENT  
DIRECTEUR GÉNÉRAL

nadeau@berniercrepeau.ca

Tél: 819 477-8503

Téléc.: 819 477-1370

160, boul St-Joseph, Drummondville (Québec) J2C 2A8

www.chryslerdrummondville.com



MASSEY FERGUSON

**Champoux**  
MACHINERIES INC. 819-358-2217

**DANY LAFRANCE**  
Co-propriétaire - Directeur des ventes  
Cell. : 819 352-9333

1, rue Thibault, Warwick ▼ Tél. : 819 358-2217 ▼ Téléc. : 819 358-5594  
lafrancedany@hotmail.com ▼ www.champouxmachineries.com

**Les Couvreur**  
**CARON & BERGERON Inc.**  
RÉPARATION ET ENTRETIEN GÉNÉRAL RÉSIDENTIEL & COMMERCIAL

SPÉCIALITÉS: • Soprema • Ferblanterie  
• Bardeaux • Étanchéité de fondation  
• Asphalte et Gravier • Toiture de tôle d'acier

**CELL. : 819 388-9710**

Travail garanti Patrick Gagnon, co-propriétaire

SOPREMA  
APPLICATEUR CERTIFIÉ  
R.B.Q.: 2428-3517-03

**Philip Vachon**  
Propriétaire

- Élagage / Émondage
- Dégagement de bâtisses
- Abattage en section
- Haubanage
- Taille de haies
- Taille d'arbres fruitiers

**819 473-5755**  
arbunivers@live.ca

**Fleuriste Côté**  
fleurs. plantes. cadeaux.  
chocolats belge

251-A 1<sup>ère</sup> Avenue  
Asbestos (Québec) J1T 1Y6  
Tél. / Fax : 819 879 5647  
www.fleuristecote.com

**Dominic Lachapelle**  
Propriétaire. fleuriste diplômé

**ENTREPRISES Berco**  
SPÉCIALISTE EN INSTALLATION  
RÉSIDENTIEL ET COMMERCIAL

**INTÉRIEUR :**  
Boiseries architecturales  
Armoires et meubles sur mesure  
Escaliers | Plancher de bois franc  
Portes | Moulures | Gypse |  
Plafond suspendu

**EXTÉRIEUR :**  
Revêtement extérieur | Portes et fenêtres

**Bernard Côté** | Propriétaire  
constructionberco@bell.net  
Tél : 819 848-2753  
Cell : 819 460-9073  
R.B.Q. : 5592-3478-01

**Pompes à eau ■ Traitement d'eau**  
Pompe d'effluent ■ Traitement UV ■ Pompe d'égout ■ Pompe dosseuse

Service 24h

**SADS** PUIITS ARTÉSIENS

VENTE ■ RÉPARATION ■ INSTALLATION  
François Beudet 819-839-3168

**Dion Électrique** INC.  
Entrepreneur - Électricien m.él.

INDUSTRIE RESIDENCE COMMERCE FERME

620, rue des Saules, C.P. 3137  
Richmond (Québec) J0B 2H0  
Tél.: (819) 826-2262 • Fax: (819) 826-6490

"Faites la lumière sur  
notre Qualité-Service"

**TRANSPORT DOUGLAS BEARD**

LOCAL/LONG DISTANCE LIVESTOCK-HAY-MACHINERY  
LOCAL/LONGUE DISTANCE ANIMAUX-FOIN-MACHINERIE

689 RANG 6  
SAINT-FÉLIX-DE-KINGSEY 819 848-2932  
JOB 2TO 819 479-1901

**PATIO & TERRASSE**  
2000

FABRICANT

- Rampes d'aluminium
- Solariums 3 Saisons
- Auvents décoratifs
- Clôtures décoratives

819-477-6512  
819-477-3756

1345, Boul. Foucault  
St-Charles-de-Drummond Qc. J2C 1B2  
patio2000@cgocable.ca

Clinique de Massothérapie

# Denise Joyal

525, Rang 5  
Saint-Félix-de-Kingsey (Québec) J0B 2T0  
Tél. : (81) 819 8-2548 Cel. : (81) 819 9-3596

Orthothérapie • Kinésithérapie • Massothérapie



**V** **CLINIQUE VÉTÉRINAIRE**  
**VÉTÉRIVI**



*Dre Viviane Glaude  
Dre Lovie Gauthier Poulin*

- Médecine
- Chirurgie
- Dentisterie
- Radiologie
- Laboratoire
- Radiographie numérique
- Chirurgie au laser

PETITS ANIMAUX SEULEMENT

CLINIQUE VÉTÉRINAIRE

RICHMOND : 819 826.3627  
WINDSOR : 819 845.9092  
ASBESTOS : 819 879.6566

**Buffet - Réception**

*Boucherie D.M.*

Nathalie et Daniel

- Viande de choix
- Viande pour congélateur
- Menu budget
- Pâtisseries
- Produits maison
- Brunch
- Méchoui
- Buffet chaud et froid

6125, Principale, Saint-Félix-de-Kingsey, J0B 2T0  
Tél.: 819 848-1717 - 819 848-2465



*Esthétique*  
**Nathalie**

Soins corporels • Massothérapie • Électrolyse

Épilation • Facial  
Manucure • Pédicure

Sur rendez-vous

St-Félix-de-Kingsey • 1265 route 255 • 819 848-2083  
nathalie@cablovision.com



**Valery Coiffure**

1125, Provencher  
St-Félix-de-Kingsey QC  
J0B 2T0  
819 848.2112

Valérie Bélisle prop.  
Sur rendez-vous



*Guyline*  
**Lalancette**

COIFFEUSE 819 397-4740

5060 B, Principale, Saint-Lucien  
Femmes • Hommes • Enfants



*Me Amélie Corriveau, notaire*  
acorriveau@notarius.net

*Me Marc-André Joyal, notaire*  
majoyal@notatrius.net

**Notaires**  
Conseiller Juridiques

1577, boul. Saint-Joseph, Drummondville (Québec) J2C 2G2  
Tél : 819 478-4191 Fax : 819 474-4066




**Edith Richard**

SERVICES COMPTABLES • ACCOUNTING SERVICES

Tenue de livres • Bookkeeping  
Remises TPS/TVQ • GST/QST Remittances  
Service de paye • Payroll  
Impôts • Income Taxes

110, 5<sup>e</sup> Ave, Domaine Forcier, St-Félix-de-Kingsey, Qué. J0B 2T0  
Tél.: 819 848-2766 \* Fax: 819-848-1651 \* Courriel: erichard@xittel.ca



*Fleuriste*  
**Richmond Inc**

Flours naturelles et séchées  
pour toutes occasions  
Flowers for all occasions

Manon Morin  
propriétaire  
manonmorin@cgocable.ca

100, Principale Nord  
Richmond (Québec) J0B 2H0  
Tél.: ( 819 ) 326-3744  
Sans frais : 1 877 826-3744







M<sup>e</sup> Olivier Abinader, notaire exerçant à Sherbrooke et dans les environs et pratiquant entre autres, dans les domaines suivants :

- Droit immobilier (achat/vente, promesse d'achat, quittance, etc.);
- Testament, mandat en prévision de l'incapacité, procuration;
- Droit corporatif (constitution, organisation, mise à jour de livres, convention entre actionnaires, etc.);
- Convention entre conjoint de fait (convention d'union libre) et contrat de mariage.

**M<sup>e</sup> Abinader offre de se déplacer à votre domicile.**

**Me Olivier Abinader, notaire**

**Tél. : 819 563-4666**

**Télé. : 819 563-6164**

**Courriel : o.abinader@notarius.net**

**Étude de Me Benoit Raymond, notaire  
2424, rue King Ouest, bureau 110**

- Champ d'épuration
- Certifié Écoflo et Bionest
- Excavation
- Routes et canalisation
- Nivellement au laser
- Structure d'ouvrage génie civil
- Terre végétale brune et noire tamisée
- Drainage au laser
- Sable, gravier
- Déneigement

**EXCAVATION**



**J. NOËL FRANCOEUR INC.**

RBQ : 8108737119

**ENTREPRENEUR GÉNÉRAL**

**6169, PRINCIPALE**

**SAINT-FÉLIX-DE-KINGSEY QC J0B 2T0**

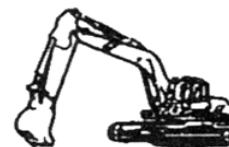
**TÉLÉPHONE**

**819 848-2923**

**CELLULAIRE**

**819 388-1555**

**TÉLÉCOPIEUR**



## Alimentation Gaudlin inc

Chantal Gosselin et Gratien Gaudreault  
Épiciers propriétaires

403, boulevard Marie-Victorin  
Kingsey Falls (Québec) J0A 1B0

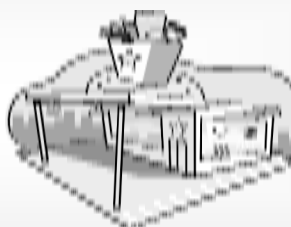
**Téléphone : 819 363-3271**

### PROGRAMME FIDÉLISATION

1 POINT PAR DOLLAR D'ACHAT / DÉTAILS EN MAGASIN  
(Produits Cascades en gracieuseté)

Circulaire sur internet:

<http://www.bonichoix.com/circulaire>



MARCHE  
**BONICHOIX**

### AGENCE SAQ

- ✦ BUFFET / PLATS PRÉPARÉS
- ✦ BOUTIQUE PHOTOS
- ✦ LOTTO 6/49
- ✦ NETTOYEUR
- ✦ PAUSE-CAFÉ
- ✦ POULET PANIER / SUR BROCHE
- ✦ PROPANE
- ✦ VIDÉOS
- ✦ PAPIER HYGIÉNIQUE / ESSUI-TOUT / MOUCHOIR CASCADES
- ✦ PRIX D'ENTREPÔT

**Propane | Essence**

**Quincaillerie | peinture | Matériaux**

**La Coop**  
des Bois-Francs

LA COOP | UNIMAT | SONIC | NEW HOLLAND | SONI CHOIX | BONI SOIR | CENTRE DÉCO INOV | CENTRE DU PNEU | UNIJARDIN



1192 Route 243, St-Félix-de-Kingsey J0B 2T0 | 819 848-2991

À votre service depuis 1976



1250, rue Lafond, Saint-Félix-de-Kingsey, Qc, J0B 2T0

**819 848-2261**

**Excavation de tout genre**

**Démolition de bâtiment**

**Terre, sable, gravier, pierre**

**Champ d'épuration**

**Transport en vrac**

**Aménagement de Cannebergère**

**Drainage**

**Fosse septique**

**Terrassement**

**Travaux au laser**

**Défrichage**

R.B.Q : 2420-2011-70



LA QUALITÉ PAR L'INGÉNIOSITÉ  
QUALITY THROUGH INGENUITY

[www.spiralco.com](http://www.spiralco.com)

1275, route 255  
Saint-Félix-de-Kingsey  
(Québec) J0B 2T0

**T 819 848-2747**

**1 800 830-2747**

**F 819 848-2830**



**Giguère &  
Morin inc.**

1175, Route 243, C.P. 120  
Saint-Félix-de-Kingsey (Québec)  
Canada J0B 2T0



Tél.: 819 848-2525 Téléc.: 819 848-2617

Courriel: [info@gigueremorin.com](mailto:info@gigueremorin.com)

Internet: [www.gigueremorin.com](http://www.gigueremorin.com)

Bois de dimension - Panneaux collés - Dessus de tables - Coulisses de tables

**Palettes de manutention**

**Caisses d'emballage**

**Bois de dimension**

**LECN**  
PALETTES  
ET CAISSES



1180, Route 243, C.P. 210  
Saint-Félix-de-Kingsey, QC J0B 2T0

Tél.: 819 848-2521

Téléc.: 819 848-2424

[www.lcn-pal.com](http://www.lcn-pal.com)



# Municipalité de Saint-Félix-de-Kingsey

1205, rue de l'Église SAINT-FÉLIX-DE-KINGSEY (Québec) J0B 2T0

Téléphone : 819 848-2321 Fax : 819 848-2202

**Courriel** : [direction.generale@saintfelixdekingsey.ca](mailto:direction.generale@saintfelixdekingsey.ca)

**Site internet** : [www.saintfelixdekingsey.ca](http://www.saintfelixdekingsey.ca).

## Heures d'ouverture

Lundi, mardi et jeudi

De 8 h 30 à 12 h et de 13 h à 16 h 30

Vendredi 8 h 30 à 12 h

Mercredi : fermé

### Mairesse

Thérèse Francoeur

### Conseillers

Douglas Beard

Robert Bélisle

Simon Lauzière

Christian Girardin

Maxime Proulx

Jean-François De Plaen

**\* Urgences : 911 \***



## Desjardins Caisse populaire de l'Est de Drummond

**CENTRE DE SERVICE DE SAINT-FÉLIX-DE-KINGSEY**  
1212, rue de l'Église

Tél. : 819 848-2367

Fax : 819 848-2096

### Services courants (1)

Lundi 10 h à 15 h  
Mardi 10 h à 15 h  
Mercredi 10 h à 15 h  
Jeudi 10 h à 19 h 30  
Vendredi 10 h à 15 h

### Service conseil (2)

Lundi 10 h à 18 h  
Mardi 10 h à 15 h  
Mercredi 10 h à 15 h  
Jeudi 10 h à 20 h  
Vendredi 10 h à 15 h

- 1 - Transactions courantes au comptoir : dépôt, retrait, perception etc.
- 2 - Demandes de prêts, placements, ouverture de compte, etc...

**Guichet automatique, service «Accès D»**  
**24 heures sur 24, 7 jours par semaine**

Jean Cayer  
Directeur général



# FÉVRIER 2014



| Dimanche   | Lundi  | Mardi  | Mercredi  | Jeudi   | Vendredi  | Samedi                            |
|--|--|--|---|---|---|-----------------------------------|
| <b>Chorale</b><br>Tous les dimanches<br>à 10 h 00<br>à la sacristie    | <b>VIACTIVE</b><br>Tous les lundis<br>9 h 00 10 h 30<br>Centre Eugène-Caillé | <b>Carrefour<br/>de l'amitié</b><br>Tous les mardis<br>13 h 00 à 16 h 30<br>Centre Eugène-Caillé   | <b>VIACTIVE</b><br>Tous les mercredis<br>9 h 00 10 h 30<br>Centre Eugène-Caillé | <b>BINGO</b><br>Tous les jeudis<br>19 h 15 à 22 h<br>Domaine Descôteaux | <b>LES CARTES</b><br>Tous les vendredis<br>19 h 30 à 22 h<br>Centre Eugène-Caillé | 1                                 |
| 2<br><b>Messe</b><br>Tous les dimanches<br>à 11 h 15<br>à la sacristie | 3<br><b>Conseil<br/>municipal</b><br>19 h 30<br>Salle Desjardins             | 4  | 5   | 6<br>ATELIER DE<br>MÉDITATION<br>TOUS LES JEUDIS<br>DÉTAILS PAGE 12     | 7   | 8                                 |
| 9  | 10   | 11<br><b>AFEAS</b><br>MUSCLEZ VOS MÉNINGES<br>À 19 h 15 DÉTAIL PAGE 12<br>au Centre Eugène-Caillé. | 12  | 13  | 14<br>  | 15<br><b>Plaisirs<br/>d'hiver</b> |
| 16   | 17   | 18<br><b>CAFÉ RENCONTRE</b><br>De 13 h 30 à 15 h 30<br>À LA BIBLIO                                 | 19  | 20  | 21  | 22                                |
| 23   | 24   | 25<br><b>LES<br/>MARDIS</b><br>11 et 25<br>  | 26  | 27<br>  | 28  | <br>6 14 22                       |
|  |  |  |   | <b>LES JEUDIS</b><br>6 et 20  |   |                                   |

## COMITÉ DU JOURNAL

- Luc Claude, président
- Jocelyne Fontaine, vice-présidente
- Réal Berthiaume, trésorier
- Cynthia Francoeur, secrétaire
- Rebecca Taylor traductrice / chroniqueuse
- Gisèle Chaput Bernier, photographe
- Jean François De Plaen, chroniqueur
- Daniel Rancourt, chroniqueur
- Louise Grenon, chroniqueuse
- Lise Claude, éditrice, montage

Armande Pilon : collaboratrice à la correction

Pour toutes les parutions, faites parvenir vos communiqués et votre matériel publicitaire soit par courriel:

**lefelix@xittel.ca**

ou par la poste: 370, Rang 3  
St-Félix-de-Kingsey J0B 2T0  
Tél: 819 848-2457

**ABONNEMENT POUR NON-RÉSIDENT 35 \$/année**  
Vous pouvez aussi déposer votre texte et votre paiement au bureau municipal

**EXÉCUTIF  
CHEVALIERS DE  
COLOMB**  
11 FÉVRIER  
19 H 30 À 22 H  
CENTRE EUGÈNE-CAILLÉ



**À TOUS LES MEMBRES  
DES AMIS DU JOURNAL**

**LE FÉLIX**

**SI VOUS DÉSIREZ  
RENOUVELLER  
VOTRE CARTE DE  
MEMBRE  
CONTACTEZ-NOUS**

## DATE DE TOMBÉE DU JOURNAL

*Le Félix*

**LE 15 FÉVRIER OU AVANT  
POUR L'ÉDITION DE MARS 2014**

## Coût de la publicité dans *Le Félix*

|                         | Occasionnel   | Annuel          |
|-------------------------|---------------|-----------------|
| Carte d'affaires        | 20 \$         | 120 \$          |
| 1/4 de page             | 35 \$         | 235 \$          |
| 1/2 de page             | 45 \$         | 340 \$          |
| 1 page                  | 65 \$         | 580 \$          |
| <b>1/2 page COULEUR</b> | <b>110 \$</b> | <b>1 000 \$</b> |
| <b>1 PAGE COULEUR</b>   | <b>220 \$</b> | <b>2 000 \$</b> |

### ANNONCE PUBLICITAIRE COULEUR

**BANDEAU EN PREMIÈRE PAGE**  
100 \$ par mois 990 \$

**SEULEMENT EN PAGE ARRIÈRE COULEUR**  
**BANDEAU** 85 \$ par mois 825 \$ ANNUEL  
Petites annonces 5 \$ (maximum 30 mots)

Le journal *Le Félix* est membre de l'Association  
des médias écrits communautaires du Québec



Bibliothèque et Archives nationales  
Québec

Dépôt légal



Bibliothèque et Archives  
Canada  
Dépôt légal

Le Félix reçoit le soutien du ministère

Culture  
et Communications

