



**À NOS LECTRICES ET NOS LECTEURS**  
**JOYEUX NOËL**  
**MERRY CHRISTMAS**  
**TO ALL OUR READERS**

*Le*  
**Félix**



**Le nouveau conseil municipal**

À l'arrière de gauche, à droite les conseillers Douglas Beard, Maxime Proulx, Christian Girardin, Jean-François De Plaen, à l'avant, Simon Lauzière, Thérèse Francoeur, mairesse et Robert Bélisle conseiller.



La conférence sur l'intimidation en ligne.

Article page 12



La chorale de Saint-Félix-de-Kingsey



*Yvon*  
**Forcier**  
 Courtier immobilier agréé

**VENDRE ou ACHETER**

« Visitez avec moi,  
 peu importe l'agence immobilière ! »



*Visitez mon site web*

**www.yvonforcier.com**

yforcier@sutton.com

cell.: **819 314-2019**

	Page		Page
À la biblio	3	Opération toutou	23
Activités femmes d'ici	12	Page de jeux	11
Âge d'Or	14	Pot-pourri	6
Carrefour jeunesse-emploi	9	Rapport de la mairesse	26 - 27
Centre de ressources pour hommes Drummond	24	Rebecca's reflections	10
Chronique de Laurent l'entomologiste	4	Recette ~ recipe	8
Chronique policière	16	Service et Prévention incendie	30
Des nouvelles de la communauté catholique de St-Félix	17	Solutions page de jeux	32
Écrimots de Richmond	25	Souhaits de la mairesse	4
Le diabète / diabetes	9	The Municipality wishes to inform you	31
L'université du 3 <sup>e</sup> Âge 2014	6	Un an déjà	12
La Guignolée	5	Un petit mot du Grand chevalier	14
La Municipalité vous informe	- 27 - 28	Viactive	23 - 25
Le café un petit grain ensorcelant	8	Vœux de la municipalité	23
MRC de Drummond	32	Vœux du comité du journal Le Félix	31
		Votre Caisse	29

## ERRATUM

Deux erreurs se sont produites lors du montage de l'édition de novembre 2013 :

1 - À la page de jeux, la solution du sudoku a été placée au lieu du jeu.

2 - À la page 19, la troisième position de Martin Vaillancourt et Marthe Yaworki aurait due se lire tel que présentée à droite

La version en PDF sur le site internet de la municipalité a été corrigée, veuillez accepter nos excuses.



ex aequo Martin Vaillancourt



ex aequo Marthe Yaworki

## Liste des annonceurs

	PAGE		PAGE
ACE Construction P.Y.L. Inc.	7	Ferme Miquelon	33
Alimentation Gaudlin Inc..	37	Fleuriste Côté	35
Arbunivers	35	Fleuriste Richmond	36
Aspirateur résidentiel	33	Gaétan Desmarais Promutuel	34
Ateliers de Soudure MD	33	Garage Simon Francoeur	34
Autonet Go	34	Giguère & Morin Inc.	38
Bernier Crêpeau Automobile	34	Guylaine Lalancette Coiffeuse	36
Boucherie Buffet D.M.	36	LCN Inc.	38
Buropro	34	La Petite Chapelle St-Gérard	34
CA Informatique enr.	34	Langlois & Fils Ferblantier	35
Champoux Machineries Inc..	35	Leçons de piano	34
Chevaliers de Colomb	34	Les Couvreur Caron & Bergeron Inc.	35
Clinique de Massothérapie	36	Marc-André Joyal Notaire Inc.	36
Clinique vétérinaire Vétérivi	36	Me Olivier Abinader, Notaire	37
Construction Luc Plante	33	Mini Excavation M.B.	33
Député Sébastien Schneeberger	33	NG Design Atelier de Nina	4
Desjardins Caisse Populaire	39	Municipalité Saint-Félix-de-Kingsey	39
Dion Électrique Inc.	35	Patio & Terrasse 2000	35
Édith Richard - Comptabilité	36	Pharmacie Nathalie Cloutier Familiprix	5
Entreprise Berco	35	Pompes et traitement d'eau des	
Entretien et Service R.B.	34	Bois franc Inc..	33
Épicerie St-Félix Marché Ami	33	SEAUS Pompes à Eau	35
Espace en Mouvement	36	Spiralco	38
Esthétique Nathalie	36	Transport Douglas Beard	35
Excavation Gaston Francoeur	38	UNIMAT La Coop	13 - 37
Excavation JN Francoeur	37	Valéry Coiffure	36
Ferme Lepage	33	Yvon Forcier Sutton	1

## Petite Annonce

Fauteuil basculeur inclinable électrique  
300 \$

Commode et tables de chevet en pin massif  
200 \$

Table de cuisine en érable et 2 chaises  
150 \$

Micro-ondes Danby 700W  
20 \$

Matelas Serta + sommier + base en métal (lit simple) 150 \$ / Banc de douche 25 \$

**Tél. : 819 848-2054**

## Annonces occasionnelles

	PAGE
COURS DE HULA HOOP	12
DOMAINE DE LA COIFFURE	15
PARC CENTRAL CAMPING	15
VALÉRY COIFFURE	10
SOUHAITS DU TEMPS DES FÊTES DES ANNONCEURS PAGES 17 À 22	

Montage et édition : Lise Claude  
Avec la collaboration de Rebecca Taylor  
et Armande Pilon



Noël arrive à grand pas... et j'ai déjà reçu (et lu) mon cadeau. Effectivement, pour mon plus grand bonheur, R.J. Ellory a récidivé! Une grande histoire d'amour me lie à cet auteur depuis que j'ai lu (ou plutôt dévoré!) *Seul le silence*, son premier roman paru en français en 2008, et dont j'avais parlé dans cette chronique. Il a ensuite publié *Vendetta*, *Les anonymes* et *Les anges de New York*, qui traitent respectivement de la Mafia, de la CIA et de la police de New York. Je pense que seul Ellory pouvait me faire aimer ces histoires dont les sujets sont bien loin de mes préoccupations habituelles. Je dois dire que j'aime tellement son écriture que je pourrais probablement sacrer bouquin de l'année le manuel d'utilisation d'un système de ventilation...s'il avait été signé Ellory! Il nous offre cette fois *Mauvaise étoile*, un road movie sanglant dans lequel deux frères adolescents sont pris en otage par un psychopathe dangereux et complètement déjanté.

J'ai toujours dit que, pour moi, il existait principalement deux types de romans... Ceux qui divertissent et ceux qui laissent leur empreinte sur l'âme. Selon mon humeur ou le temps dont je dispose, je choisis l'un ou l'autre (en fait, je lis souvent l'un et l'autre). Ellory possède, selon moi, le génie indispensable et cette rare capacité à allier divertissement et poésie pour offrir au lecteur, non seulement un suspense implacable, mais aussi une profonde réflexion sur l'humanité.

Ellory écrit sur le mal. Toujours. Ça n'est jamais redondant puisque le mal peut prendre autant de formes qu'il y a d'humains pour les habiter. Avec *Mauvaise étoile*, on retrouve tout ce qui fait la force de l'auteur; une écriture poétique et réaliste, des personnages à la psychologie complexe, souvent déchirés entre leurs désirs et leur nature, des thématiques puissantes telles que l'abandon, l'innocence perdue, la prédestination, le libre arbitre le tout intégré dans un récit captivant, intense et inoubliable.

Il possède également ce don particulier de dire au lecteur ce qui va se passer avant que ça ne se passe... Sans rien enlever à l'intérêt que l'on a de poursuivre la lecture... Au contraire! On en veut plus, toujours plus... et l'on n'est jamais déçu.

## TEMPS DES FÊTES ET HORAIRE DE LA BIBLIOTHÈQUE

L'équipe de bénévoles de la bibliothèque tient à offrir ses meilleurs vœux de Noël à tous les citoyens de Saint-Félix-de-Kingsey. Nous sommes heureux de partager avec vous cette même passion pour les livres tout au cours de l'année; nous serons de retour en 2014 et nous vous souhaitons une très belle année.

Planifiez vos lectures pendant cette période de réjouissances puisque la bibliothèque sera fermée du 22 décembre 2013 au 5 janvier 2014.

### Bibliothèque municipale

6115-B, rue Principale

Tél.: 819 848-1400

### Courriel:

biblio152@reseaubibliocqim.qc.ca

### HEURES D'OUVERTURE

Tous les lundis	13 h 30 à 16 h 45
Tous les mardis	18 h 30 à 20 h 00
Tous les mercredis	16 h 30 à 18 h 30
Tous les jeudis	18 h 30 à 20 h 00
Tous les samedis	9 h 00 à midi

## NOUVEAUX LIVRES EN CIRCULATION

Voici la liste des livres nouvellement acquis que vous pourrez trouver sur nos rayons.

- Séraphin : nouvelles histoires des pays d'en haut, t.1 (Claude Henri-Grignon)
- Mauvaise foi (Marie Laberge)
- La saga des Papineau (Micheline Lachance)
- Les chevaliers écossais (t.1) Le maître des Highlands (Amanda Scott)
- Les chevaliers écossais (t.2) Le héros des Highlands (Amanda Scott)
- Le royaume de la Magie (Geronimo Stilton)
- Cinq jours (Douglas Kennedy)
- Ainsi résonne l'écho infini des montagnes (Khaled Hosseini)

## DON DE LIVRES

Nous aimerions remercier les personnes suivantes pour leur généreux don de livres :

Brigitte Duval	Diane Mailhot
Ginette Gratton-Gingras	Denise Giguère
Cécile Landry	Véronique Lebel
Marc Leblanc	Claude Lebel
Céline Cartier	Madeleine Bouchard
Annie Morin	Ginette Salvail Andreino
Marthe Yaworski	Sonya Côté
Madame Appelblom	Nicole Lampron Rivard
Hélène Tanguay	Sonia Verville
Catherine Lemieux	Diane Gagnon
Mélanie Bossé	

Chers citoyens, chères citoyennes,  
Durant les dernières semaines, j'ai eu l'opportunité et le privilège de rencontrer un grand nombre d'entre vous.

Je vous remercie de votre accueil et d'avoir partagé avec moi vos idées et préoccupations que je vais, à mon tour, partager avec votre nouveau conseil municipal.

MERCI À VOUS TOUS pour votre confiance et votre appui!

*Joyeuses Fêtes et Bonne Année  
2014!*



Thérèse Francoeur  
Mairesse de Saint-Félix-de-Kingsey  
Mayor of Saint-Félix-de-Kingsey

Dear citizens,

During the last few weeks, I had the opportunity and the privilege to meet many of you.

Thank you very much for welcoming me and sharing your ideas and concerns with me. Rest assured that I will share these with your new municipal council.

THANK YOU for your trust and support!

*Happy Holidays and Happy New  
Year 2014!*

## CHRONIQUE DE LAURENT L'ENTOMOLOGISTE



Bonjour, ce mois-ci je vais vous parler d'un événement important pour moi qui a eu lieu le 16 novembre dernier.



À seize heures ce jour-là, ma mère est revenue avec son manteau dans les mains. Quand elle a enlevé le manteau, il y avait cinq petites têtes et je vis les cinq petits cochons-d'Indes. Les trois bébés ont à peine deux semaines, et déjà ils courent partout et mangent comme leurs parents.

Je leur ai donné deux laitues et ils ont sauté dessus comme des piranhas. En dix minutes il n'y en avait plus! Ah, il y a aussi leurs couleurs! L'un des adultes, la mère, est albinos (qui signifie blanc aux yeux rouges). Elle s'appelle Joanie. L'autre femelle est blanche et beige. Son nom est Betterave mais on la nomme aussi Grosse-Patate. Parmi les bébés, il y en a un noir et blanc, elle s'appelle Réglisse, une petite caramel et blanc appelée P'tit Monstre, et pour finir Chips qui est caramel, brun et blanc, il semble être un mâle.

Cela fait donc une maman, trois petits et une amie. Ils ont une très grande cage. Les personnes qui nous les ont

donnés ont dit que la maman était déjà enceinte quand ils l'ont achetée à la ferme d'élevage.

Bon, les cochons-d'Indes ne viennent pas de l'Inde, même si le mot Inde fait partie de leur nom, mais de l'Amérique du Sud. À l'époque, les Européens croyaient être arrivés en Asie ce sont eux qui ont nommé les cobayes cochons-d'indes.

Les cobayes sont des rongeurs comme les rats et souris, mais pas comme les lapins. En effet le lapin et le lièvre font partie d'un ordre à eux les lagomorphes.

Si vous voulez avoir des cochons-d'Indes heureux, donnez-leur de la nourriture à cochons-d'Indes (remplie de vitamine C) mais aussi beaucoup de légumes pour les garder en bonne santé et de l'eau fraîche.

Quand les cochons-d'Indes naissent ils ont de la fourrure, des dents, des griffes, les yeux ouverts et ils sont déjà prêts à manger de la nourriture d'adulte. La gestation (temps où les bébés sont dans le ventre de la maman) a une durée différente selon le nombre de petits qui vont naître et à la naissance les petits pèsent 90 g (100 g quand le petit naît seul).

*Merci  
et  
joyeux fêtes!  
des  
Nina xx*

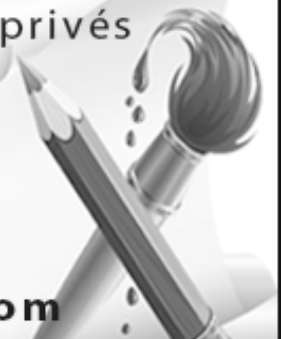


## Atelier de Nina

Cours privés et semi-privés  
Coaching en ateliers

**819.848.1486**

[www.ateliernina.com](http://www.ateliernina.com)



Le dimanche le 1<sup>er</sup> décembre 2013 aura lieu

## LA GUIGNOLÉE

Des bénévoles passeront à votre domicile de 10 h à 15 h pour recueillir vos denrées non périssables ou vos dons en argent, cela va nous permettre de faire nos paniers de Noël pour les familles de notre paroisse, qui vivrons une situation financière difficile durant la période des Fêtes.

Servez-vous des sacs pour la guignolée qui seront dans le Publi sac fin novembre.

Si vous êtes absent cette journée-là, vous pouvez laisser vos sacs sur votre perron et nos bénévoles les ramasseront

*Merci de votre coopération ...*



## PANIER DE NOËL

Les gens de Saint-Félix-de-Kingsey qui prévoient vivre une situation difficile durant la période des Fêtes peuvent dès maintenant soumettre une demande pour :

**UN PANIER DE NOËL au : 819 475-NOËL ( 6635 )**

Vos demandes seront acheminées au comité paroissial responsable de l'élaboration et de la confection des paniers de Noël.

Rappelons que l'accessibilité à un panier de Noël est restreinte.

Des critères ont été établis et toutes les demandes feront l'objet d'une évaluation.

**Nous acceptons vos demandes jusqu'au 10 DÉCEMBRE 2013 .**



LE COMITÉ PARTAGE <<LA GUIGNOLÉE >>DENYSE ROUSSEL ET CLAUDETTE THIFAUT



**NATHALIE CLOUTIER**  
Pharmacienne propriétaire

**PHARMACIE  
NATHALIE CLOUTIER**

**AFFILIÉE À**

**Familiprix**

**bon pour la santé**

4105, rue Principale St-Cyrille de Wendover

Téléphone : **819 397-6066**

Télécopieur : 819 397-6020

### **SERVICES OFFERTS**

- **LIVRAISON GRATUITE DES PRESCRIPTIONS**  
(détails en pharmacie)
- **BORNE-PHOTOS**
- **PRISE DE PHOTOS PASSEPORT ET D'IDENTITÉ**
- **VACCINATION DU VOYAGEUR**

Belle variété de **coffrets cadeaux** dans le département cosmétique. **Emballage cadeau gratuit** avec achat.

**Cartes prépayées.** Plusieurs choix s'offre à vous.

**Boxing day** du 26 décembre au 4 janvier 2014 inclusivement  
jusqu'à 50% de rabais sur marchandise sélectionnée.

**Vente de romans** : Grande sélection à partir de **3.97 \$ à 7.97 \$.**

*L'équipe du Familiprix St-Cyrille, vous souhaite un bon temps des Fêtes.*

<b>HEURES D'OUVERTURE</b>	
<b>LUNDI-MARDI-MERCREDI :</b>	<b>9 H 00 À 18 H 30</b>
<b>JEUDI :</b>	<b>9 H 00 À 20 H 00</b>
<b>VENDREDI :</b>	<b>9 H 00 À 18 H 30</b>
<b>SAMEDI :</b>	<b>10 H 00 À 17 H 00</b>
<b>DIMANCHE :</b>	<b>FERMÉ</b>



**Surveillez nos concours sur Facebook**

Devenez Fan de notre page Facebook.

Voici l'adresse pour vous inscrire :

[www.facebook.com/familiprixnathaliecloutier](http://www.facebook.com/familiprixnathaliecloutier)

*Le Sable et les deux mains*



Georges, un garçon de treize ans, se promenait sur la plage en compagnie de sa maman. Et subitement, il demande : « Maman, comment fait-on pour garder un ami quand finalement on en a trouvé un? »

La maman réfléchit quelques instants, puis se baissa et prit deux poignées de sable. Tenant les paumes vers le haut, elle ferma une main et pressa fortement, le sable s'échappa entre ses doigts et plus elle serrait le poing, plus le sable s'enfuyait.

Par contre, l'autre main qu'elle tenait bien ouverte, le sable resta intégralement dans sa main.

Georges observa la démonstration avec étonnement, puis s'écria « Je comprends! »

Au dos d'une petite image de la Madone, oubliée dans une chapelle de montagne, j'ai trouvé la prière suivante :

**Prière de l'accueil**

*Seigneur, aidez-moi à être pour tous un ami,  
un ami qui attend avec patience,  
qui accueille avec bonté,  
qui reste ouvert aux autres, qui donne avec amour,  
qui écoute sans se lasser, qui remercie avec joie.  
Un ami qu'on est sûr de trouver quand on en a besoin.*

*Aidez-moi à être une présence sur laquelle on peut compter quand on en a besoin ; aidez-moi à offrir une amitié qui détend, à rayonner une paix qui donne la joie, la tienne, Seigneur.*

*Fais que je sois disponible et accueillant surtout envers les plus fragiles et les « sans défense ».*

**PENSÉES JUDICIEUSES**



◇ *Le meilleur donneur donne le bon exemple plutôt qu'un bon conseil.*

◇ *Il n'y a pas de meilleur psychiatre qu'un chiot qui lèche le visage.*

◇ *Le monde est une caméra...souriez s'il vous plaît.*

◇ *La mesure ultime du caractère ne se trouve pas dans le confort mais dans le défi.*

◇ *Il y a un problème : soit on en fait une montagne infranchissable, soit on nivelle la difficulté. Penser aussi que l'on peut grimper sur la montagne et redescendre tranquillement.*

**L'UNIVERSITÉ DU 3<sup>e</sup> ÂGE 2014 UNE FORMATION CONTINUE POUR LES 50 ANS ET PLUS**

**Les conférences du lundi**, de 13 h 30 à 15 h 30, reviennent avec des thèmes différents : L'immigration à Drummondville, les murs dans le monde, quand les principes viennent en aide au bon sens moral, le deuil : en quoi le rite peut-il donner un élan? Et vie carcérale et réinsertion sociale.

**Du 20 janvier au 17 février.**

**Cours**

**Histoire du Québec, début de la Fédération canadienne, Marcel Trépanier.** Quels étaient les enjeux à l'époque? L'histoire vue sous l'aspect politique, social et économique.

**Les mardis de 13 h 30 à 15 h 30, du 21 janvier au 18 février (5 semaines)**

**Introduction à l'écologie sonore, Charles de Mestral**  
Étude de la dimension sonore susceptible d'applications architecturales, urbanistiques, sociales, culturelles.

**Les lundis de 9 h 45 à 11 h 45, du 24 février au 24 mars (4 semaines)**

**Ateliers**

Les ateliers **d'espagnol**, Diane Lefebvre, auront lieu **de 9 h 30 à 11 h 30 :**

Espagnol avancé XV (**lundi**),

Espagnol intermédiaire II (**mardi**)

Espagnol avancé II (jeudi) **du 13 janvier au 27 mars.**

Les ateliers **d'anglais**, Léonard Desfossés, auront lieu les mercredis:

Anglais intermédiaire V (A.M.)

Anglais pré-intermédiaire (P.M.) **Du 15 janvier au 26 mars.**

**Activités physiques : Tai-chi Forme II et Tai-chi Forme III, Gérald Yergeau, les mardis.**

**Forme II**, de 15 h à 16 h et **Forme III**, de 13 h 30 à 14 h 45.

**Du 14 janvier au 25 mars.**

**Nouveauté :**

**Formation pratique sur Ipad, Jacques Proulx,**  
( 2 cours de 2 heures) - **30 janvier et 6 février**

**Formation pratique sur Android, Jacques Proulx,**  
(2 cours de 2 heures) - **13 et 20 février**

Ces cours auront lieu de **13 h 30 à 15 h 30**

**Endroits où les cours ont lieu :** SERD - Syndicat de l'enseignement - 2455, boul. Lemire, Drummondville, **sauf les formations iPad et Android et le Tai-chi** qui seront donnés au :

Centre communautaire Pierre-Lemaire,  
325 boulevard Saint-Joseph Ouest, Drummondville

**Inscription et informations**

**LE MARDI 7 JANVIER de 13 h 30 à 15 h 30**

Au local du Syndicat de l'enseignement de la région de Drummondville (SERD)

2455, boul. Lemire, Drummondville

**À partir du 15 décembre**, pour les inscriptions en ligne et la description complète des activités :

[www.usherbrooke.ca/uta/prog/cqc/](http://www.usherbrooke.ca/uta/prog/cqc/)

**Pour plus informations :**

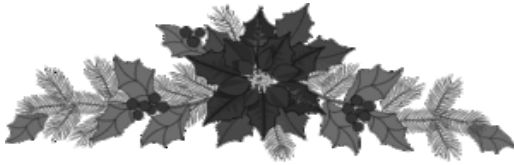
Danielle Veilleux	819 472-1213
Louiselle Dumont	819 472-1631
Georgette Poirier	819 472-4637

**ACE  
SUPERAUBAINE**

**PRIX EN VIGUEUR 2 AU 14 DÉCEMBRE 2013**

**ACE®**

**On a toujours une solution**

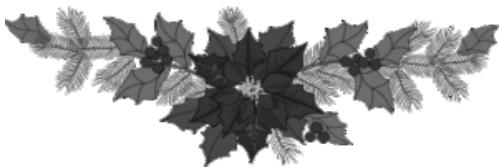


Pour votre  
magasinage du  
temps

des *Fêtes.*

Vous trouverez des

**cadeaux**  
pour tous



*SCIE  
ALTERNATIVE*



**28,99\$**

Rég.:49,99\$

Code produit:760-3566

**L'équipe de Construction P.Y.L. Inc**

*Vous souhaitez un*

**Joyeux temps des Fêtes**

**ACE®**

**CONSTRUCTION PYL INC.**

6161, rue Principale, St-Félix de Kingsey (Québec) J0B 2T0  
Tél. : 819 848-2332 • Téléc. : 819 848-2894

JUSQU'À ÉPUISEMENT DE LA MARCHANDISE. NOUS NOUS RÉSERVONS LE DROIT DE LIMITER LES QUANTITÉS. PAYEZ ET EMPORTEZ.

La Société Saint-Jean-Baptiste du Centre-du-Québec (SSJBCQ), en collaboration avec sa section locale de Saint-Félix-de-Kingsey, est heureuse de vous présenter un nouvel article d'une série qui vise à mettre en valeur notre langue française au cœur de notre identité collective. Voici une brève description de différents types de café (1<sup>re</sup> partie).

## LE CAFÉ ARABICA

Café obtenu à partir des grains du caféier arabica. On dénombre environ 200 variétés d'arabica, lesquelles représentent environ 70 % de la production mondiale de café. Ce café est doux, de qualité supérieure, et la teneur en caféine est d'environ 1 %.

## LE CAFÉ AROMATISÉ

Café auquel une saveur a été ajoutée soit au grain à l'aide d'agents aromatisants ou d'essences naturelles, soit directement dans la tasse avec un sirop aromatisé. Le café à l'amaretto, le café à la vanille et le café aux noisettes sont des exemples de cafés aromatisés.

## LE CAFÉ ARROSÉ

Café alcoolisé. L'expression « *Café fortifié* » est à éviter. Diverses eaux-de-vie ou liqueurs se marient bien avec le café : grappa, calvados, cognac, crème de cacao, whisky, etc.

## LE CAFÉ ÉQUITABLE

Café produit et commercialisé selon les principes du commerce équitable. Le commerce équitable permet aux petits producteurs des pays du Sud regroupés en coopératives de vendre leurs produits à un prix plus juste en éliminant les intermédiaires entre eux et les importateurs ou exportateurs, ce qui leur permet notamment d'améliorer leur qualité de vie et d'investir dans leurs propres projets de développement durable.

## LE CAFÉ EXPRESSO

Café préparé à partir d'une mouture fine, très torréfiée, et selon un procédé de percolation sous très haute pression. Le mode de préparation de l'expresso est originaire d'Italie. Le temps d'extraction très court et la haute pression donnent un café suave, crémeux en surface, et qui a la caractéristique d'être moins caféiné que le café filtre. L'expresso peut être court ou long selon la quantité d'eau pressée. Les termes « *café express* » et « *express* » sont courants en français depuis le début des années 1960 pour traduire l'emprunt à l'italien *espresso*.

## LE CAFÉ FILTRE

Café obtenu à partir d'une mouture infusée selon un procédé de filtration, où l'eau chaude est versée lentement sur une mouture de café contenue dans un filtre. Ce type de café s'écrit également de la façon suivante : café-filtre.

## LE CAFÉ IRLANDAIS

Boisson composée d'un mélange de café chaud, de whisky irlandais et de sucre, que l'on recouvre de crème fouettée. Le café irlandais se sert dans un grand verre à pied. Il est important de ne pas remuer la crème pour conserver le contraste entre le chaud et le froid.

## LE CAFÉ MOKA

Boisson préparée à partir d'un mélange d'expresso, de poudre de chocolat, ou de cacao, et de lait chaud mousseux. Il est aussi appelé « *mokaccino* ». Les termes *café moka* et *moka* désignent également une variété de café arabica originaire du Yémen.

Références : [www.oqlf.gouv.qc.ca](http://www.oqlf.gouv.qc.ca) *Lexiques et vocabulaires*  
François Gardner, directeur des communications et des projets, SSJBCQ



### Recette GÂTEAU AU CAFÉ

**Ingédients**      **Portions: 8**

- 1/3 de tasse de graisse Crisco
- 1 1/3 tasse de cassonade
- 1 c. thé de vanille
- 2 œufs
- 1 3/4 tasse de farine
- 1/2 c. thé de sel
- 1 1/2 c. thé de poudre à pâte
- 1/4 c. thé de soda
- un peu de lait (env. 40 ml)
- 1/2 tasse liquide de café fort (2 c. table de café instantané)

#### Méthode

1. Battre en crème la graisse et ajouter graduellement la moitié de la cassonade ainsi que la vanille.
2. Battre les œufs et le reste de la cassonade.
3. Incorporer ensemble les mélanges 1 et 2 et bien mélanger.
4. Tamiser tout les ingrédients secs restant.
5. Ajouter assez de lait à la 1/2 tasse de café pour obtenir 2/3 de tasse de liquide
6. Dans le mélange (1)+(2), en alternant, ajouter le liquide et la farine; bien mélanger.
7. Mettre dans votre moule préféré et cuire au four à 350°F (175°C) environ 30 minutes.

Source ~ [allrecipes.ca](http://allrecipes.ca)

### Recipe COFFEE CAKE

**Ingredients**      **servings : 8**

- 1/3 cup Crisco
- 1 1/3 cup brown sugar
- 1 teaspoon vanilla
- 2 eggs
- 1 3/4 cup flour
- 1/2 teaspoon salt
- 1 1/2 spoon baking powder
- 1/4 teaspoon baking soda
- About 1/4 cup of milk
- 1/2 cup strong coffee in liquid form (2 table spoon of instant coffee)

#### Method

1. Beat Crisco until creamy and gradually add half of brown sugar and vanilla.
2. Beat eggs and rest of brown sugar.
3. Mix together ingredients in steps 1 and 2 and mix well.
4. Sift all dry ingredients.
5. Pour enough milk in the half cup of coffee to obtain 2/3 cup of liquid.
6. In the mixture of (1)+(2), alternate between adding liquid and flour and mix well.
7. Place in your preferred mold and bake at 350F (175C) for about 30 minutes.





## Le Diabète

Le diabète est une maladie chronique qui se manifeste lorsque le corps est incapable de produire suffisamment d'insuline ou de l'utiliser correctement. Le corps a besoin d'insuline pour transformer le sucre en énergie. Le diabète peut entraîner de graves complications et le décès prématuré. Ceux qui sont atteints du diabète peuvent toutefois prendre des mesures pour contrôler et réduire les risques de complications.

### Diabète de type 1

Ce type de diabète se produit lorsque les cellules bêta du pancréas sont détruites par le système immunitaire et cessent de produire de l'insuline. Le corps a besoin d'insuline en quantité suffisante pour bien fonctionner. On ne connaît aucun moyen de prévenir le diabète de type 1, qui apparaît habituellement durant l'enfance ou à l'adolescence. Cinq à dix pour cent des gens qui souffrent du diabète sont atteints du diabète du type 1

### Diabète de type 2

Il est possible de réduire le risque de diabète de type 2 comme celui de la plupart des maladies graves. On peut y arriver en faisant des choix de vie sains, comme celui de contrôler son alimentation, de s'abstenir ou cesser de fumer, de perdre du poids excédentaire et de faire de l'exercice.

Toute personne atteinte du diabète de type 1 doit prendre de l'insuline par injection, par perfusion continue (pompe) ou par inhalation. Il est également important de surveiller son alimentation et de faire de l'activité physique. Ceux qui souffrent du diabète de type 2 peuvent réussir à contrôler leur glycémie en mangeant sainement, en suivant un programme d'exercice et en perdant leur surplus de poids. Ceux qui n'y parviennent pas devront peut-être prendre des médicaments contre le diabète par voie orale et/ou de l'insuline pour maintenir le niveau de glucose souhaité.

Pour de plus amples renseignements:

[www.phac-aspc.gc.ca/cd-mc/diabetes-diabete/index-fra.php](http://www.phac-aspc.gc.ca/cd-mc/diabetes-diabete/index-fra.php)

Source: Agence de la santé publique du Canada.

## Diabetes

Diabetes is a chronic condition that stems from the body's inability to sufficiently produce and/or properly use insulin which the body needs to use sugar as an energy source. Diabetes can lead to serious complications and premature death but those who have diabetes can take steps to control the disease and lower the risk of complications.

### Type 1 diabetes

Type 1 diabetes occurs when the beta cells of the pancreas are destroyed by the immune system and no longer produce insulin which the body needs in adequate supply to help it function. There is no known way to prevent type 1 diabetes; it usually develops in childhood or adolescence. Five to 10% of people with diabetes have type 1

### Type 2 diabetes

Like other serious health conditions, the likelihood of developing type 2 diabetes can be reduced by healthy lifestyle choices, such as controlling the diet, not smoking and losing excess weight and exercising.

Type 1 diabetes requires the affected person to take insulin by injection, continuous insulin infusion (pumps) or inhalation. Watching your diet and taking part in physical activity are also important. Those with type 2 diabetes may be able to control blood glucose levels by following a healthy meal plan and exercise program and losing excess weight. Those who cannot achieve glucose control may have to take oral anti-diabetic drugs and/ or insulin to maintain target glucose levels.

For more information go to:

[www.phac-aspc.gc.ca/cd-mc/diabetes-diabete/index-fra.php](http://www.phac-aspc.gc.ca/cd-mc/diabetes-diabete/index-fra.php)



Source: Public Health Agency of Canada



**Carrefour  
jeunesse-emploi**  
du comté de Richmond

**Vous avez entre 16 et 35 ans et  
désirez prendre votre avenir en main,  
le Carrefour jeunesse-emploi est là pour vous.**

**TOUS NOS SERVICES SONT GRATUITS**

- Vous êtes à la recherche d'un emploi ?
- Vous envisagez un retour aux études ?
- Vous souhaitez partir votre entreprise ?
- Vous désirez clarifier vos intérêts professionnels ?

**819 358-9838 / [warwick@cjerlchmond.qc.ca](mailto:warwick@cjerlchmond.qc.ca)**

#### Warwick

Lundi au jeudi 8h30 à 16h30  
Mercredi 8h30 à 20h  
204-D rue St-Louis

#### 3 points de services

#### Ham-Nord

Sur rendez-vous

#### Notre-Dame-du-Bon-Conseil

Mardi de 13h à 16h30

541 rue Ducharme

## Rebecca's Reflections By: Rebecca Taylor *STOCKING STUFFERS.*

With Christmas at the end of this month, I decided to reflect on Where did this tradition come from? What consists of a stocking stuffer compared to a gift? How have stocking stuffers changed over the years? Keep reading to learn the answers to these questions.

The idea of leaving something out for gifts to be placed in at Christmas time has been around for a long time. Exactly, how long I was unable to determine and I don't know if anyone really knows. In some countries including Germany, Italy and Holland, children would put out their shoes for gifts to be left in. In the USA, stockings were hung, and was first written about there by Washington Irving in 1809. The first stockings were woolen, but the red felt kind soon followed especially after the publication of the poem 'Twas the Night Before Christmas by C. Clements Moore in 1822. The history of the Christmas stocking wouldn't be complete if I didn't mention the lump of coal. It was said that children who did not behave, would receive one instead of goodies at Christmas time. While this was said, I don't know if it was apt to actually happen or if it was just something that was said in order to get children to behave.



Stocking stuffers have changed over the years, for one thing because toys and technology have changed. One of my grandmothers told me how she used to receive an orange, a peppermint, peanuts and a small handmade gift, usually mittens or a hat in her stocking when she was a child.

In my research, I saw many items which were being sold as stocking stuffers, some were common but others were more expensive electronics. I was surprised that someone would consider these a stocking stuffer and not a gift that would be placed under the tree. Some of the items being pegged as the best stocking stuffers were food items, snow globes, nice pens and calendars. However, the options for stocking stuffers are endless. I suppose what type of stocking stuffers and the budget associated with them must be decided upon in each family. The important thing when choosing stocking stuffers is the same for choosing any gift, consider the person the gift is being given to. Traditions are always changing and this remains true with the stocking stuffer.

*Happy Holidays.  
Joyeuses Fêtes*

## Joyeux Temps des Fêtes!



### VALÉRY COIFFURE

*1125, rue Provencher - 819 848-2112*



Le temps des Fêtes approche...Prenez vos rendez-vous tôt pour Noël!

Le salon sera ouvert les mardis 24 et 31 décembre 2013.

\*\*\*Bijoux Caroline Néron disponibles au salon\*\*\*

*Profitez de la carte - cadeau!*

Carte-Cadeau à découper

Bijoux Caroline Néron

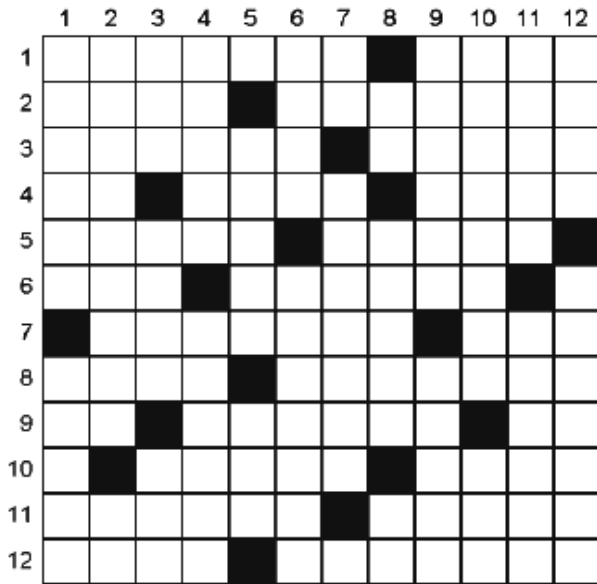
15% de rabais sur les bijoux à prix régulier

Valide du 1<sup>er</sup> au 15 décembre 2013

Je souhaite à tous  
Un Joyeux Noël et  
Une belle année 2014!

**Valérie Bélisle**

# PAGE DE JEUX



## Horizontalement

1. Relatif à l'été - Qui ne varie pas.
2. Hymne - Endroit où l'on passe.
3. Onglé - Ensuite.
4. Post-scriptum - Apparat - Qualifie ce qui adhère
5. Grand canard - Zigzags.
6. Avant l'automne - Endetter.
7. Sans connaissance - Terre entourée d'eau.
8. Relatif au mouton - Personne qui réfléchit.
9. Béryllium - Pierre précieuse - Thulium.
10. Ciment - Capable.
11. Relatif au lion - Fait de guetter.
12. Greffe - Outil du menuisier.

## Verticalement

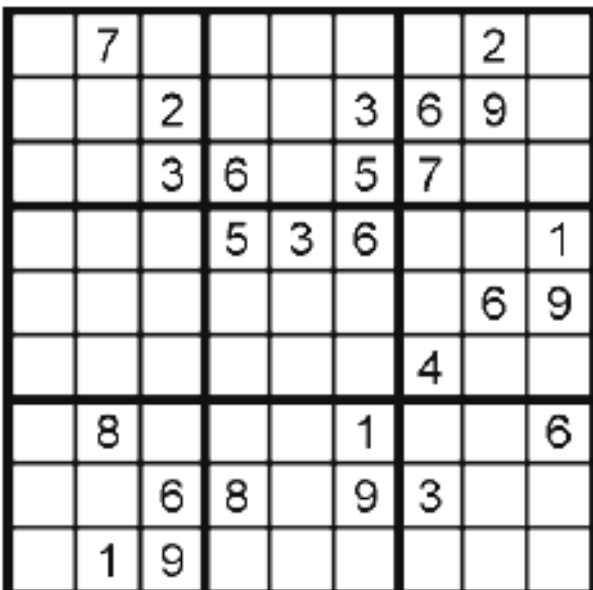
1. Fresque - Aumône.
2. Émotive - A l'intérieur de.
3. Graffiti - Fait de dénier - Prix gagné.
4. Aunée - Inflammation.
5. Bon vivant - Rayon de roue.
6. Partie pointue d'un organe - Ayant deux ailes.
7. Après sol - Substance.
8. À elle - Patinoire intérieure - Or .
9. Intervalle de temps - Période d'essai.
10. Jardin d'enfants - Non pollué.
11. Officier de police - Combattre.
12. Offensé - Inflexibilité.

Thème: pêle-mêle

7 lettres cachées

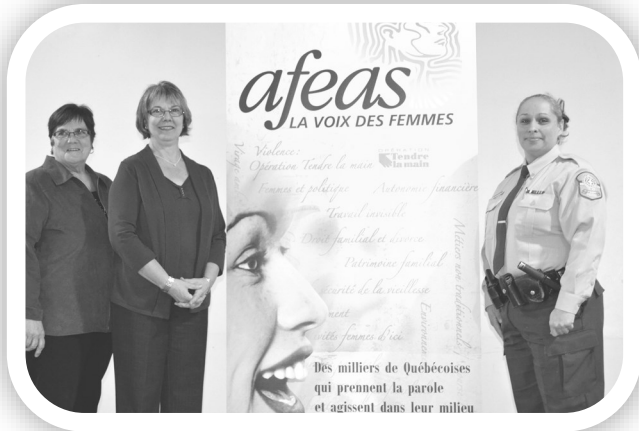


ainsi	battu	hatif	ruelle
allie	bilan	indri	scienc
amide	blame	inventive	silex
aneth	depravant	irone	sioux
anodin	duncan	narguer	soimeme
arroger	enfer	peche	suffire
asphalter	epinier	range	verser
atlas	etale	rieur	vocal
autre			



Amusez-vous !

Solutions page 32



## CONFÉRENCE PRUDENCE SUR LE NET.

De gauche à droite, Mme Hélène Bergeron, présidente de l'afeas régionale Centre-du-Québec, Mme Jocelyne Fontaine, présidente locale et Mme Marie-Ève Vallerand, policière et intervenante en milieu scolaire de la Sureté du Québec

## OPÉRATION TENDRE LA MAIN

Depuis 17 ans, l'afeas tient une campagne de sensibilisation pour contrer la violence sous toutes ses formes.

Lors de la réunion du Conseil municipal du 2 décembre prochain, les élus ont accepté de porter le ruban blanc dont le V inversé signifie « **NON À LA VIOLENCE** »; des rubans blancs seront distribués.

Lors de l'assemblée du 5 novembre 2012, le Conseil avait voté une résolution spécifiant que le 8 décembre soit proclamé :

### *La journée contre l'intimidation*

Des napperons de l'OTM seront distribués au restaurant Le Vieux Félix ainsi qu'à la Cantine-Mary Dan.



## SOUPER DE NOËL

**Le Mardi 10 décembre 2013**



L'afeas célèbre le temps des Fêtes

par un souper amical, un échange de cadeaux, des jeux, du plaisir dans une ambiance chaleureuse et festive. Nous vous attendons pour 17 h au centre Eugène-Caillé pour célébrer.

Le CA de l'afeas locale de Saint-Félix-de-Kingsey souhaite à toutes ses membres ainsi qu'à la population

**Joyeux temps des Fêtes**

**Dans l'amour, la paix et la fraternité**

## COURS HULA HOOP

Venez vous assouplir sous le charme du Hula Hoop.

Pour les intéressés, il y aura un Hoop Jam ouvert à tous le **8 janvier 2014** au centre Eugène-Caillé à **18 h 30**

Il y aura aussi les inscriptions pour les cours de débutant / avancé et Hoop Jam au coût de : 65 \$ pour 8 semaines.

Pour plus d'information, vous pouvez contacter :

Claire au **819 477-3253** ou Maureen au **819 848-1564**.

*Plaisir garanti!*

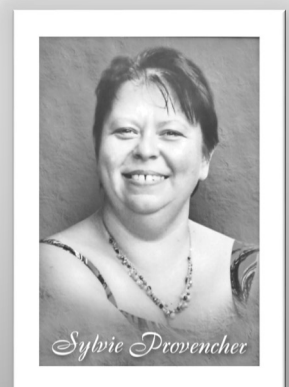


## *Un an déjà!*

Il est vrai que la vie continue mais ta présence et ta joie de vivre nous manque. Puisses-tu avoir trouvé la paix dans cet endroit où tu nous attends... Continue de veiller sur nous...

Ta fille Élizabeth, tes parents, tes frères et ta sœur.

Deux messes seront célébrées en ta mémoire soit le dimanche 22 décembre 2013 à 9 h 45 à l'église de Saint-Lucien et le mardi 24 décembre 2013 à 20 h 00 à l'église de Saint-Félix-de-Kingsey.





# Pour les meilleures idées cadeaux



Achetez une carte-cadeau de 25 \$  
**obtenez 5 \$**  
supplémentaires gratuitement!  
Pour un total de 30 \$



Valide jusqu'au 31 décembre 2013 dans les succursales de Victoriaville, St-Félix-de-Kingsey et Disraeli.



# UN PETIT MOT DU GRAND CHEVALIER Jocelyn Cusson

## SOUPER DE NOËL

Les Chevaliers de Colomb en collaboration avec l'Âge d'or vous invitent en grand nombre au souper de Noël le :

**7 décembre prochain**

Au Centre Eugène-Caillé 20 \$ Souper et soirée.

Soirée seulement 10 \$



### Apportez vos consommations

Animation par Jean-Guy Piché et la Tournée du bonheur  
Billets en vente par l'Âge d'Or et les Chevaliers de Colomb

=====

### Renouvellement des cartes de membres

Lors du renouvellement des cartes, si vous renouvelez avant le premier décembre, vous serez éligible au tirage d'une carte de membre gratuite.

Parrainée par les Chevaliers de Colomb, et sous la responsabilité de Roger Francoeur le 27 octobre dernier, se tenait à la messe de 11 h 15, une cérémonie commémorative pour les personnes décédées et inhumées dans notre communauté au cours de la dernière année. Voici la liste

#### DÉCÈS FUNÉRAILLES OU SÉPULTURE

Manon Fontaine	15 oct.2012	27 oct. 2012
Annette Mailhot	18 oct. 2012	27 oct. 2012
Frère Robert Lebel	12 oct. 2012	3 nov. 2012
Jeanne Hémond	2 déc. 2012	8 déc. 2012
Fleurette Nault	4 déc. 2012	10 déc. 2012
Sylvie Provencher	22 déc. 2012	5 janv. 2013
Jean Denis		14 avril 2013
Marguerite Lemay	18 avril 2013	27 avril 2013
Denyse Provencher	20 avril 2013	4 mai 2013
Rodolphe René		18 mai 2013
Ginette René		18 mai 2013
Madeleine Barrette	27 déc. 2012	25 mai 2013
Jean-François Roy		25 mai 2013
Florence Bisailon	14 mai 2013	8 juin 2013
Gérald Jalbert		16 juin 2013
Geneviève Desmarais	20 juin 2013	28 juin 2013
Vickie Deslauriers	24 juin 2013	6 juillet 2013
Renée Benoit	26 juin 2013	6 juillet 2013
Annette Lafond		6 juillet 2013
Michel Morin		31 juillet 2013
Frère Bruno Comtois	20 juillet 2013	

En mon nom et en celui de tous les Chevaliers, je tiens à remercier M. Roger Francoeur et son équipe pour l'organisation de la célébration des morts, qui fut une belle célébration.

Le conseil des Chevaliers de Colomb 7619 de Saint-Félix-de-Kingsey tient à vous offrir leurs souhaits

*Nos Vœux les plus chaleureux de  
Bonheur, Santé et Prospérité*

*pour un très Joyeux Noël et une  
Bonne et Heureuse Année!*



### Nouvelles de l'Âge d'Or

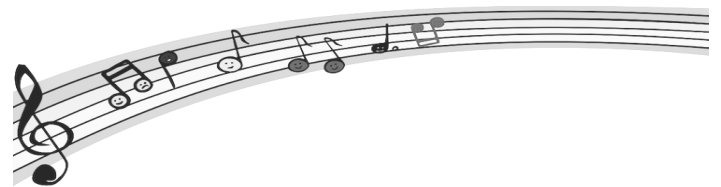
Pierrette Francoeur



Nous célébrons Noël et le 40<sup>e</sup> anniversaire d'affiliation avec la FADOQ ce samedi 7 décembre. Au moment où vous recevez votre journal, il est sûrement trop tard pour réserver votre souper mais pour ceux et celles qui voudraient venir passer la soirée avec nous, il est possible au coût de 10 \$.

#### APPORTEZ VOS CONSOMMATIONS

Comme par les années passées, nous circulerons dans



les rues du village arrêtant dans les commerces pour chanter des airs de Noël. La date n'est pas encore retenue.

AU NOM DE TOUS LES MEMBRES DU CA DE L'ÂGE D'OR,

**Joyeux Noël et Bonne Année**

À CHACUN ET CHACUNE DE VOUS LECTEURS DU JOURNAL



# Parc Central

CAMPING • SAINT-FÉLIX-DE-KINGSEY

À mi-chemin entre Montréal et Québec, situé près de Drummondville, Trois-Rivières et Sherbrooke.

**NOUVEAUX PROPRIÉTAIRES**  
Vos hôtes Guy et Josée



Venez découvrir  
notre petit coin  
de paradis,  
du 1<sup>er</sup> mai au  
15 septembre!

- Location de roulotte
- Piscine et jeux d'eau
- Volleyball
- Sentiers pédestres en forêt
- Pétanque
- Jeux de galet et de fer
- Terrain de balle et de soccer
- Billard
- Terrain de jeux pour les enfants
- Activité en haute saison
- Et bien plus...

29, Chemin des Domaines, Saint-Félix-de-Kingsey (Qc) JOB 2T0  
819 848-2564 • [www.campingparcentral.com](http://www.campingparcentral.com)

Coordonnées GPS  
45°47'47.85" N • 72°13'28.56" O



## Domaine de la coiffure

### Heures d'ouverture

Lundi	Fermé
Mardi	Fermé
Mercredi	9 h à 17 h
Jeudi	9 h à 19 h
Vendredi	9 h à 17 h
Samedi	8 h à 12 h

**BIOSILK**®  
**CHI**®

**PAUL MITCHELL**

Lyette Fortin, propriétaire DEPUIS 20 ANS!

Pour rendez-vous  
819.848.2623  
143, rue Therrien, Domaine Forcier  
Saint-Félix-de-Kingsey (QC) JOB 2T0



## CHRONIQUE POLICIÈRE

### SÛRETÉ DU QUÉBEC

Poste de la MRC de Drummond



1600, boul. St-Joseph  
Drummondville (Québec)  
J2C 7V7  
Téléphone 819 478-2575  
Télécopie 819 478-9339

Du 15 décembre au 15 mars inclusivement, tous les taxis et les véhicules de promenade immatriculés au Québec doivent être munis de pneus d'hiver. Cette obligation s'applique aussi aux véhicules de promenade offerts en location au Québec ainsi qu'aux cyclomoteurs et aux motocyclettes.

Le Règlement sur l'utilisation de pneus conçus spécifiquement pour la conduite hivernale indique certaines dérogations :

- aux 7 premiers jours qui suivent l'acquisition d'un véhicule de promenade auprès d'un commerçant;
- aux 7 jours précédents l'expiration d'un contrat de location à long terme (durée d'un an ou plus);
- au véhicule de promenade muni d'une plaque d'immatriculation amovible (plaque X);
- au véhicule de promenade sur lequel est apposé un certificat d'immatriculation temporaire (transit), jusqu'à concurrence de 7 jours depuis la date de délivrance de ce certificat;
- à l'habitation motorisée (véhicule automobile aménagé de façon permanente en logement);
- à la roue de secours d'un taxi ou d'un véhicule de promenade;
- à la motocyclette utilisée comme véhicule d'urgence (selon la définition de véhicule d'urgence du Code de la sécurité routière);
- au véhicule pour lequel est délivré un certificat concernant l'exemption de pneus d'hiver par la Société.

#### Certificat d'exemption de pneus d'hiver

Vous pouvez être autorisé à circuler sans pneus d'hiver durant 7 jours en obtenant un certificat d'exemption de pneus d'hiver. Le Règlement précise que le certificat est délivré dans les cas suivants :

- si vous utilisez votre véhicule pour quitter le Québec ou y revenir;
- au moment de l'acquisition d'un véhicule (ailleurs que chez un commerçant) afin de munir le véhicule de pneus d'hiver;
- au moment de remettre en circulation un véhicule « déremisage » afin de munir le véhicule de pneus d'hiver;
- au moment de la résiliation d'un contrat de location d'une durée d'un an ou plus (fin du contrat avant terme);
- pour permettre le retour hors Québec d'un véhicule loué et immatriculé à l'extérieur du Québec et qui a été laissé au Québec par le locataire une fois la location terminée;
- pour déplacer un véhicule depuis l'établissement d'un commerçant de véhicules vers un site en vue de sa vente à l'encan et en permettre le retour;
- pour déplacer un véhicule vers un site en vue de sa vente en justice ou, en provenance d'un tel site, vers son point de départ.

#### IMPORTANT :

La date de votre départ ou de votre retour doit être comprise à l'intérieur des 7 jours du certificat. Les dates de début et de fin doivent être considérées dans le calcul. Pour des exemples de calcul vous pouvez consulter le site internet de la SAAQ : [http://www.saaq.gouv.qc.ca/securite\\_routiere/vehicules\\_technologies/pneus/index.php](http://www.saaq.gouv.qc.ca/securite_routiere/vehicules_technologies/pneus/index.php)

#### Comment obtenir un certificat d'exemption?

**VOUS POUVEZ UTILISER LE SERVICE EN LIGNE SAAQ ;  
Pneus d'hiver - Exemption.**

##### **Ce service est réservé à toute personne qui :**

- désire utiliser son véhicule pour quitter le Québec ou y revenir;
- remet en circulation son véhicule (« déremisage »);
- résilie son contrat de location à long terme (met fin au contrat avant son échéance).

Une imprimante est requise pour ce service.

**VOUS POUVEZ VOUS PRÉSENTER DANS UN POINT DE SERVICE DE LA SAAQ. Obtenir en une seule demande, le cas échéant, le ou les certificats nécessaires : un pour l'aller et l'autre pour le retour.**

Si vous êtes à l'extérieur du Québec, vous pouvez demander le certificat :

- Par téléphone : 1 800 361-7620 (ayez en main votre dernier certificat d'immatriculation)
- Par télécopieur : 1 418 528-7001

D'après votre dernier certificat d'immatriculation, indiquez :

1. le numéro de plaque, incluant le chiffre qui suit le tiret ;
2. le numéro de dossier ;
3. le numéro de certificat d'immatriculation ;
4. vos nom et prénom ;
5. l'adresse postale hors Québec où doit être expédié le certificat (prévoir 7 jours ouvrables plus le délai postal) ;
6. un numéro de téléphone hors Québec où vous pouvez être joint de jour ;

**la date de début de la période d'exemption désirée du ou des certificats.**

#### Sanction prévue

Le contrevenant s'expose à une amende de 200 \$ à 300 \$.\*

Si vous avez obtenu un certificat d'exemption de pneus d'hiver, vous devez le présenter au moment d'une vérification.

Source : Site internet - SAAQ

- Ces montants, sous réserve de modification, comprennent l'amende prévue au Code de la sécurité routière, les frais de greffe, ainsi qu'une contribution à l'IVAC (d'autres frais peuvent s'ajouter).

Relations avec la communauté Poste de la MRC de Drummond Sûreté du Québec 819 478-2575





## DES NOUVELLES DE LA COMMUNAUTÉ CATHOLIQUE DE SAINT-FÉLIX (Paroisse Saint-Luc)

Par Robert Richard, prêtre, curé

### LES CATÉCHÈSES POUR LES JEUNES ET LEURS FAMILLES : C'EST BIEN PARTI!

Quelque 140 jeunes de la paroisse Saint-Luc sont inscrits dans les différents parcours de catéchèse. Les plus jeunes débutent leur éveil à la foi. Des plus vieux se préparent à vivre leur premier sacrement du pardon et leur première communion. Puis, il y a aussi le parcours de la pré-confirmation où les jeunes découvrent la vie de quelques saints et saintes et auront à faire une « enquête » sur la foi au sein de la communauté. Enfin, il y a le parcours qui conduit à vivre le sacrement de la confirmation, un sacrement nécessaire (avec l'eucharistie) pour être parrain ou marraine et pour se marier à l'Église. Guylaine Marquette, qui est responsable de l'initiation à la vie chrétienne, travaille fort actuellement à l'organisation et à l'animation de ces différents parcours. Il faut penser que Guylaine est elle-même une jeune mère de famille de trois enfants et que son propre emploi du temps est déjà chargé. C'est donc tout un témoignage de foi et d'implication dans la communauté qu'elle livre.

**Photos prises lors de la messe de l'entrée catéchèse  
à Saint-Félix-de-Kingsey le dimanche 13 octobre dernier**



### IMPLICATION DES PARENTS ET DE LA FAMILLE DANS LES PARCOURS

Depuis 2002, dans le diocèse de Nicolet et, pour ainsi dire, dans tout le Québec, les catéchèses aux enfants ne se font pas sans l'implication de leurs parents. C'est tout un déplacement

quand on pense qu'il n'y a pas si longtemps, tout se faisait à l'école. C'est certes plus exigeant pour les parents parce qu'ils doivent être présents aux parcours avec leurs enfants, mais le témoignage de nombre d'entre eux nous confirme que c'est profitable à tout le monde au bout du compte. C'est que l'enfant progresse vraiment mieux dans la foi quand ses propres parents lui ouvrent le chemin. C'est comme dans tout autre domaine. Et les parents nous disent souvent : « Nous nous sentons démunis pour éduquer nos enfants dans la foi; nous manquons de mots ». La présence des parents aux parcours a justement pour objectif de leur offrir des mots et de faire en sorte que la foi de l'enfant grandisse en même temps que celle de sa famille. C'est autrement plus stimulant pour lui et pour tous.

### UNE RAMPE D'ACCÈS À L'ÉGLISE DE SAINT-FÉLIX

L'église de Saint-Félix est désormais munie d'une rampe d'accès aux personnes handicapées. Tout n'est pas encore terminé, car il manque une plate-forme de ciment au pied de la rampe, mais elle est tout de même fonctionnelle. Le tout sera complété au printemps. Si ce projet a été rendu possible, c'est grâce à la générosité des paroissiens et paroissiennes de Saint-Félix, notamment dans leur contribution globale annuelle (CGA). Sa réalisation n'aurait pu se faire non plus sans le concours du marguillier Marcel Lacharité qui n'a pas compté ses heures dans ce dossier. Nous lui en sommes reconnaissants.

### NOËL S'EN VIENT, ET LA GUIGNOLÉE AUSSI

Qui dit Noël, dit aussi Guignolée. C'est le dimanche 1<sup>er</sup> décembre qu'aura lieu cette activité de fraternité et de générosité. Comme à chaque année, des bénévoles identifiés vont passer à votre porte pour recueillir des denrées non-périssables et des jouets. Ces dons serviront à confectionner des paniers de Noël pour les plus démunis de notre paroisse. Nous vous prions de ne pas envoyer de vêtements ou de chaussures mais plutôt de porter ces articles au vestiaire le plus près de chez vous.

### PANIER DE NOËL

Les personnes qui prévoient vivre une situation difficile durant la période des Fêtes peuvent dès maintenant soumettre une demande pour un PANIER DE NOËL en téléphonant directement au 475-NOËL (6635). Vos demandes seront acheminées au comité local responsable de la confection de ces paniers. Rappelons que l'accessibilité à un panier de Noël est restreinte. Des critères ont été établis et toute demande fera l'objet d'une évaluation.

### CÉLÉBRATIONS DE NOËL

Deux messes de Noël auront lieu à l'église de Saint-Félix le 24 décembre, soit à 20 h et à Minuit. Il y aura aussi célébration communautaire du sacrement du pardon avec absolution collective le lundi soir 16 décembre, à 19 h 30, à la sacristie de l'église de St-Félix.



**DE  SPIRALCO ET SON ÉQUIPE**



*C'est un grand privilège pour nous de vous offrir nos meilleurs vœux,  
Que la sérénité du temps des fêtes soit un heureux prélude à l'année nouvelle.*



**L'ÉQUIPE UNIMAT**

**Unimat ...près des gens d'ici**

**Vous offre leurs meilleurs souhaits  
Joyeux Noël et Bonne Année**

*Que Noël vous apporte ses plus beaux moments  
de joie et de paix et que l'Année 2014 soit remplie d'amour*

*Merci à tous nos clients de votre confiance*



# Joyeux Noël et Bonne Année 2014

*Puisse ce Noël être pour vous tous  
le plus beau qui soit et  
qu'il vous apporte  
bonheur, santé et prospérité...*

**Cantine Mary-Dan  
et son Équipe**



*L.C.N. Inc. et toute son équipe souhaitent, à tous et chacun,  
tous leurs meilleurs vœux en cette période de réjouissance.*

***JOYEUSES FÊTES ET BONNE ANNÉE 2014!***



Joyeuses Fêtes  
Happy Hollidays



*Chères Clientes, Chers Clients*  
*Nous vous transmettons nos voeux les plus sincères pour de Joyeuses Fêtes et pour une Nouvelle Année remplie de Joie et de Paix. Nous profitons de cette occasion spéciale pour vous remercier de votre encouragement et pour la confiance que vous nous avez témoignée au cours de l'année*

L'équipe de J. NOËL FRANCOEUR INC

*Dear Customers,*  
*On this special occasion, we would like to thank you for your support and confidence that you gave us through the year. We extend to you Season's Greetings and wishing you a New Year of Peace and Happiness.*

The J. NOËL FRANCOEUR INC. team



Jocelyn et Josée ainsi que leur équipe  
Désirent vous offrir leurs meilleurs souhaits

Joyeux Temps des Fêtes  
À tous nos Clients

ÉPICERIE ST-FÉLIX

# Joyeux Noël et Bonne Année



*QUE CETTE BELLE SAISON  
DU TEMPS DES FÊTES  
SE PROLONGE TOUT AU LONG  
DE L' ANNÉE  
ET QU'ELLE VOUS APPORTE  
JOIE, BONHEUR ET AMOUR...*

**La Direction  
et les employés de**



Giguère & Morin inc.

## Joyeuses Fêtes Happy Holidays



Nous sommes là pour  
toutes vos occasions

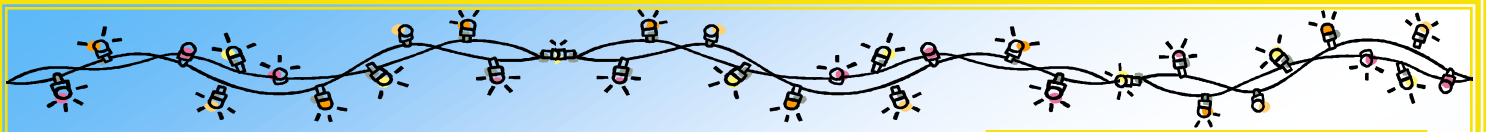
En cette période des Fêtes

Nathalie et Daniel ainsi que leur  
équipe désirent remercier notre clientèle

Réservez vos repas des Fêtes, à l'achat de 12 pâtés  
et/ou tartes obtenez-en un gratuitement  
Nous avons aussi de succulent chocolats belges



VENEZ NOUS VISITER  
SUR FACEBOOK



*Gaston Francoeur et son équipe*

*Souhaitent à tous leurs clients*

*Leurs voeux chaleureux...*

*Du bonheur à Noël et que la  
Nouvelle Année soit en tout point  
simplement merveilleuse!*



**Joyeux Noël et Bonne Année**



# Joyeux temps des Fêtes



*Les plus beaux cadeaux de Noël ne sont pas toujours sous le sapin, la famille, les amis, les petits compagnons à quatre pattes, sont des cadeaux du Ciel enveloppés d'amour...*



*Micheline Auclair*  
**Service de Comptabilité**



*Christian April*  
**Ca informatique enr.**

## UNE OPÉRATION TOUTOU POUR DES P'TITS CŒURS AU GRAND COURAGE!

Du 24 novembre au 15 décembre, se tiendra une cueillette spéciale pour le Centre hospitalier universitaire de Sherbrooke (CHUS). Afin de donner courage à leurs petits patients, les infirmières de l'hôpital doivent user de beaucoup d'originalité pour que ceux-ci acceptent de recevoir leurs traitements souvent désagréables. Permettre à l'enfant de se choisir une peluche ou un jouet lors de prise de sang ou d'insertion de cathéter, est une technique de négociation utilisée et très efficace. Cependant, aucun budget n'est émis à cet effet.

C'est pourquoi nous demandons votre collaboration afin d'amasser des objets que vous avez peut-être à la maison et qui ne vous servent plus.

### Objets recherchés :

**Pour le centre de prélèvement sanguin de l'hôpital :**  
Peluches usagées non-abimées.



### Pour l'étage pédiatrique (Pour donner aux enfants) :

Peluches neuves (SVP les mettre dans un sac Zip-Lock s'ils elles ne sont pas déjà ensachées), petits jouets style McDonald ou Dolorama, autocollants pour enjoliver les pansements, livres à colorier et autres.

### (Pour prêter aux enfants lors de leur hospitalisation afin de les désennuyer)

Mobile et autres jouets qui s'attache à un lit d'enfant (facilement nettoyable)

Lecteur DVD de table ou non en bon état, Films (non-violents) DVD pour les enfants et pour les parents. Jeux Playstation et jeux Wii pour jeunes ados.

**Deux boîtes seront disponibles afin d'y déposer vos dons de peluches et petits jouets neufs ou usagés non-abimés: Une à l'école Saint-Félix et l'autre au Marché Ami de Saint-Félix.**

Toutes vos suggestions sont les bienvenues

**Pour info : Nina 819 848-1486**



### NOS MEILLEURS VŒUX

*Que ce temps de réjouissance soit, pour vous et votre famille, un moment de rapprochement et de pur bonheur!*

*Joyeux Noël et Bonne Année.*

*Le Conseil municipal et les employés*

## L'ÉQUIPE DES ANIMATEURS DE VIACTIVE SERA DE RETOUR LE 8 JANVIER 2014



*Je profite de ce moment pour vous souhaiter à vous et à vos familles*

*Un très Joyeux Noël et une période des Fêtes dans l'amour et le partage*

*Amicalement votre Louise*



## Une semaine bien remplie pour célébrer le 20<sup>e</sup> anniversaire du Centre de ressources pour hommes Drummond

Le Centre de ressources pour hommes Drummond, autrefois connu sous l'appellation Chez-nous entre hommes, a organisé une belle semaine d'activités entre le 18 et le 23 novembre pour souligner son 20<sup>e</sup> anniversaire.

Pour entamer cette semaine festive, les membres du Conseil d'administration et les employés ont tenu à rendre hommage à M. Antoine Beulé, fondateur et bâtisseur de l'organisme, en rebaptisant une salle en son honneur. Il n'existe pas beaucoup de ressources pour hommes au Québec et « la mise sur pied d'un tel organisme il y a vingt ans démontre une vision évidente de la part de M. Beulé », explique Dave Drolet, président du Centre.



Plusieurs activités ont eu lieu pendant toute la semaine. Le tout a débuté par un souper de gars qui a eu lieu dans les locaux du Centre. Toujours à la ressource, un 5 à 7 a été organisé le 19 novembre pour souligner la journée internationale des hommes. Le mercredi 20 novembre, le réputé conférencier-motivateur Jean-Marc Chaput est venu rencontrer les participants de l'organisme pour leur parler du courage de rêver la vie en périodes difficiles. Le 21 novembre, le porte-parole de l'organisme ainsi que toute l'équipe du Centre ont reçu plus d'une centaine de personnes à un cocktail dînatoire au Bistro La Muse. Finalement, un déjeuner-conférence a eu lieu le samedi 23 novembre où M. Michel Gauthier a présenté l'art de réaliser ses rêves.

Cette semaine d'activités a permis de remercier les partenaires, de célébrer le Centre mais aussi de souligner le courage de tous ces hommes qui sont venus frapper à la porte de l'organisation depuis 1993.

Le Centre de ressources pour hommes accueille près de 400 hommes par année et a comme mission d'outiller et d'accompagner les hommes dans leur cheminement personnel tout en valorisant leur place dans la société.

## Lancement d'un répertoire des ressources pour hommes dans la MRC de Drummond

La Table de concertation sur les réalités masculines de la MRC de Drummond a profité de la Journée internationale des hommes pour lancer le tout premier répertoire de l'ensemble des ressources de la MRC de Drummond destinées à ceux-ci.

S'appuyant sur le fait que la région de Drummondville possède une offre de service variée pour répondre à différents types de demandes de la part des hommes, la Table de concertation sur les réalités masculines de la MRC de Drummond, regroupant les organismes qui interviennent en santé et bien-être auprès des hommes, a jugé qu'il serait opportun de rassembler l'ensemble de ces ressources dans un seul répertoire.

Ce répertoire sera d'une grande utilité pour l'ensemble des intervenants de la MRC. Ils y trouveront facilement les services psychosociaux où référer les hommes en cas de besoin. Les utilisateurs visés sont les intervenants des CLSC et des organismes communautaires, les médecins, les infirmiers, les pharmaciens, les avocats, etc. La Table compte également le rendre disponible au grand public au début de la prochaine année.

La journée internationale des hommes, célébrée le 19 novembre, est soutenue par les Nations Unies et soulignée dans plus de 50 pays. La Table a organisé cette année trois activités pour commémorer l'événement soit le lancement du tout premier répertoire des ressources pour les hommes, une formation destinée à des intervenants sur l'accueil des hommes en situation de vulnérabilité ainsi qu'un 5 à 7 au Centre de ressources pour hommes Drummond.

*Pour de plus amples informations :*

**Dominic Martin**

*Directeur général*

**Centre de ressources pour hommes Drummond**

**819 477-0185**

**info@ressourcespourhommes.com**



## AU QUOTIDIEN

Bien s'hydrater est une habitude quotidienne à adopter et à conserver au fil des années. Plusieurs personnes âgées n'ont pas l'habitude de boire. La déshydratation est une problématique nutritionnelle importante chez les gens de cette tranche d'âge. La déshydratation serait d'ailleurs une des causes les plus fréquentes de l'état de confusion aiguë des personnes âgées. En plus de la confusion, l'urine concentrée (couleur foncée et odeur prononcée), la sécheresse de la langue, de la bouche et de la peau, les yeux creux, la faiblesse des membres supérieurs sont aussi des symptômes de déshydratation.

Pour maintenir une bonne hydratation, un adulte doit consommer, **1,5L de liquide par jour** (eau, lait, jus, café, thé, tisanes, etc.), **en plus de consommer des aliments riches en eau**, tels que les fruits et les légumes, qui combinent une partie des besoins quotidiens en eau. L'eau est généralement le meilleur choix pour s'hydrater et étancher sa soif. Pour un peu plus de saveur et de variété, agrémentez votre eau de tranches de fruits frais ou surgelés ( citron, orange, fraise) ou de feuilles de menthe. L'eau gazéifiée est aussi un bon

choix. Les boissons contenant de la caféine, telles que le café, les boissons gazeuses et les boissons énergisantes devraient être consommées avec modération, car leur effet diurétique nuit à l'hydratation. Choisissez des jus de fruits purs à 100 % (frais ou fait de concentré) et consommez des portions modérées de 125ml. Les jus de fruits, même lorsqu'ils sont purs à 100 %, sont une source concentrée de sucre.

## LORS D'ACTIVITÉS PHYSIQUES

Lors de la pratique d'activités physiques, l'hydratation est d'autant plus importante afin de combler les pertes de liquide liées à la transpiration. Même lors d'activités aquatiques (natation, aquaforme), nous transpirons et nous avons besoin de s'hydrater. Une hydratation adéquate vous évitera un épuisement rapide ou une perte de concentration en cours d'activité ou encore une difficulté à récupérer suite à une activité physique. Il faut s'assurer d'une bonne hydratation **avant, pendant et après l'entraînement.**

Source: Martine Croteau

Agence de la santé et des services sociaux de la Mauricie et du Centre du Québec

## LA RUBRIQUE D'ÉCRIMOTS DE RICHMOND *Je lis, tu lis, nous lisons et nous lirons*

### Cher Père Noël,

Je m'appelle Nicolas. J'ai 7 ans ½ et je suis en 2<sup>e</sup> année à l'école du Plein-Cœur. J'aimerais bien avoir plein de livres pour Noël. J'aime les histoires qui font un peu peur avec beaucoup d'images. Ma petite sœur préfère se faire lire des histoires dans des grands livres qui parlent d'animaux ou de princesses, mais elle aime aussi bricoler toutes sortes de choses. Auriez-vous des livres pour elle aussi?

Quand à mes parents, je pense que vous pourriez leur apporter des livres de recettes, car on est tous pas mal gourmands. Mon frère Félix est en 5<sup>e</sup> année. Il aime jouer sur son ordinateur, mais il adore aussi les bandes dessinées avec des monstres mécaniques.

Je vous donne mon adresse et j'espère que vous pourrez tout mettre dans votre sac. Merci encore et à vous aussi JOYEUX NOËL!

### Cher Nicolas,



Ho! Ho! C'est une très bonne idée de demander des livres pour Noël! Je te promets d'en mettre beaucoup dans mon sac! Pour les choisir, je vais m'inspirer des «Coups de cœur» des parents. Je te souhaite de bien t'amuser durant la période des Fêtes et surtout de lire souvent, seul et en famille, n'importe où et n'importe quand... Ho! Ho!

Le Père Noël

### Les «Coups de Cœur» des parents:

*Sacrées pattes! Biosphoto. Mon imagier photo surprise.* Éditions De La Martinière Jeunesse.

Pour maternelle à 2<sup>e</sup> année. Surprise! Mais quel animal possède ces drôles de pattes? Dépliez les abats et vous le saurez!

*Lily, Volume 1, Joyeux anniversaire, princesse!* Brants, Elsa. Collection Puceron, Éditions Dupuis.

Bande dessinée sans texte pour maternelle à 2<sup>e</sup> année. Le jour de son anniversaire, la princesse Lily découvre que les cadeaux de son père le roi ont été fabriqués par des enfants dans les caves du château...

*Crème glacée, limonade sucrée.* Bergeron, Alain M. Éditions Hurtubise Inc.

Conte pour maternelle à 4<sup>e</sup> année. Crème glacée, limonade sucrée : dis-moi le nom de ton cavalier! A-B-C-D-E-F... Mon cavalier? Il s'appelle Zacharie. C'est à l'autre bout de l'alphabet.

*Les animaux les plus étranges du monde.* Hibbert, Clare. Éditions Broquet.

Pour maternelle à 6<sup>e</sup> année. Grâce à de superbes images, explorez la vie de certaines des bêtes les plus bizarres de la planète. Avez-vous déjà entendu parler du néoclinus satiricus ou du diable cornu?

*Les voitures. Apprends à dessiner.* Éditions Piccolia.

Pour 2<sup>e</sup> à 6<sup>e</sup> année. Pour apprendre à dessiner et à colorier pas à pas 15 voitures.

*Youpi! Oups! Beurk! Tout sur les émotions qui pimentent la vie...* Zücher, Muriel. Éditions Nathan Jeunesse.

Pour 2<sup>e</sup> à 6<sup>e</sup> année. Livre qui explique tout sur les émotions en général. Comment ça marche, à quoi elles servent, et sur certaines émotions en particulier : la surprise, la colère, la jalousie, la tristesse, etc.

## RAPPORT DE LA MAIRESSE SUR LA SITUATION FINANCIÈRE

À tous les citoyens et contribuables de la Municipalité de Saint-Félix-de-Kingsey, j'ai le plaisir, à titre de mairesse, de vous présenter le rapport sur la situation financière de votre Municipalité, conformément à l'article 955 du Code municipal.

### SITUATION FINANCIÈRE

Voici un résumé du rapport du vérificateur, préparé par la firme Deloitte s.e.n.c.r.l., traitant des résultats financiers pour l'exercice terminé le 31 décembre 2012. Il convient de rappeler que ces chiffres sont consolidés, c'est-à-dire qu'ils incluent les revenus et les dépenses des organismes sous la juridiction de la Municipalité. Les revenus consolidés s'établissent à 2 042 744 \$, 2 105 611 \$ pour les dépenses consolidées et 197 576 \$ pour la conciliation à des fins fiscales, dégageant ainsi un surplus consolidé de 134 709 \$.

La Municipalité, excluant les organismes consolidés, a un surplus accumulé de 767 522 \$ réparti comme suit : fonds de roulement de 115 248 \$, réserve pour la vidange des boues de la station d'épuration de 74 509 \$, réserve pour camion incendie de 10 000 \$ et fonds réservé carrières/sablières de 152 816 \$, ce qui laisse un surplus non affecté de 414 948 \$.

De plus, dans le plan triennal d'immobilisations (2013 à 2015), servant à orienter le conseil dans la réalisation de travaux importants et dans les acquisitions d'envergure, on retrouve principalement des projets au niveau de la voirie.

### L'ANNÉE 2013

À moins d'imprévus majeurs, la Municipalité prévoit respecter les prévisions budgétaires de l'année en cours.

### Voici les principales réalisations de cette année :

- Drainage et asphaltage d'une partie du chemin des Domaines financés par le fonds réservé pour les carrières / sablières.
- Rechargement d'une partie de la 1<sup>ère</sup> rue, la 2<sup>e</sup> rue, la 3<sup>e</sup> rue et le 7<sup>e</sup> rang financés par une subvention du ministère des Transports du Québec.
- Rechargement d'une partie du rang 4 et du chemin Kingsey Townline, asphaltage dans le 6<sup>e</sup> rang, drainage 5<sup>e</sup> et 9<sup>e</sup> rang et reconstruction d'une partie du 8<sup>e</sup> rang, financés par la subvention du gouvernement du Québec relative au transfert d'une partie de la taxe d'accise sur l'essence.
- Asphaltage partiel du 4<sup>e</sup> rang Lampron.
- Mise en place d'une station de vidange des eaux usées pour véhicules récréatifs.
- Amélioration de l'éclairage du Parc-en-Ciel.
- Coordination de Plaisirs d'hiver, de la fête nationale et de la fête au village.
- Dans le cadre des Fleurons du Québec :
  - ✓ aménagement paysager d'une des entrées du village ;
- Entente incendie avec Richmond ;
- Entente pinces de désincarcération avec Richmond ;
- Entente incendie commune avec Danville, Tingwick et Kingsey Falls.

**Voici la liste des fournisseurs ayant contracté avec la Municipalité entre le 7 novembre 2012 et le 12 novembre 2013 pour un minimum de 2 000 \$ et pour un total supérieur à 25 000 \$:**

<b>Fournisseur</b>	<b>Objet</b>	<b>Montant</b>
9197-9617 Québec inc.	Déneigement	27 171,28 \$
CGER	Location camion incendie	25 883,11 \$
Excavation Gaston Francoeur inc.	Déneigement et travaux de voirie	204 819,74 \$
Financière Banque Nationale inc.	Règlement d'emprunt (Caserne, hôtel de ville et bibliothèque)	109 725,36 \$
Hémond ltée	Travaux de voirie	35 590,52 \$
Hydro Québec	Électricité	59 603,80 \$
J.Noël Francoeur inc.	Déneigement et travaux de voirie	211 263,77 \$
Ministre des Finances	Sureté du Québec	132 923,00 \$
M.R.C. Drummond	Quote-part, évaluation, inspection	147 036,17 \$
Pavage Veilleux (1990) inc.	Asphalte chaud	144 629,91 \$
Pépin, cabinet services financiers	Assurances	36 947,07 \$
Régie Intermunicipale de gestion des Déchets du Bas Saint-François	Contrat cueillette ordures	79 095,88 \$
Somavrac C.C. inc.	Calcium	43 763,14 \$
Therrien, Couture S.E.N.C.R.L.	Avocats	29 097,60 \$



## TRAITEMENT DES ÉLUS

En 2013, la rémunération versée à la mairesse est de 9 927,30 \$ et l'allocation non imposable est de 4 963,65 \$. Chaque conseiller a reçu le tiers de ces montants, soit une rémunération de 3 309,10 \$ et une allocation non imposable de 1 654,55 \$.

Une rémunération additionnelle de 1 817 \$ et une allocation non imposable de 908,50 \$ ont été versées à la mairesse et une rémunération de 162,74 \$ et une allocation non imposable de 81,37 \$ au maire suppléant, dans le cadre de leur participation en tant que représentants de la Municipalité aux réunions de la MRC de Drummond.

## ORIENTATIONS POUR L'ANNÉE 2014

- ⇒ asphalte dans les rangs de campagne (endroits à déterminer après la visite de tous les rangs de la municipalité) ;
- ⇒ entretien au besoin des chemins des domaines en tenant compte des ressources qui sont à leur disposition ;
- ⇒ rénovation à coût raisonnable de la bâtisse adjacente au Parc-en-Ciel et ajout de toilettes publiques ;
- ⇒ étude de projets de revitalisation de notre Municipalité ;
- ⇒ étude de projets pour toute la collectivité entre autres : nos jeunes, nos jeunes familles et nos aînés ;
- ⇒ adaptation du centre Eugène-Caillé aux besoins actuels des citoyens et citoyennes de la Municipalité ;
- ⇒ transport scolaire ;
- ⇒ dans le cadre des Fleurons du Québec : continuer l'aménagement paysager autour des entrées du village ;
- ⇒ coordination des Plaisirs d'hiver, de la fête nationale et de la fête au village et appui aux loisirs et à nos organismes à but non lucratif.

*D'autres travaux pourraient être engagés, selon la disponibilité et la continuité des subventions gouvernementales.*

Votre conseil aura, comme à chaque année, la tâche complexe de préparer un budget dans les semaines à venir. Sachez que le conseil a toujours comme objectif principal de vous donner des services adéquats selon vos besoins tout en respectant votre capacité de payer.

Je souhaite exprimer mes sincères remerciements aux membres du conseil, aux employés municipaux, aux pompiers et aux premiers répondants qui ont tous apporté leur collaboration, leur soutien et leur dévouement pour le mieux-être des citoyens. J'en profite également pour exprimer ma profonde gratitude à l'égard des bénévoles et des associations qui œuvrent dans notre Municipalité; leur engagement et leur dévouement sont un gage certain du succès de nos entreprises communautaires.

En terminant, je désire souhaiter la bienvenue à tous les nouveaux citoyens qui se sont installés à Saint-Félix-de-Kingsey au cours de cette année.

Le 12 novembre 2013

La mairesse,

Thérèse Francoeur



## LA MUNICIPALITÉ VOUS INFORME

### LE STATIONNEMENT DANS LES RUES

Nous vous rappelons qu'il est interdit de stationner ou d'immobiliser un véhicule routier sur un chemin public ou un stationnement public entre 23 h et 7 h du 1<sup>er</sup> novembre au 15 avril inclusivement. Un agent de la paix peut déplacer ou faire déplacer un véhicule routier stationné en contravention, le tout aux frais du propriétaire. Si vous désirez prendre connaissance de la totalité du règlement 513 concernant le stationnement, il est disponible sur le site Internet de la municipalité ou au bureau municipal.

### DISPOSITION DES CENDRES

Vous pouvez disposer de vos cendres froides lors de la collecte des ordures ménagères à condition de les déposer dans un **sac bien fermé**. De plus, afin d'éviter la propagation du feu, nous vous demandons de **laisser refroidir vos cendres** au moins **une semaine avant de les mettre au chemin**.

### LA NEIGE

Nous demandons votre collaboration! Lorsque vous déneigerez votre entrée privée, nous vous serions très reconnaissants de ne pas mettre la neige dans la rue, et ce, pour des raisons de sécurité.

### CUEILLETTE DES ORDURES

Veillez prendre note que la cueillette des ordures et du recyclage se fera comme à l'habitude durant la période des Fêtes, c'est-à-dire les 24 et 31 décembre pour les ordures et le 26 décembre pour le recyclage.

### ÉCOCENTRE

Veillez prendre note du nouvel horaire à l'Écocentre de la MRC de Drummond : du 1<sup>er</sup> décembre 2013 au 31 mars 2014, le site sera ouvert les vendredis de 8 h à 17 h 30 et les samedis de 8 h à 16 h. Le site sera fermé du 15 décembre 2013 au 2 janvier 2014 inclusivement.

Pour des informations additionnelles concernant l'Écocentre composez le **819 477-1312** ou visitez le

[www.saintfelixdekingsey.ca](http://www.saintfelixdekingsey.ca)

### FERMETURE DE LA BIBLIOTHÈQUE IRÈNE-ROY-LEBEL

Veillez noter que la bibliothèque Irène-Roy-Lebel sera fermée du 22 décembre 2013 au 5 janvier 2014 inclusivement.





## LA MUNICIPALITÉ VOUS INFORME SUITE

### PERMIS DE CONSTRUCTION, RÉNOVATION, INSTALLATION SEPTIQUE ET AUTRES

L'inspecteur en bâtiment est au bureau municipal tous les mardis de 9 h à 12 h. Vous devez prendre un rendez-vous avec lui en communiquant au : 819 848-2321, poste 110



### DERNIÈRE SÉANCE EN BREF Séance du 12 novembre

Revenus	55 263,83 \$	Dépenses	318 700,93\$
Taxes	35 662,01 \$	Rémunération régulière	22 033,75 \$
Protection incendie	5 360,09 \$	Rémunération incendie	6 153,00 \$
Permis et dérogation	711,00 \$	Rémunération élections	3 561,73 \$
Subvention-Entretien réseau routier	6 000,00 \$	Factures déjà payées	27 498,25 \$
Imposition carrière-sablère	28,23 \$	Factures à payer	259 454,20 \$
Paiement tenant lieu de taxes (école)	3 875,00 \$		
Bibliothèque-versement subvention MCCCCF et FCCQ	1 603,28 \$		
Entente préventionniste - Saint-Lucien	1 269,22 \$		
Autres revenus	755,00 \$		

Versement d'une aide financière au montant de 500 \$ pour l'activité « Noël des enfants » qui aura lieu le dimanche 15 décembre 2013.

Versement d'une aide financière à l'AFÉAS de Saint-Félix-de-Kingsey pour la conférence « Suis-je aidant, aidante envers moi » qui aura lieu en mars 2014.

La demande de subvention par les Chevaliers de Colomb sera étudiée lors de la préparation du budget 2014.

La demande de subvention par le Comité des Jubilaires sera étudiée lors de la préparation du budget 2014.

Versement d'une aide financière au montant de 3 000 \$ au journal Le Félix pour l'année 2014.

La demande d'aide financière par le Carrefour jeunesse-emploi du comté de Richmond sera étudiée lors de la préparation du budget 2014.

Avis de motion et adoption du premier projet du règlement N° 547-1 modifiant le règlement de zonage N° 547, zone AV-8 visant à ajouter l'usage « résidences privées d'hébergement » dans la zone AV-8 à l'intérieur d'un bâtiment existant au 15 septembre 2011 et dont les fins pour lesquelles il a été construit étaient un centre de santé.

Avis de motion pour l'adoption du règlement N° 590 relatif à la taxation pour l'année financière 2014 visant à fixer les taux de taxes et de compensations pour l'exercice financier 2014 de même que les conditions de perception et les tarifs pour les biens et services divers.

### PROCHAINES SÉANCES DU CONSEIL MUNICIPAL

Le lundi 2 décembre 2013, séance ordinaire, et le lundi 16 décembre 2013, séance extraordinaire pour l'adoption du budget et du règlement de taxation pour l'année 2014. Les séances ont lieu à 19 h 30 à la salle Desjardins située au 6115-A, rue Principale.

Nomination de la mairesse et de la directrice générale / secrétaire-trésorière représentantes de la Municipalité à l'égard de tout compte qu'elle détient ou détiendra à l'institution financière.

Monsieur Simon Lauzière agira en tant que maire suppléant pour l'année 2013.

L'offre de service d'assurances d'Assurance Inc. pour la période du 21 novembre 2013 au 21 novembre 2014 au coût de 26 374 \$ taxes exclues a été retenue.

La demande de reconnaissance d'un véhicule d'urgence a été reportée à une prochaine séance du conseil.

Renouvellement de l'entente avec la SPAD pour le service de la fourrière animale du 1<sup>er</sup> janvier au 31 décembre 2014 au coût annuel de 1,75 \$ par citoyen.

Nomination de Monsieur François De Plaen membre du comité consultatif en urbanisme.

Nomination de Monsieur Douglas Beard représentant du conseil municipal au conseil d'administration de l'Office municipal d'habitation de Saint-Félix-de-Kingsey.

Nomination de Monsieur Simon Lauzière représentant du conseil municipal du Comité du Lieu d'enfouissement sanitaire de la région d'Asbestos (LES).

*Votre conseil municipal*



# Desjardins

## Caisse populaire de l'Est de Drummond

### CELI DESJARDINS

Le compte d'épargne libre d'impôt (CELI) est un régime d'épargne enregistré qui vous permet de constituer un capital pour réaliser des projets tout au long de votre vie. Si vous êtes âgé de 18 ans et plus, le CELI vous offre la possibilité d'épargner jusqu'à 5 500 \$ par année à l'abri de l'impôt!

### Notions de base

Le CELI est un régime d'épargne enregistré qui vous permet de :

- réaliser vos projets;
- répondre à des besoins urgents (fonds de prévoyance);
- économiser à l'abri de l'impôt;
- obtenir des revenus de placements non imposables;
- effectuer des retraits non imposables;
- verser une cotisation non déductible du revenu;
- retirer des montants d'argent sans frais, peu importe la raison du retrait<sup>1</sup>.

Pour plus d'information, consultez votre conseiller à la Caisse !

<sup>1</sup>. Les revenus provenant du CELI n'ont aucune incidence sur l'admissibilité aux prestations et crédits fédéraux fondés sur le revenu.

Source : [www.desjardins.com](http://www.desjardins.com)

=====  
*Que la sérénité du temps des Fêtes  
soit un heureux prélude à l'année nouvelle.*

*Recevez nos meilleurs vœux de bonheur, santé et prospérité.*



*JOYEUX NOËL*

*et une*

*HEUREUSE NOUVELLE ANNÉE*

Nos bureaux seront fermés les mercredi et jeudi 25 et 26 décembre 2013 ainsi que les mercredi et jeudi 1<sup>er</sup> et 2 janvier 2014.

Veuillez noter que les autres jours de ces semaines la Caisse sera ouverte jusqu'à 15 heures.



# SERVICE ET PRÉVENTION INCENDIE

PAR: JOEL DIRECTEUR INCENDIE/PRÉVENTIONNISTE



## INTERVENTIONS DU MOIS D'OCTOBRE

Pour le mois d'octobre, le Service incendie a répondu à deux appels à titre de premier répondant, trois appels pour un système d'alarme, deux appels pour un feu à ciel ouvert sans permis de brûlage et deux appels à Saint-Lucien. Le service incendie a aussi effectué l'évacuation des écoles de Saint-Félix-de-Kingsey et de Saint-Lucien lors de la semaine de prévention.

## FORMATION CONTINUE DES POMPIERS À TEMPS PARTIEL

À la mi-octobre, le service incendie a participé à une deuxième formation continue qui était conjointe avec les services incendie de Danville et Kingsey Falls.



Chacun a pris connaissance des différents équipements des autres services et en a fait la pratique.

Ainsi tous les services ont pu voir le système de pompe pour le remplissage de citerne à la caserne de Saint-Félix et ils ont même procédé à un remplissage. Cela pourrait être un atout lors d'entraide de leur part à Saint-Félix-de-Kingsey.



Les opérateurs d'autopompe ont assisté à une séance d'informations pour l'approvisionnement en eau avec deux piscines portatives.

Les équipes ont aussi pu étudier le plan d'intervention de l'usine Plastique de Cascade. Les informations recueillies seront très utiles pour la réussite d'une intervention à cet endroit.

En novembre, la formation continue portait sur les accidents en milieu agricole. Cette dernière se voulait une révision d'une formation reçue par dix de nos pompiers l'an passé. Ils ont fait face à deux situations très différentes



qui pourraient arriver sur le territoire de notre municipalité. La première situation était une personne prise entre un camion et la benne basculante. Les équipes ont pratiqué avec



le nouvel équipement acquis en octobre (barre stabilisatrice) La deuxième situation concernant un bûcheron écrasé par un arbre qui avait basculé lors de la coupe de ce dernier.

## SOUPER BÉNÉFICE

Le service incendie aimerait remercier la population d'avoir participé à son souper bénéfice annuel.

Nous avons accueilli environ 130 personnes et le groupe Interférence a su bien terminer la soirée avec de la très bonne musique.

Profitant de l'occasion nous avons remercié Monsieur Gaston Francoeur qui a quitté le service incendie après avoir agi comme pompier volontaire durant 40 ans.



### **PARKING IN THE STREETS.**

We would like to remind you that it is forbidden to park/stop your car on a public road or in public parking lots between 11:00 p.m. and 7:00 a.m. between November 1st and April 15th inclusively. If your vehicle must be moved, you will be responsible for the costs related to this. If you wish to read Regulation Number 513 in further details please visit the municipality's website or go to the municipal office.

### **DISPOSAL OF ASHES**

You can put your cold ashes in the garbage as long as they are put in a **well sealed bag**. In order to avoid a fire, we ask that **you let your ashes sit for at least a week before putting them in the garbage.**

### **SNOW**

We are asking for your collaboration. When you are removing snow from your driveway, please be vigilant in not putting snow in the street. This is for safety reasons.

### **GARBAGE AND RECYCLING COLLECTION**

Please take note that the collection of garbage and recycling will remain the same during the holidays, therefore garbage will be collected on December 24 and 31 and recycling will be collected on December 26.

### **ECOCENTRE**

Please take notice of the new schedule for the Ecocentre, from December 1st 2013 until March 31st 2014, the site will

be open on Fridays from 8 a.m. until 5:30 p.m. and on Saturdays from 8 a.m. until 4 p.m. The Ecocentre will be closed from December 15, 2013 to January 2, 2014 inclusively.

Additional information regarding the Ecocentre can be found by calling 819-477-1312 or by going to

[www.saintfelixdekingsey.ca](http://www.saintfelixdekingsey.ca)

### **CLOSURE OF IRÈNE-ROY-LEBEL LIBRARY**

Please note that the Irène-Roy-Lebel Library will be closed from December 22, 2013 to January 5, 2014 inclusively.

### **MUNICIPAL OFFICES CLOSED**

Please note that the municipal offices will be closed for the holiday period beginning at noon on December 20, 2013 until January 5, 2014 inclusively.

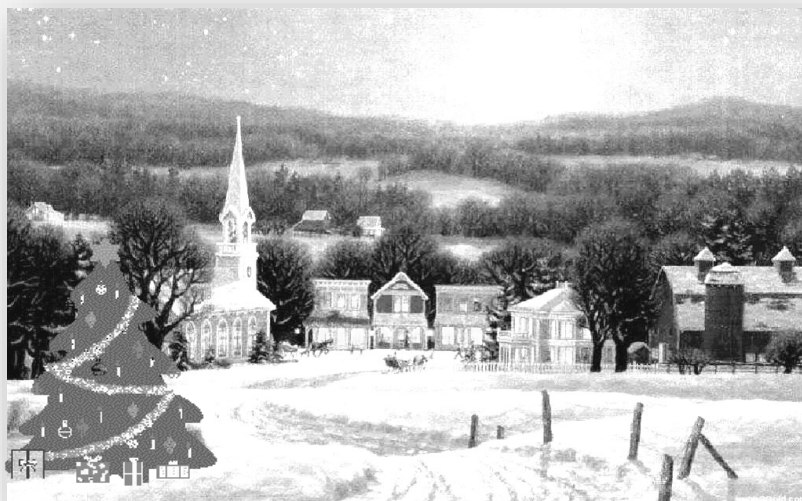
### **CONSTRUCTION, RENOVATION, SEPTIC INSTALLATION AND OTHER PERMITS**

The building inspector is at the municipal office every Tuesday morning from 9:00 a.m. to 12:00 p.m. To make an appointment with him please call 819-848-2321, extension 110.

### **NEXT MUNICIPAL COUNCIL MEETING**

Monday, December 2, 2013 regular meeting and Monday December 16, 2013 for a special meeting to adopt the budget and taxation regulations for the 2014 year. Both meetings will take place at 7:30 p.m. in Salle Desjardins, located at 6115 A, rue Principale.

*Le comité du journal Le Félix désire offrir à tous les annonceurs ainsi qu'à tous les chroniqueuses et chroniqueurs*



*Un merveilleux temps des Fêtes*

Dès le 1<sup>er</sup> décembre

## Retour à l'horaire hivernal à l'Écocentre de la MRC de Drummond

Le 13 novembre 2013 – Comme chaque année, l'arrivée de la saison froide s'accompagne d'un changement d'horaire à l'Écocentre de la MRC de Drummond. Ainsi, du 1<sup>er</sup> décembre 2013 au 31 mars 2014, le site sera ouvert les vendredis, de 8 h à 17 h 30, et les samedis, de 8 h à 16 h. Les activités feront toutefois relâche entre le 15 décembre et le 2 janvier inclusivement.

L'Écocentre est situé au 5620, rue Saint-Roch Sud à Drummondville, sur les terrains adjacents au centre de tri de Récupération Centre du Québec. Son accès est réservé aux citoyens des municipalités de la MRC de Drummond y apportant des résidus d'origine domestique. Les résidus découlant d'activités commerciales ou industrielles y sont donc refusés.

Des informations additionnelles concernant l'Écocentre peuvent être obtenues en composant le 819 477-1312 ou en visitant le [www.mrcdrummond.qc.ca/ecocentre](http://www.mrcdrummond.qc.ca/ecocentre). Les personnes intéressées à en savoir davantage sur les autres ressources disponibles dans la région pour disposer des matières résiduelles de façon responsable et sécuritaire sont invitées à consulter le [www.mrcdrummond.qc.ca/environnement](http://www.mrcdrummond.qc.ca/environnement).

### SOLUTIONS DE LA PAGE DE JEUX

#### MOTS CROISÉS

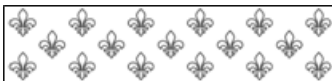
	1	2	3	4	5	6	7	8	9	10	11	12
1	E	S	T	I	V	A	L		E	G	A	L
2	P	E	A	N		P	A	S	S	A	G	E
3	O	N	G	U	L	E		A	P	R	E	S
4	P	S		L	U	X	E		A	D	N	E
5	E	I	D	E	R		L	A	C	E	T	
6	E	T	E		O	B	E	R	E	R		F
7		I	N	A	N	I	M	E		I	L	E
8	O	V	I	N		P	E	N	S	E	U	R
9	B	E		G	R	E	N	A	T		T	M
10	O		L	I	A	N	T		A	P	T	E
11	L	E	O	N	I	N		A	G	U	E	T
12	E	N	T	E		E	Q	U	E	R	R	E

### MOT CACHÉ DÉCEMBRE (TEMPÊTE)

#### SUDOKU

6	7	5	9	8	4	1	2	3
8	4	2	1	7	3	6	9	5
1	9	3	6	2	5	7	8	4
9	2	4	5	3	6	8	7	1
7	3	8	4	1	2	5	6	9
5	6	1	7	9	8	4	3	2
3	8	7	2	5	1	9	4	6
2	5	6	8	4	9	3	1	7
4	1	9	3	6	7	2	5	8





ASSEMBLÉE NATIONALE

QUÉBEC

**Sébastien Schneeberger**

Député de Drummond-Bois-Francs

819 475-4343 (Drummondville)

819 358-6760 (Warwick)

sschneeberger-drum@assnat.qc.ca




**POMPES ET TRAITEMENT D'EAU  
BOIS-FRANCS INC.**

Denis Chabot,  
président  
tdbfdenis@cablovision.com

**VENTE  
LOCATION  
INSTALLATION**

1, ROUTE 116 EST  
WARWICK (QUÉBEC) JOA 1M0  
LICENCE R.B.Q. : 8006-4082-60  
**1 (877) 358-3950**  
FAX: (819) 358-3959

VICTORIAVILLE PLESSISVILLE  
**(819) 758-6959 (819) 362-6886**



## Ferme Lepage

Producteurs d'agneaux  
Vente viande surgelée et emballée sous vide

568 Rang 5  
Saint-Félix-de-Kingsey, Qc JOB 2T0  
819 848-1156  
www.fermelepage.com  
ferme.lepage@hotmail.com  
Visitez notre page Facebook

**CONSTRUCTION**

# Luc Plante

Entrepreneur Général  
Résidentiel & Commercial  
**819 816-2438**

RBQ 56487796-

FERME

# Miquelon

Danny Bernier  
Mélanie Bossé

- VIANDE DE VEAU DE LAIT
- VIANDE DE VEAU DE GRAIN
- FOIN ET PAILLE

849, route Bernier, St-Félix-de-Kingsey QC JOB 2T0  
**819.848.2862** • fermemiquelon@gmail.com

**ATELIERS DE SOUDURE**  
Soudure de tout genre Conception

# MD

Tél.: 819-848-1304  
Cell.: 819-471-6002

155 Rue Fortier  
St-Félix de Kingsey JOB 2T0

Martin Desmarais  
Propriétaire

**ASPIRATEUR  
RÉSIDENTIEL**

Commercial et industriel  
Marcel Laflamme, prop.  
www.aspirateurresidentiel.com

Vente • Installation • Réparation  
**SERVICE DE TRAITEMENT D'EAU**

**819-826-3508** 518, rue Craig, Richmond, QC JOB 2H0

**ÉPICERIE ST-FÉLIX**  
6100, rue Principale St-Félix-de-Kingsey

Dépositaire  
**SAQ**

# 819 848-2311

Jocelyn Laroche et Josée Boissonneault  
Propriétaires



Entrepreneur spécialisé  
**MINI-EXCAVATION M.B.**

Déneigement - Terrassement - Nivellement  
Drain français - Fondation - Démolition - Fossé  
Drain - Fosse septique - Champ d'épuration  
Pieux - Marteau hydrolique - Tarrière hydrolique  
Pouce hydrolique - Camion pompeur 4T.  
Godet de 12, 24 et 42 pouces - Niveau laser  
R.B.Q. 8342-2014-36

Installateur  
**Ecoflo**  
APCHA  
Résidentiel  
Commercial  
Agricole  
Martin Benoit  
Propriétaire

369, rang 3, St-Félix-de-Kingsey, Québec JOB 2T0  
Cell.: **819.470.0640** - Tél/Fax : **819.848.1126**  
mini-excauationmb@hotmail.com - www.optilog.com/mb

# assurance

Gaétan Desmarais, agent en assurance de dommages  
1500, boulevard Lemire, Drummondville (Québec) J2C 5A4  
819 477-8844, poste 3231 / 1 877 799-8844 Téléc. : 819 477-3341  
Rés. : 819 848-2330 Cell. : 819 471-0793  
gaetan.desmarais@promutuel.ca



PROMUTUEL.CA



## La Petite Chapelle St-Gérard

CONCERTS INTIMES

Jean-Guy Bernier jgbernier@9bit.com

936, Rang 9, St-Félix-de-Kingsey, QC J0B 2T0

Tél.: 819 848-2762 - Téléc.: 819 848-1281

www.lapetitechapellest-gerard.qc.ca

# CONSEIL

UNITÉ  
FRATERNITÉ



7619

CHARITÉ  
PATRIOTISME

GRAND CHEVALIER

Jocelyn Cusson

Tél.: 819 848-2089

CHEVALIERS DE COLOMB

*Saint-Félix-de-Kingsey*

## AUTONET G

Vente - Échange - Achat  
Automobiles et camions  
Mécanique générale  
Guy Mailhot, propriétaire

6156, Principale, C.P.195 St-Félix-de-Kingsey (Qc) J0B 2T0

Courriel : autonetgo@cablovision.com  
www.autonetgo.com

Tél.: 819 848-2415 - Cell.: 819 470-9415 - Fax: 819 848-1029

# BUROPRO

Librairie du Centre  
du Québec

Fournitures  
Mobiler  
Équipement  
Imprimerie  
numérique  
Librairie,  
arts et jeux

1050, boul. René-Lévesque  
DRUMMONDVILLE QC J2C 5W4  
Tél. : 819 478-7878 | Téléc. : 819 474-5117  
www.buropro.qc.ca | 800 263-9775

## CA Informatique enr.



Vente - Service - Dépannage - Réseau - Installation  
Christian April 143, rue Hamel  
Saint-Félix-de-Kingsey J0B 2T0

Cours à domicile : **819 848-2009**



Windows, XP, Windows 7

Word

Excel

Installation Internet

Courriel: christian.april@xittel.ca

Site Web:

www.cainformatique.ca

## Leçons de piano et de théorie musicale

Christine Sylvie Grondin

**819 848-2190**

## Garage Simon Francoeur



Mécanique générale et diésel

Remorquage 24 heures

Vente et réparation de petits  
équipements:

scie à chaîne, débroussailleuse, etc.

Comptoir de pièces

6003, rue Principale Saint-Félix-de-Kingsey

Tél.: 819 848-2876



## Entretien & Services R.B.

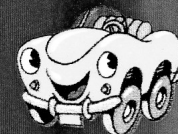
Rémi Benoit

MÉCANIQUE  
GÉNÉRALE

Traitement Antirouille  
Vente de pneus & pièces d'autos

6275 Rang 4  
St-Lucien, Qué.  
J0C 1N0  
Tél: (819) 397-2575

Cell: 819 479-3363



# BUROPRO

Librairie du Centre  
du Québec

Fournitures  
Mobiler  
Équipement  
Imprimerie  
numérique  
Librairie,  
arts et jeux

1050, boul. René-Lévesque  
DRUMMONDVILLE QC J2C 5W4  
Tél. : 819 478-7878 | Téléc. : 819 474-5117  
www.buropro.qc.ca | 800 263-9775

## Bernier Crépeau

Richard Nadeau  
PRÉSIDENT  
DIRECTEUR GÉNÉRAL

nadeau@berniercrepeau.ca  
Tél.: 819 477-8503  
Téléc.: 819 477-1370

160, boul St-Joseph, Drummondville (Québec) J2C 2A8

www.chryslerdrummondville.com



## Philip Vachon

Propriétaire

- Élagage / Émondage
- Dégagement de bâtisses
- Abattage en section
- Haubanage
- Taille de haies
- Taille d'arbres fruitiers

819 473-5755

arbunivers@live.ca



DANY LAFRANCE

Co-propriétaire - Directeur des ventes

Cell. : 819 352-9333

lafrancedany@hotmail.com

1, rue Thibault, Warwick ▾ Tél. : 819 358-2217 ▾ Téléc. : 819 358-5594



- SPÉCIALITÉS :
- Soprema
  - Ferblanterie
  - Bardeaux
  - Étanchéité de fondation
  - Asphalte et Gravier
  - Toiture de tôle d'acier



Travail garanti

CELL. : 819 388-9710

Patrick Gagnon, co-propriétaire

ENTREPRISES *Berco*

SPÉCIALISTE EN INSTALLATION  
RÉSIDENTIEL ET COMMERCIAL

### INTÉRIEUR :

Boiseries architecturales  
Armoires et meubles sur mesure  
Escaliers | Plancher de bois franc  
Portes | Moulures | Gypse |  
Plafond suspendu

### EXTÉRIEUR :

Revêtement extérieur | Portes et fenêtres

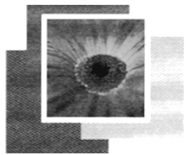
**Bernard Côté** | Propriétaire

constructionberco@bell.net

Tél : 819 848-2753

Cell : 819 460-9073

R.B.Q. : 5592-3478-01



## Fleuriste Côté

fleurs, plantes, cadeaux,  
chocolats belge

251-A 1<sup>ère</sup> Avenue  
Asbestos (Québec) J1T 1Y6

Tél. / Fax : 819 879 5647

www.fleuristecote.com

Dominic Lachapelle

Propriétaire, fleuriste diplômé



**Dion Électrique** INC.  
Entrepreneur - Électricien m.e.l.

INDUSTRIE  
RÉSIDENTIEL  
COMMERCIAL  
FERME

"Faites la lumière sur  
notre Qualité-Service"

620, rue des Saules, C.P. 3137  
Richmond (Québec) J0B 2H0  
Tél.: (819) 826-2262 • Fax: (819) 826-6490

## Pompes à eau ■ Traitement d'eau

Pompe d'effluent ■ Traitement UV ■ Pompe d'égout ■ Pompe dosseuse

Service 24h

PUITS ARTÉSIENS

# SADS

VENTE ■ RÉPARATION ■ INSTALLATION

François Beaudet 819-839-3168

## LANGLOIS & FILS

9057-4658 QUÉBEC INC.

Ferblanterie-chauffage-ventilation

Spécialiste en système de chauffage  
à air forcé

(bois-huile-électricité)

Tél. et téléc.:

819 826-3440

Rés.: 819 848-2806



45 Adam, Richmond J0B 2H0

## TRANSPORT DOUGLAS BEARD

LOCAL/LONG DISTANCE LIVESTOCK-HAY-MACHINERY

LOCAL/LONGUE DISTANCE ANIMAUX-FOIN-MACHINERIE

689 RANG 6

SAINT-FÉLIX-DE-KINGSEY 819 848-2932

J0B 2T0 819 479-1901

# PATIO & TERRASSE

## 2000

FABRICANT

- Rampes d'aluminium
- Solariums 3 Saisons
- Auvents décoratifs
- Clôtures décoratives

☎ 477-6512  
☎ 477-3756

1345, Boul. Foucault  
St-Charles-de-Drummond Qc. J2C 1B2

patio2000@cgocable.ca

**V** **CLINIQUE VÉTÉRINAIRE**  
**VÉTÉRIVI**

*Dre Viviane Glaude  
 Dre Lovie Gauthier Poulin*

**PETITS ANIMAUX SEULEMENT**

**CLINIQUE VÉTÉRINAIRE**

- Médecine
- Chirurgie
- Dentisterie
- Radiologie
- Laboratoire
- Radiographie numérique
- Chirurgie au laser

**RICHMOND: 819 826.3627**  
**WINDSOR: 819 845.9092**  
**ASBESTOS: 819 879.6566**

**WWW.VETERIVI.COM**

**Buffet - Réception**

*Boucherie D.M.*

Nathalie et Daniel

- Viande de choix
- Viande pour congélateur
- Menu budget
- Pâtisseries
- Produits maison
- Brunch
- Méchoui
- Buffet chaud et froid

**6125, Principale, Saint-Félix-de-Kingsey, JOB 2T0**  
**Tél.: 819 848-1717 - 819 848-2465**

*Esthétique*  
**Nathalie**

Soins corporels • Massothérapie • Électrolyse  
 Épilation Faciale  
 Manucure • Pédicure

*Sur rendez-vous*

**St-Félix-de-Kingsey • 1265 route 255 • 819 848-2083**  
**nathalie@cablovision.com**

**Valery Coiffure**

1125, Provencher  
 St-Félix-de-Kingsey QC  
 JOB 2T0  
 819 848.2112

Valérie Bélisle prop.  
 Sur rendez-vous

**Edith Richard**

SERVICES COMPTABLES • ACCOUNTING SERVICES

Tenue de livres • Bookkeeping  
 Remises TPS/TVQ • GST/QST Remittances  
 Service de paye • Payroll  
 Impôts • Income Taxes

Partenaire 2009  
**ACOMBA**

110, 5<sup>e</sup> Ave, Domaine Forcier, St-Félix-de-Kingsey, Qué. JOB 2T0  
**Tél.: 819 848-2766 \* Fax: 819 848-1651 \* Courriel: erichard@xittel.ca**

**JOYAL** **MARC-ANDRÉ JOYAL**  
**ADAM** **B.A.L.L.L**

*Landry*  
**LANDRY**  
**JOBIN**

**NOTAIRES**  
**CONSEILLERS JURIDIQUES**

1577 boul. St-Joseph, Drummondville J2C 2G2  
**Tél.: 819 478.4191 Fax.: 819 474.4066**

*Guyline*  
**Lalancette**

COIFFEUSE 819 397-4740

5060, Principale, Saint-Lucien  
 Femmes • Hommes • Enfants

*Fleuriste*  
**Richmond Inc**

Flours naturelles et séchées  
 pour toutes occasions  
 Flowers for all occasions

**Manon Morin**  
 propriétaire  
**manonmorin@cgocable.ca**

**100, Principale Nord**  
**Richmond (Québec) JOB 2H0**  
 Tél.: 819 826-3744  
 Sans frais : 1 877 826-3744

*M* **espace en**  
**Mouvement**

Centre de conditionnement physique  
 Salle de musculation • Cours en groupe  
 Appareil cardio-vasculaire

**Nathalie Gagnon, prop.** — 819 679-9960 819 826-3896  
 54, rue Du Collège Nord, Richmond (Québec) JOB 2H0

Clinique de Massothérapie  
*Denise Foyal*

525, Rang 5  
 Saint-Félix-de-Kingsey (Québec) JOB 2T0  
 Tél. : 819 848-2548 Cel. : 819 469-3596

Orthothérapie • Kinésithérapie • Massothérapie



M<sup>e</sup> Olivier Abinader, notaire *exerçant à Sherbrooke et dans les environs et pratiquant entre autres, dans les domaines suivants :*

- Droit immobilier (achat/vente, promesse d'achat, quittance, etc.);
- Testament, mandat en prévision de l'incapacité, procuration;
- Droit corporatif (constitution, organisation, mise à jour de livres, convention entre actionnaires, etc.);
- Convention entre conjoint de fait (convention d'union libre) et contrat de mariage.

**M<sup>e</sup> Abinader offre de se déplacer à votre domicile.**

M<sup>e</sup> Olivier Abinader, notaire

Tél. 819 563-4666

Télec. : 819 563-6164

Courriel : o.abinader@notarius.net

Étude de Me Benoit Raymond, notaire  
2424, rue King Ouest, bureau 110

- Champ d'épuration
- Certifié Écoflo et Bionest
- Excavation
- Routes et canalisation
- Nivellement au laser
- Structure d'ouvrage génie civil
- Terre végétale brune et noire tamisée
- Drainage au laser
- Sable, gravier

## EXCAVATION



**J. NOËL FRANCOEUR INC.**

RBQ : 8108737119

**ENTREPRENEUR GÉNÉRAL**

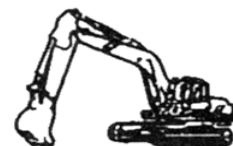
**6165, PRINCIPALE**

**SAINT-FÉLIX-DE-KINGSEY QC J0B 2T0**

**TÉLÉPHONE**  
**819 848-2923**

**CELLULAIRE**  
**819 388-1555**

**TÉLÉCOPIEUR**  
**819 848-2829**



# Alimentation Gaudlin inc

Chantal Gosselin et Gratien Gaudreault  
Épiciers propriétaires

403, boulevard Marie-Victorin  
Kingsey Falls (Québec) J0A 1B0

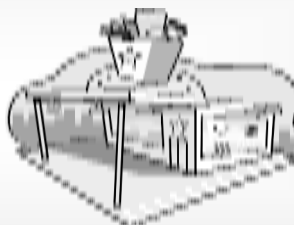
**Téléphone : 819 363-3271**

### PROGRAMME FIDÉLISATION

1 POINT PAR DOLLAR D'ACHAT / DÉTAILS EN MAGASIN  
(Produits Cascades en gracieuseté)

Circulaire sur internet:

<http://www.bonichoix.com/circulaire>



MARCHE  
**BONICHOIX**

### AGENCE SAQ

- ✦ BUFFET / PLATS PRÉPARÉS
- ✦ BOUTIQUE PHOTOS
- ✦ LOTTO 6/49
- ✦ NETTOYEUR
- ✦ PAUSE-CAFÉ
- ✦ POULET PANIER / SUR BROCHE
- ✦ PROPANE
- ✦ VIDÉOS
- ✦ PAPIER HYGIÉNIQUE / ESSUI-TOUT / MOUCHOIR CASCADES
- ✦ PRIX D'ENTREPÔT

**Propane | Essence**

**Quincaillerie | peinture | Matériaux**

**La Coop**  
des Bois-Francs

LA COOP | UNIMAT | SONIC | NEW HOLLAND | SONI CHOIX | BONI SOIR | CENTRE DÉCO INOV | CENTRE DU PNEU | UNIJARDIN



1192 Route 243, St-Félix-de-Kingsey J0B 2T0 | 819 848-2991

À votre service depuis 1976



1250, rue Lafond, Saint-Félix-de-Kingsey, Qc, J0B 2T0

**819 848-2261**

**Excavation de tout genre**

**Démolition de bâtiment**

**Terre, sable, gravier, pierre**

**Champ d'épuration**

**Transport en vrac**

**Aménagement de Cannebergère**

**Drainage**

**Fosse septique**

**Terrassement**

**Travaux au laser**

**Défrichage**

R.B.Q : 2420-2011-70



LA QUALITÉ PAR L'INGÉNIOSITÉ  
QUALITY THROUGH INGENUITY

**www.spiralco.com**

1275, route 255  
St-Félix-de-Kingsey  
(Québec) J0B 2T0

T 819 848-2747

1 800 830-2747

F 819 848-2830



**Giguère &  
Morin inc.**

1175, Route 243, C.P. 120  
Saint-Félix-de-Kingsey (Québec)  
Canada J0B 2T0



Tél.: 819 848-2525 Téléc.: 819 848-2617

Courriel: info@gigueremorin.com

Internet: www.gigueremorin.com

Bois de dimension - Panneaux collés - Dessus de tables - Coulisses de tables

**Palettes de manutention**

**Caisses d'emballage**

**Bois de dimension**

**LECN**  
PALETTES  
ET CAISSES



1180, Route 243, C.P. 210  
Saint-Félix-de-Kingsey, QC J0B 2T0

Tél.: 819 848-2521

Téléc.: 819 848-2424

www.lcn-pal.com



# Municipalité de Saint-Félix-de-Kingsey

1205, rue de l'Église SAINT-FÉLIX-DE-KINGSEY (Québec) J0B 2T0

Téléphone : 819 848-2321 Fax : 819 848-2202

**Courriel** : [direction.generale@saintfelixdekingsey.ca](mailto:direction.generale@saintfelixdekingsey.ca)

**Site internet** : [www.saintfelixdekingsey.ca](http://www.saintfelixdekingsey.ca).

## Heures d'ouverture

Lundi, mardi et jeudi

De 8 h 30 à 12 h et de 13 h à 16 h 30

Vendredi 8 h 30 à 12 h

Mercredi : fermé

### Mairesse

Thérèse Francoeur

### Conseillers

Douglas Beard  
Simon Lauzière  
Maxime Proulx

Robert Bélisle  
Christian Girardin  
Jean-François De Plaen

**\* Urgences : 911 \***



## Desjardins Caisse populaire de l'Est de Drummond

**CENTRE DE SERVICE DE SAINT-FÉLIX-DE-KINGSEY**  
1212, rue de l'Église

Tél. : 819 848-2367

Fax : 819 848-2096

### Services courants (1)

Lundi 10 h à 15 h  
Mardi 10 h à 15 h  
Mercredi 10 h à 15 h  
Jeudi 10 h à 19 h 30  
Vendredi 10 h à 15 h

### Service conseil (2)

Lundi 10 h à 18 h  
Mardi 10 h à 15 h  
Mercredi 10 h à 15 h  
Jeudi 10 h à 20 h  
Vendredi 10 h à 15 h

- 1 - Transactions courantes au comptoir : dépôt, retrait, perception etc.
- 2 - Demandes de prêts, placements, ouverture de compte, etc...

**Guichet automatique, service «Accès D»**  
**24 heures sur 24, 7 jours par semaine**

Jean Cayer  
Directeur général



# DÉCEMBRE 2013



Dimanche	Lundi	Mardi	Mercredi	Jeudi	Vendredi	Samedi	
1	<b>2 Conseil municipal</b> 19 h 30 Salle Desjardins	<b>3 Carrefour de l'amitié</b> TOUS LES MARDIS 13 h À 16 h 30 Centre Eugène-Caillé	<b>4 VIACTIVE</b> Tous les mercredis de 9 h à 11 h Centre Eugène-Caillé	<b>5 BINGO</b> Tous les jeudis 19 h 15 à 22 h Domaine Descôteaux	<b>6 LES CARTES</b> Tous les vendredis 19 h 30 à 22 h Centre Eugène-Caillé	7	
<b>8 MESSE</b> Tous les dimanches 11 h 15 À LA SACRISTIE	9	<b>10 Chevaliers de Colomb</b> EXÉCUTIF 19 h 30 À 22 h Centre Eugène-Caillé	11	<b>12 ATELIER DE MÉDITATION</b> Les jeudis après-midi 13 h 30 à 15 h 30 au 2 <sup>e</sup> étage du Centre Eugène-Caillé	13	14	
15	16	<b>17 CAFÉ RENCONTRE</b> 13 H 30 Salle Desjardins	18	19	20	<b>21 L'ARRIVÉE DE L'HIVER</b>	
22	23	24	<b>25 NOËL</b>  <b>CHRISTMAS</b>		26	27	28
29	30	<b>31 TOUS LES MARDIS</b> 		 <b>12 ET 26</b>		 <b>2 9 17 25</b>	

### COMITÉ DU JOURNAL

- Luc Claude, président
- Jocelyne Fontaine, vice-présidente
- Réal Berthiaume, trésorier
- Cynthia Francoeur, secrétaire
- Gisèle Chaput Bernier, photographe
- Rebecca Taylor
- Jean François De Plaen
- Daniel Rancourt
- Louise Grenon

Pour toutes les parutions, faites parvenir vos communiqués et votre matériel publicitaire soit par courriel :

**lefelix@xittel.ca**

ou par la poste: 370, rang 3  
Saint-Félix-de-Kingsey JOB 2T0  
tél. 819 848-2457

Vous pouvez aussi déposer votre texte et votre paiement au bureau municipal.

ABONNEMENT POUR NON RÉSIDENTS 35 \$ / MOIS

**AFEAS**  
**Souper de Noël**  
**Le mardi 10 décembre**  
**17 h**  
**Centre Eugène-Caillé**



**ÂGE D'OR ET CHEVALIERS DE COLOMB**  
**SOUPER DE NOËL ET 40<sup>e</sup> ANNIVERSAIRE D'AFFILIATION AVEC LA FADOQ**  
**SAMEDI 7 DÉCEMBRE**  
**Centre Eugène-Caillé**

### DATE DE TOMBÉE DU JOURNAL

*Le Félix*

**LE 15 DÉCEMBRE OU AVANT**  
**POUR L'ÉDITION DE JANVIER 2014**

### Coût de la publicité dans Le Félix

	Occasionnel	Annuel
Carte d'affaires	20 \$	120 \$
1/4 de page	35 \$	235 \$
1/2 page	45 \$	340 \$
1 page	65 \$	560 \$
<b>1/2 page COULEUR</b>	<b>110 \$</b>	<b>1 000 \$</b>
<b>1 page COULEUR</b>	<b>220 \$</b>	<b>2 000 \$</b>

### ANNONCE PUBLICITAIRE COULEUR

**BANDEAU EN PREMIÈRE PAGE**

100 \$ par mois 990 \$ ANNUEL

**SEULEMENT EN PAGE ARRIÈRE COULEUR**  
**BANDEAU 85 \$ par mois 825 \$ ANNUEL**

Petites annonces 5 \$ (maximum de 30 mots)

Le journal *Le Félix* est membre de l'Association des médias écrits communautaires du Québec



Bibliothèque et Archives Canada Dépôt légal

Bibliothèque et Archives nationales Québec

Le Félix reçoit le soutien du ministère

**Culture et Communications**

**Québec**