

HISTORIQUE RELIGIEUSE

Depuis l'arrivée des premiers colons, la population catholique est desservie par des missionnaires de Drummondville. De 1825 à 1842, tous les actes religieux se retrouvent dans les registres de la paroisse Saint-Frédéric de Drummondville.

Le premier missionnaire permanent est nommé en 1842 en la personne de l'abbé Hubert Robson qui a la charge de notre population catholique.

Quelques années avant l'érection en paroisse du Canton de Kingsey, on décide du site de la future église qui est mise en chantier en 1835 : une église en pierres, la première de ce genre dans les Cantons-de-l'Est. Mais, en raison des difficultés persistantes, la construction ne sera terminée qu'en 1865.

La paroisse est érigée canoniquement le 14 novembre 1859 par Mgr Thomas Cook, évêque de Trois-Rivières.

Le presbytère actuel est construit en pierres des champs

durant l'été 1878, remplaçant la maison de bois faisant office de presbytère.

En 1905, une deuxième église remplace la première. Il s'agit d'une magnifique église en granit taillé, bénite à l'automne 1906.

Le premier cimetière catholique se situe du côté sud-ouest de l'église. Le 15 août 1902, la FABRIQUE fait l'acquisition d'une terre de 75 acres, soit le lot 11 du rang 6. Quatre acres sont affectées au nouveau cimetière. Les restes des personnes inhumées dans l'ancien cimetière sont transportés au nouveau cimetière en mai 1906.

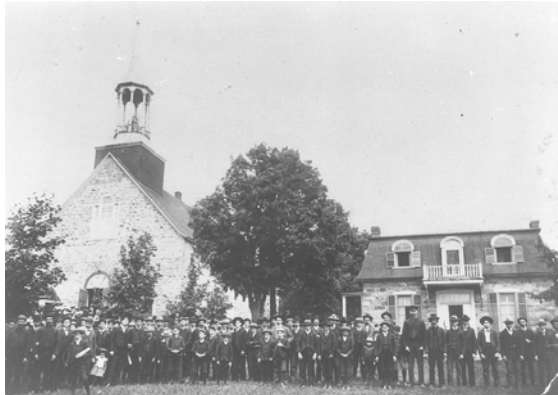
Aujourd'hui, Saint-Félix-de-Kingsey possède deux autres églises. L'une, l'église anglicane SAINT. PAUL ou, familièrement nommée SYDENHAM, construite en 1840, devient monument historique en 1970. Elle est toujours là, entourée de son cimetière pour raconter ce que fut la vie religieuse anglicane d'antan.

L'autre église, située dans le hameau de TRENHOLM, construite aussi en 1840 comme Église Méthodiste, fait partie aujourd'hui de l'Église Unie du Canada. Elle existe toujours dans son état original, dans la tranquillité du magnifique cimetière agrémenté d'arbres majestueux.

Il y a aussi le CIMETIÈRE DE SPOONER POUND qui nous rappelle l'existence d'une autre communauté de fidèles dans le rang 3. Leur ÉGLISE n'existe plus mais leur cimetière, toujours ouvert, est bien entretenu.

Le MAPLEWOOD CEMETERY, situé sur le chemin de la rivière Saint-François, témoin des toutes premières années du Canton de Kingsey, nous parle des premiers arrivants qui se sont établis dès 1800 dans le voisinage.

Un autre petit cimetière THE MOORE CEMETERY, situé non loin de l'ancienne traverse Parker, existe toujours.



Première église construite en 1835
et presbytère construit en 1878 -
On remarque le géant Perreault sur la droite.



L'église actuelle terminée en
1905 - Notre doyenne, Mme
Claire Chainey Benoit, a été la
première à s'y faire baptiser.

Saint-Félix-de-Kingsey se raconte...



2004. Cimetière catholique du village de Saint-Félix-de-Kingsey

1927, bénédiction du monument. Les citoyens de Saint-Félix-de-Kingsey honorent la mémoire de l'abbé Henri Denoncourt, curé dévoué et généreux, en érigeant une superbe croix de granit sur sa tombe.



Historique religieuse



L'église St.Paul de Sydenham, reconnue monument historique en 1970 et petit cimetière l'entourant.

HISTORICAL MONUMENT

The municipal council has adopted by-law #520 stating that ST. PAUL ANGLICAN CHURCH, SYDENHAM PLACE has been declared historical monument, in accordance with the sense of the law on cultural heritage - Le Félix, avril 2005.

MONUMENT HISTORIQUE

Le conseil municipal a adopté le règlement N° 520 décrétant que l'Église anglicane St. PAUL de SYDENHAM PLACE est citée monument historique au sens de la loi sur les biens culturels - Le Félix, avril 2005.



Maplewood Cemetery, rang de la Rivière.



Cimetière Spooner Pound, rang 3.

The Trenholm United Church was built about 1840, on the land donated by the Trenholm's. It was originally a Methodist Church but is now part of the United Church of Canada.

L'église Unie de Trenholm fut bâtie vers 1840, sur un lot donné par la famille Trenholm. Autrefois Église Méthodiste.

